

APSTIPRINĀTA

Ar Jelgavas valstspilsētas pašvaldības domes
2023. gada 27. aprīļa lēmumu Nr.4/4



ZEMGALES INDUSTRIĀLĀ PARKA ATTĪSTĪBAS STRATĒGIJA

Laika periodam līdz 2029. gadam

JELGAVA, 2023



SATURS

1. UZŅĒMĒJDARBĪBAS INFRASTRUKTŪRA INDUSTRIĀLAJOS PARKOS UN PAŠVALDĪBĀS	2
1.1. INDUSTRIĀLIE PARKI BALTIJAS VALSTĪS	2
1.2. INDUSTRIĀLIE PARKI LATVIJĀ	3
1.3. INDUSTRIĀLIE PARKI UN UZŅĒMĒJDARBĪBAI PIEMĒROTAS TERITORIJAS ZEMGALES PLĀNOŠANAS REĢIONĀ	4
1.3.1. INDUSTRIĀLIE PARKI ZEMGALES PLĀNOŠANAS REĢIONĀ	4
1.3.2. KONKURĒJOŠĀS INDUSTRIĀLĀS ATTĪSTĪBAS TERITORIJAS ĀRPUS ZEMGALES PLĀNOŠANAS REĢIONA	5
1.4. JELGAVAS PILSĒTAS INDUSTRIĀLIE PARKI UN TERITORIJAS UZŅĒMĒJDARBĪBAS ATTĪSTĪBAI	6
1.5. INDUSTRIĀLO PARKU PRIEKŠROCĪBAS	8
2. ZEMGALES INDUSTRIĀLAIS PARKA ATTĪSTĪBAS SASAISTE AR PILSĒTAS PLĀNOŠANAS DOKUMENTIEM, JELGAVAS VALSTSPILSĒTAS UZŅĒMĒJDARBĪBAS VIDES RAKSTUROJUMS	9
2.1. SASAISTE AR JELGAVAS VALSTSPILSĒTAS ATTĪSTĪBAS PLĀNOŠANAS DOKUMENTIEM	9
2.2. ZEMGALES INDUSTRIĀLAIS PARKS, JELGAVAS VALSTSPILSĒTAS UN JELGAVAS NOVADA UZŅĒMĒJDARBĪBAS VIDE	13
2.2.1. UZŅĒMĒJDARBĪBAS ATTĪSTĪBAS RĀDĪTĀJI	13
2.2.2. NODARBINĀTĪBA	15
2.2.3. PIEEJAMĪBA UN TRANSPORTS	16
2.2.4. DARBA SPĒKA PIESAISTE	18
2.2.5. INVESTĪCIJAS UN POTENCIĀLAIS TIRGUS.	19
2.2.6. JELGAVAS VALSTSPILSĒTAS IEGULDĪJUMI INFRASTRUKTŪRAS ATTĪSTĪBĀ	21
2.2.7. IEDZĪVOTĀJU UN UZŅĒMĒJU APTAUJAS REZULTĀTI	21
3. IZGLĪTĪBAS IESPĒJAS	22
4. PAŠVALDĪBAS KAPACITĀTE UZŅĒMĒJDARBĪBAS ATBALSTA JOMĀ	25
4.1. PAŠVALDĪBAS KAPACITĀTE UZŅĒMĒJDARBĪBAS VEICINĀŠANAS JOMĀ	25
4.2. PAŠVALDĪBAS DARBS INVESTORU PIESAISTĪŠANĀ	25
4.3. INDUSTRIĀLĀ PARKA PĀRVALDĪŠANA	26
5. ZEMGALES INDUSTRIĀLAIS PARKS UN TĀ ATTĪSTĪBA	29
5.1. ZEMGALES INDUSTRIĀLĀ PARKA ATTĪSTĪBA	30
5.2. ZIP ATBILSTĪBA INDUSTRIĀLO PARKU PAMATĪPAŠĪBĀM:	32
5.3. ZIP ATTĪSTĪBAS HORIZONTĀLIE MĒRĶI	37
5.3.1. UZLABOT ZAĻO PIEEJU	37
5.3.2. DIGITĀLĀS TRANSFORMĀCIJAS VEICINĀŠANA	37
5.4. ZIP VIEDĀS SPECIALIZĀCIJAS NOZARES	37
5.4.1. BIOEKONOMIKA	37
5.4.2. VIEDĀ ENERĢĒTIKA	39
5.4.3. INFORMĀCIJAS UN KOMUNIKĀCIJU TEHNOLOĢIJAS	40
5.4.4. VIEDIE MATERIĀLI, TEHNOLOĢIJAS UN INŽENIERSISTĒMAS	41
6. INDUSTRIĀLĀ PARKA INVESTĪCIJU PLĀNS, PAPILDINĀTĪBA/MIJIEDARBĪBA AR PAŠVALDĪBAS VEIKTAJĀM/PLĀNOTAJĀM INVESTĪCIJĀM	42
6.1. INDUSTRIĀLĀ PARKA INVESTĪCIJU PLĀNS:	42
6.2. INDUSTRIĀLĀ PARKA PROJEKTA IDEJU PAPILDINOŠO PAŠVALDĪBAS JAU ĪSTENOTO UN ĪSTENOŠANĀ ESOŠIE PROJEKTI:	44
6.3. INDUSTRIĀLĀ PARKA PROJEKTA IDEJU PAPILDINOŠO PAŠVALDĪBAS PLĀNOTĀS PROJEKTU IDEJAS	50
PIELIKUMS NR.1.	55

ESOŠĀ SITUĀCIJA

1. Uzņēmējdarbības infrastruktūra industriālajos parkos un pašvaldībās

1.1. Industriālie parki Baltijas valstīs

Industriālie parki Baltijas valstīs piedāvā uzņēmumiem piekļuvi modernai infrastruktūrai, piemēram, transportam, elektrībai un internetam, kā arī uzņēmējdarbības atbalstu no valsts un vietējās kopienas. Baltijas valstīs industriālie parki ir kļuvuši par iecienītu vietu ārvalstu uzņēmumu ieguldījumiem, radot darba vietas un veicinot ekonomikas izaugsmi reģionā.

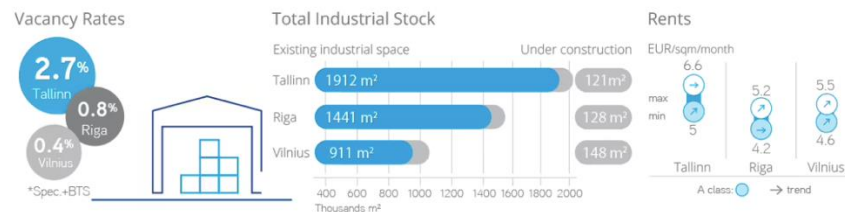
Industriālie parki Baltijā ir pieaugošs ekonomikas nozares segments, kas nodrošina uzņēmējdarbības iespējas uzņēmējiem, kuri vēlas izmantot modernas infrastruktūras priekšrocības. Baltijas valstīs šobrīd var novērot aktīvu darbību un atbalstu arī no valsts, lai piedāvātu uzņēmējiem un investoriem labas uzņēmējdarbības iespējas. Industriālie parki Baltijā ir daļa no uzņēmējdarbības infrastruktūras, kas piedāvā uzņēmējiem un investoriem stabilu un drošu vidi biznesa attīstībai.

Latvijā daudzās vietās ir izveidoti industriālie parki, tostarp Rīgā un tās apkārtnē, Ventspilī, Daugavpilī, Liepājā, Jelgavā un citās pilsētās. Šie parki nodrošina uzņēmējdarbības attīstību, attīstot mūsdienīgu infrastruktūru uzņēmējdarbības attīstības vajadzībām, ieskaitot modernu transporta un loģistikas tīklu, uzņēmumu centrus, enerģētikas un komunikāciju infrastruktūru.

Neskatoties uz kara uzliesmojumu 2022. gada februārī Ukrainā, kas ir tik tuvu Baltijai, un investoru sākotnējo piesardzību, kā arī vairākus projektus, kas tika apturēti neskaidrības un būvniecības izmaksu

pieauguma dēļ, kopējais komerciālo nekustamo īpašumu investīciju apjoms Baltijā 2022. gadā joprojām pārsniedza **1 miljarda euro robežu** (1,27 miljardu euro), jau piekto gadu kopš 2018. gada. Lai gan, salīdzinot ar 2021. gadu, kad investīciju apjoms gandrīz sasniedza 2 miljardus euro, 2022. gadā kopējais investīciju apjoms ir samazinājies.¹ Investīciju tirgū tika reģistrēti vairāki lieli un vidēji lieli vienoti un portfeļa darījumi, kur rūpniecības nozarei tika piesaistīti 22 % no kopējā investīciju apjoma.²

Pēc *Colliers* ziņojuma par 2022. gada 3. ceturksni Rīgā un apkārtnē ir vērojama tikai 0,8 % liela industriālo platību pieejamība, kas ir krietni zemāka nekā Tallinā. Kopumā 2022. gada otrā ceturksnī vērojams, ka Rīgā ir pieejama 1441 m² liela platība. Rīgā un Latvijā tiek saglabāta arī zemākā īres maksa, kas padara Latviju kopumā konkurētspējīgāku nekā citas Baltijas valstis.



Ceturkšņa atskaite, Quarterly report | Q4 | Baltic States, 2023

¹ Baltic commercial real estate market overview 2023, Colliers

² Baltic commercial real estate market overview 2023, Colliers

1.2. Industriālie parki Latvijā

Latvijā ir vairāki industriālie parki, kas atrodas dažādās vietās un ir dažāda lieluma. Lai gan nav pieejama precīza statistika par industriālo parku kopējo platību Latvijā, informācija par atsevišķiem parkiem ir pieejama. Piemēram, saskaņā ar "Rīgas brīvostas pārvaldes" informāciju, Rīgas brīvostā atrodas vairāk nekā 20 hektāru liels biznesa parks. "Ventspils brīvostas pārvaldes" informācija liecina, ka "Ventspils Augsto tehnoloģiju parka" platība ir 14 hektāri. Kopumā industriālie parki Latvijā ir nozīmīgs ekonomikas segments, kas piedāvā uzņēmējiem modernu infrastruktūru un labas uzņēmējdarbības attīstības iespējas. Latvijā industriālie parki pilsētu teritorijās lielākoties tiek attīstīti uz padomju laiku rūpnīcu bāzes, tādēļ tajos pieejami jaudīgi inženiertehniskās infrastruktūras (gāzes, elektrības, ūdens) pieslēgumi, bet loģistikas ziņā attīstījās vienmēr cenšas izvietot tos blakus nozīmīgiem transporta mezgliem.

"Colliers International" jaunākais nekustamo īpašumu apskats uzsver, ka industriālo platību vajadzības pieaugumu Latvijā lielākoties rada vietējo uzņēmumu pieprasījums un aktivitāte, 50% no tā radot loģistikas uzņēmumiem, kam seko ražotāji un tirgotāji. Lielākais pieprasījums ir pēc 1000 līdz 2000 kvadrātmetru lielām telpām, augot pieprasījumam arī segmentā zem 1000 kvadrātmetriem. Bet pagaidām – neskatoties uz prognozēto 30% platību pieaugumu tuvākajos trijos gados, īstermiņa prognoze ir – industriālās platības Rīgā un Pierīgā atrast būs grūti.³

Latvijas Atveseļošanas un noturības mehānisma plāna ietvaros paredzēts atbalsts 3.1.1.3.i. investīcijas "Investīcijas uzņēmējdarbības publiskajā infrastruktūrā industriālo parku un teritoriju attīstīšanai reģionos" īstenošanai, lai sniegtu atbalstu nacionāla mēroga

³ <https://www.la.lv/latvija-noverojams-industrialo-parku-bums>

industriālo parku attīstīšanai reģionos, ārpus Rīgas plānošanas reģiona teritorijas, ar mērķi sekmēt komercdarbības attīstību, piesaistīt cilvēkresursus un paaugstināt produktivitāti. Investīcijas mērķa grupa ir pašvaldības un komersanti.

Laika posmā no 2020. gada līdz 2021. gada pirmajam ceturksnim 31 pašvaldības piedāvājums investoriem ārpus Rīgas reģiona nav bijis veiksmīgs tieši infrastruktūras neatbilstības dēļ potenciālo investoru vajadzībām⁴. Atbilstošas infrastruktūras trūkuma dēļ 2019.-2020. gadā netika piesaistītas investīcijas indikatīvi 170 miljonu *euro* apmērā elektronikas, metālapstrādes, elektronikas, aviācijas un citās jomās, kas varētu radīt indikatīvi 1250 darba vietas, tai skaitā reģionos, jo kā potenciālās lokācijas vietas tika izskatītas, piemēram, Ventspils, Rēzekne, Liepāja, kā arī Jelgava. 27 no 51 investīciju projekta 2020. gadā tika īstenoti ārpus Rīgas reģiona. 2020. gadā Zemgalē 3 investīciju projekti indikatīvi ir piesaistījuši 23,8 miljonus *euro* investīciju un veicinājuši 83 jaunu darba vietu izveidi.⁵

⁴ LIAA dati

⁵ "Eiropas Savienības Atveseļošanas un noturības mehānisma plāna 3.1. reformu un investīciju virziena "Reģionālā politika" 3.1.1.3.i. investīcijas "Investīcijas uzņēmējdarbības publiskajā infrastruktūrā industriālo parku un teritoriju attīstīšanai reģionos" īstenošanas noteikumi" sākotnējās ietekmes (ex-ante) novērtējuma ziņojums (anotācija)

1.3. Industriālie parki un uzņēmējdarbībai piemērotas teritorijas Zemgales plānošanas reģionā

Pēc CSP sniegtajiem datiem, 2019. gadā kopējais nodarbināto skaits Zemgales plānošanas reģionā bija 104,6 tūkstoši un laikā no 2015.-2019. gadam tas samazinājies par 2,5%, kas saistāms gan ar iedzīvotāju skaita samazināšanos dzimstības un migrācijas ietekmē, gan ar nozaru struktūras un darba organizācijas izmaiņām. 2019. gadā Zemgales reģionā vislielākais nodarbināto skaits bija apstrādes un ieguves rūpniecības nozarē (18 tūkst.), kas veido 17% no visiem reģionā nodarbinātajiem, otrs lielākais skaits ir tirdzniecības nozarē – 16,7 tūkst. jeb 16%. Vismazāk iedzīvotāji ir nodarbināti citu pakalpojumu nozarēs – 4,3 tūkst. jeb 4%.

Salīdzinot nozaru pievienoto vērtību Zemgales plānošanas reģionā, kopumā 2017. gadā reģiona rūpniecības uzņēmumi saražoja pievienoto vērtību 4 362 723 tūkst. *euro* apmērā (25.2% no Zemgales plānošanas reģiona kopējās pievienotās vērtības). Savukārt no tiem 77,2% jeb 337 018 tūkst. *euro* veidoja Zemgales plānošanas reģiona prioritāro nozaru – ieguves rūpniecības, kokapstrādes, pārtikas rūpniecības, ķīmiskās rūpniecības, metālapstrādes, mašīnbūves un tekstilrūpniecības – saražotā pievienotā vērtība. Vidējā bruto darba samaksa Zemgalē 2019. gadā vislielākā bija ieguves rūpniecībā un karjeru izstrādē - 1427 *euro*, apstrādes rūpniecībā - 1072 *euro* un lauksaimniecībā, mežsaimniecībā un zivsaimniecībā - 1058 *euro*.⁶

Zemgales plānošanas reģiona ekonomikas profils aptver četrus galvenos specializācijas virzienus:

- bioekonomika, lauksaimniecība un tās produktu pārstrāde;
- dabas resursu (mežu un derīgo izrakteņu) apsaimniekošana;
- apstrādes rūpniecība kā pilsētu specializācija;
- tūrisms un amatniecība kā reģiona identitātes zīmols.

Zemgales plānošanas reģions ir viens no Latvijas svarīgākajiem ekonomikas attīstības centriem, tāpēc šajā reģionā ir vairāki industriālie parki, kas piedāvā uzņēmējiem un uzņēmumu grupām infrastruktūru un resursus uzņēmējdarbības attīstībai un augšupejai.

1.3.1. Industriālie parki Zemgales plānošanas reģionā

Bauskas Industriālais un loģistikas parks

Kopējā Bauskas Industriālā un Loģistikas parka teritorija sasniedz 85 ha, no kuriem 70 ha paredzēti rūpnieciskai apbūvei, bet 15 ha - komercapbūvei. Parkā ir izveidota parcelācija ar zemes gabaliem platībā no 1 līdz 27 ha. Zemes gabaliem ir nodrošināti jaunbūvēti pievedceļi, elektroapgādes, ūdensapgādes un kanalizācijas infrastruktūra. Elektrības pieslēgums tiek nodrošināts no 110 kV līnijas ar iespēju jaudu palielināt līdz 30 MW. Nepieciešamības gadījumā ar pašvaldības atbalstu ir iespējama gāzes apgādes pieslēguma izveide. Apbūves augstums atļauts līdz 7 stāviem ar 150% intensitāti.

Teritorija Bauskas Industriālajā un Loģistikas parkā tiek piedāvāta ilgtermiņa nomai uz izdevīgiem nosacījumiem. Pašvaldība atvērta sarunām ar potenciālajiem investoriem par papildus nepieciešamās infrastruktūras izveidi.

⁶ Zemgales reģiona attīstības programmas 2021-2027 dati

Industriālās teritorijas Jēkabpilī (nav industriālais parks)

Pilsētā ir pieejamas vairākas teritorijas ražošanas attīstībai. Nozīmīgākās rūpnieciskai ražošanai piemērotās, ar kvalitatīviem tehniskās infrastruktūras pieslēgumiem nodrošinātās platības pārsvarā izvietotas pilsētas Ziemeļaustrumos, līdzās dzelzceļam un nozīmīgākajiem autoceļiem, kuru tuvums piešķir šīm teritorijām papildus priekšrocības ar rūpniecisku objektu izvietojumam. Vieglu piekļuvi pilsētas industriālajām teritorijām, kā arī tur esošajos uzņēmumos saražoto produktu ērtu transportēšanu nodrošinās otrs tilts pāri Daugavai, kā arī jaunu pievadu izbūve, savienojot valsts nozīmes autoceļus ar pilsētas ielām.

Industriālās teritorijas Aizkrauklē un Aizkraukles industriālais parks

Aizkraukles industriālā parka kopējā zemes platība – 37 800 m², kopējā ēku platība – 21 000 m², kopējā ražošanas telpu platība – 15000 m², kopējā veikal/ofisu telpu platība – 6000 m². Pieejamas biroju telpas, telpas ražošanai un noliktavām.

Aizkrauklē ir pietiekami attīstīta ražošanas infrastruktūra, pievedceļi un komunikācijas. Aizkraukles novada pašvaldība piedāvā nomāt un iegādāties arī dažādus zemesgabalus ražošanas teritoriju attīstībai, kopumā aptuveni 30 ha, kur lielākai daļai ir nodrošināts uzņēmējdarbībai nepieciešamās jaudas elektrības pieslēgums.

Industriālais Parks Nākotne, Jelgavas novada industriālās teritorijas

Sastāv no divām ēkām, katras aptuveni 1450 m². Viena no ēkām brīva. Izīrējamās telpas iespējams transformēt, veikt rekonstrukcijas un uzlabojumu darbus. Iznomājamās telpās pieejami visi telekomunikāciju sakari, dabas gāzes pieslēgums.

Zemes gabala platība: 4 ha, zemes izmantošanas mērķis: jaukta, darījuma tipa apbūve. Jau esošo nomnieku telpas iekārtotas atbilstoši visām mūsdienu normām, prasībām un vajadzībām.

Ēku komplekss renovēts ar mūsdienīgiem būvmateriāliem, izmantojot augstvērtīgāko un ekonomiskāko arhitektonisko risinājumu.

Jelgavas novads piedāvā nomāt un iegādāties arī dažādus zemesgabalus ražošanas teritoriju attīstībai, kopumā aptuveni 2 ha, kur lielākai daļai ir nodrošināta piekļuve un komunikācijas.

1.3.2. Konkurējošās Industriālās attīstības teritorijas ārpus Zemgales plānošanas reģiona

Dommopark Rīgas reģionā

Kā potenciāls konkurents Zemgales industriālajam parkam varētu būt Dommopark teritorija ar 58 ha teritoriju, kurā tiek piedāvātas teritorijas ražošanai un noliktavām. Industriālā parka īpašnieks piedāvā teritorijas iegādāties un nomāt.

Dommopark ir ļoti izdevīga atrašanās vieta, tas atrodas 6 km no Rīgas blakus autoceļam A8 Rīga—Jelgava—Lietuvas robeža (Meitene).

Smārdes industriālais parks Tukuma novadā (plānots)

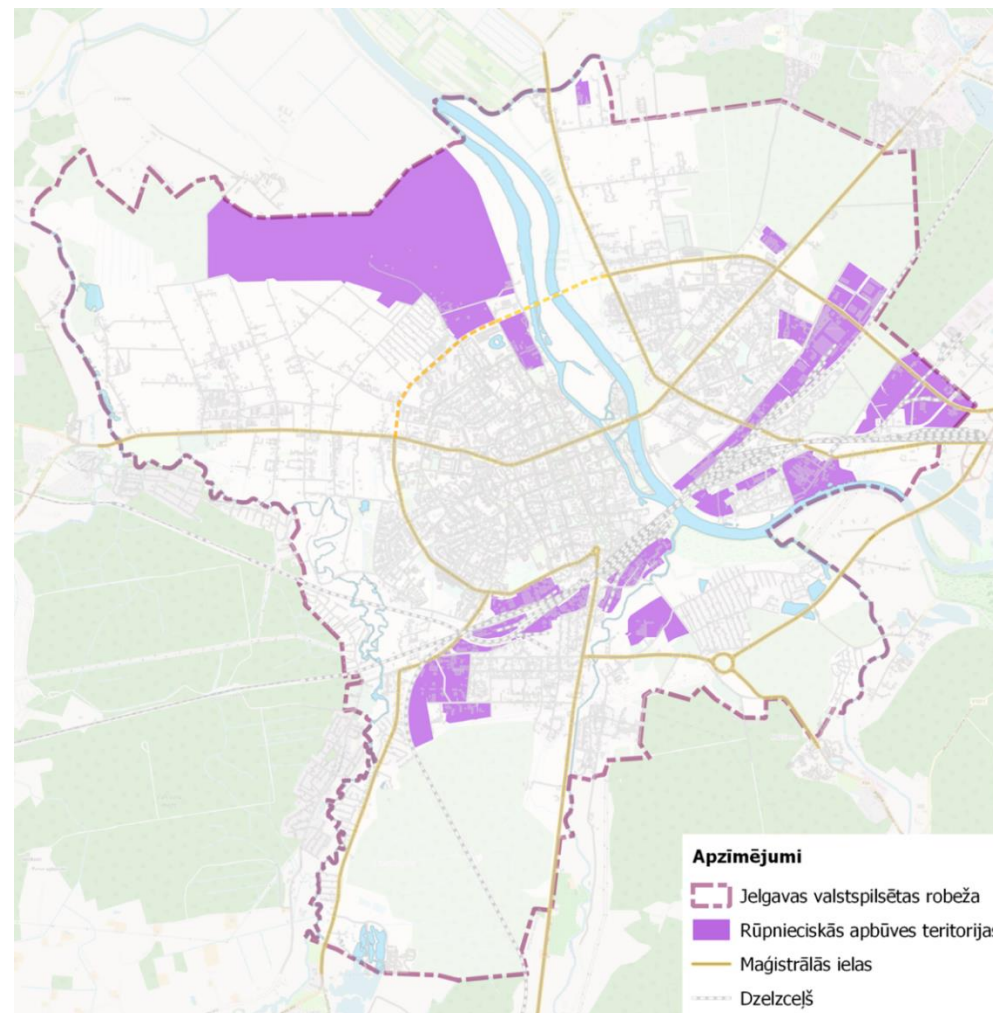
Smārdes industriālais parks un tam apkārt esošās teritorijas un transporta infrastruktūra šobrīd ir potenciālā vieta augstas konkurētspējas industriālajam parkam. Smārdes industriālais parks atrodas ārpus Tukuma pilsētas robežas, piecu minūšu brauciena attālumā no pilsētas centra, pie šosejas A10 (Rīga – Ventspils) un P98 (Jelgava – Tukums).

Industriālā parka teritorijā, kas aizņem vairāk nekā 500 ha, šobrīd atrodas lidosta “Jūrmala Airport”, pašvaldības īpašumi un īpašumi, kas pieder fiziskām un juridiskām personām, kuras veic uzņēmējdarbību vai attīsta savu teritoriju.

1.4. Jelgavas pilsētas industriālie parki un teritorijas uzņēmējdarbības attīstībai

Kopumā Jelgava piedāvā plašas iespējas uzņēmējdarbības attīstībai un rūpnieciskās infrastruktūras izmantošanai. Jelgavas valstspilsētas teritorijā ir vēsturiski izveidojušās rūpnieciskās teritorijas, kas iedalāmas četros galvenajos industriālajos rajonos:

- Lielupes kreisā krasta rūpniecības rajons - zona gar dzelzceļu no dzelzceļa tilta pār Lielupi līdz Tērvetes ielai, rūpnieciskā un noliktavu zona starp Lietuvas šoseju un Bauskas ielu, ražošanas zona Viskaļu ielā;
- Lielupes labā krasta rūpniecības rajons starp dzelzceļu un Aviācijas ielu, no dzelzceļa tilta pār Lielupi līdz Loka maģistrālei un industriālais parks Aviācijas ielas turpinājumā aiz Loka maģistrāles;
- Ziemeļaustrumu rūpniecības rajons gar Loka maģistrāli (Ziediņu ceļa, Rubeņu ceļa un Langervaldes ielas industriālais rajons);
- Ziemeļrietumu rūpniecības rajons starp Driksu, Lapskalna ielu un Meiju ceļu, bijušajam lidlaukam pieguļošās teritorijas.



1.1. attēls: Jelgavas valstspilsētas industriālās teritorijas
Datu sagatavošanā izmantotie materiāli: ©OpenStreetMap, 2023

Jelgavas valstspilsētas pašvaldībai divdesmit gadu periodā, mērķtiecīgi sakārtojot un attīstot transporta un inženiertehnisko infrastruktūru industriālajās teritorijās, ir izdevies būtisks progress uzņēmējdarbības vides sakārtošanā. Tādejādi ir radīti priekšnosacījumi agrāko ražošanas objektu un degradēto teritoriju atjaunošanai un privāto investīciju piesaistei, dodot iespēju uzņēmējiem koncentrēt savus resursus uzņēmumu darbības attīstībai.

Pašvaldība jau 2003. gadā uzsāka pašvaldības īpašumā esošu industriālo teritoriju pielāgošanu uzņēmējdarbības attīstībai, attīstot nepieciešamo publisko transporta un inženierkomunikāciju infrastruktūru un sakārtojot industriālo teritoriju 25,8 ha platībā Aviācijas ielas turpinājumā aiz Loka maģistrāles. Tika izbūvēti pievedceļi, elektrības, gāzes, ūdensvada un kanalizācijas pieslēgumi, kas deva iespēju šajā teritorijā piesaistīt ārvalstu investorus, piemēram, metālapstrādes uzņēmumu SIA “AKG Thermotechnik Lettland”. Ar pašvaldības atbalstu izbūvējot inženierkomunikācijas un pievedceļus, tika attīstīta Langervaldes ielas industriālā teritorija, kur izvietojās tādi pilsētai un valstij svarīgi uzņēmumi kā Jelgavas tipogrāfija, “Evopipes”, “Latvijas piens”, “SFM Latvia” un citi.

2018. gadā tika uzsākta industriālas degradētās teritorijas revitalizācija pie Lielupes, Garozas, Prohorova un Neretas ielu rajonā, ES līdzfinansētu projektu ietvaros pašvaldībai veicot ieguldījumus publiskajā ielu un inženiertehniskajā infrastruktūrā vairāk nekā ~14 miljonu *euro* apmērā. Tā rezultātā komersanti, kas gūs labumu no investīcijām publiskajā infrastruktūrā, izveidos vismaz 152 jaunas darba vietas un ieguldīs ievērojamas privātās investīcijas vismaz ~10 milj. *euro* apmērā.

Perspektīvā Zemgales industriālā parka (turpmāk – ZIP) attīstība plānota bijušā lidlauka teritorijā ~200 ha platībā, kas ir ar vislielāko brīvo teritoriju izmantošanas potenciālu Jelgavas pilsētā. Par šo teritoriju vairākkārt ir interesējušies ārvalstu investori, taču šobrīd tā ir degradēta teritorija - aizaugusi, neapbūvēta, bez uzņēmējdarbības vajadzībām atbilstošas infrastruktūras, līdz ar to tās iekļaušanai ekonomiskajā aprītē nepieciešama transporta un inženierkomunikāciju infrastruktūras izbūve un vides sakārtošana. ZIP attīstība paredzēta vairākās kārtās, kā pirmo attīstot Meiju ceļam, Slokas ielai un Lapskalna ielai pieguļošās teritorijas ~50 ha platībā. Sakārtojot publisko infrastruktūru un nodrošinot pieejamību teritorijai, tiks radīti priekšnosacījumi privāto investīciju piesaistei, viedās specializācijas uzņēmumu izvietošanai un jaunu darba vietu radīšanai ZIP teritorijā.

NP Jelgavas Biznesa parks

Tas ir viens no lielākajiem rekonstruētajiem industriālajiem parkiem Latvijā ar kopējo platību 23 ha un iznomājamo telpu platību vairāk kā 70 000 m².

Industriālais parks atrodas vēsturiskajā automobiļu rūpniecības uzņēmuma RAF (Rīgas automobiļu fabrika) teritorijā, kas ilgus gadus bija viens no nozīmīgākajiem industriālajiem objektiem valsts tautsaimniecībā, tāpēc NP Jelgavas Biznesa parks ir īpaši piemērots ražošanai ar lieljaudas enerģijas padevi un piedāvā plašas ražošanas telpas.

Stratēģiski izdevīga lokācija uzņēmējdarbībai – Jelgavas pilsēta – viens no rūpniecības centriem Latvijā, ar augsti attīstītu infrastruktūru un senām ražošanas tradīcijām. Plašas iespējas kvalificēta darbaspēka piesaistei un uzņēmumu straujai izaugsmei. NP Jelgavas Biznesa parkā iespējams nomāt ražošanas telpas, noliktavu un biroju telpas.

Biznesa parka operators SIA “NP Properties” ir vadošais industriālo parku attīstītājs Latvijā. Iznomā jaunas vai renovētas ražošanas, noliktavu un biroju telpas Rīgā, Olainē un Jelgavā.

Lielupes industriālais parks

Industriālā teritorija ir 17 ha platībā. Šī ir vienīgā rūpnieciskajai apbūvei paredzētā Jelgavas teritorija Lielupes baseinā, kura ir savienota ar dzelzceļa maģistrālo tīklu un tajā vēsturiski ir izveidota tauvošanās iespēja ūdens transportam. Lielākā daļa šīs industriālās teritorijas tiek attīstīta kā industriālais parks, kurā izvietosies apstrādes rūpniecības uzņēmumi. Tā kā teritorija atrodas Lielupes krastā, iespējama arī ūdens transporta attīstīšana lielgabarīta un nestandarta kravu pārvadājumiem gan esošo, gan neizmantoto ražotņu attīstībai un iekļaušanai ekonomiskajā aprītē. Ņemot vērā, ka teritorijai ir izbūvēts dzelzceļa pievedceļš, veicot tā rekonstrukciju, nākotnē iespējama arī tā izmantošana.



1.2.attēls: Lielupes industriālais parks

Šobrīd parkā pieejamas 4000 m² ražošanas telpas, nomas cena 2,5 euro + PVN/m², 2023. gada beigās būs pieejama jaunbūve ar vēl 3000 m³, cena 3,5 euro + PVN/m².

Biznesa parka operators - SIA “Lielupes industriālais parks”.

Citas teritorijas Jelgavas pilsētā, kas piemērotas uzņēmējdarbības attīstībai

1.4.sadaļā minētās pilsētas industriālās teritorijas, izņemot Ziemeļrietumu rūpniecības rajonu – bijušā lidlauka teritoriju, jau tiek izmantotas dažādu uzņēmumu vajadzībām, brīvas ir palikušas tikai pavisam nelielas teritorijas, kas visticamāk nav interesantas investoriem. Līdz ar to bijušā lidlauka teritorija ir vienīgā lielā brīvā, pašvaldībai piederošā industriālā teritorija, kas vēl nav iekļauta ekonomiskajā aprītē.

1.5. Industriālo parku priekšrocības

Industriālie parki ir modernas uzņēmējdarbības zonas, kas piedāvā vairākas priekšrocības uzņēmumiem, kas vēlas attīstīt savu ražošanas uzņēmējdarbību. Kopumā, izvēloties darboties industriālajā parkā, uzņēmumi var ietaupīt laiku un naudu, kas citādi būtu jāiegulda infrastruktūras un citu uzņēmējdarbības vajadzību attīstīšanā.

Dažas no šīm priekšrocībām ietver:

- **labāka infrastruktūra:** Industriālais parks piedāvā uzņēmumiem modernas infrastruktūras iespējas, piemēram, elektroapgādi, ūdensapgādi, kanalizāciju, ceļus un komunikācijas;
- **izdevīgākas nomas maksas:** Industriālais parks piedāvā izdevīgākas nomas maksas nekā citas ražošanas ēkas un teritorijas, jo ir vairāk specializēts un piemērots uzņēmumu vajadzībām;

- **labāka drošības un apkārtējās vides kontrole:** Industriālais parks izvietots tā, lai nodrošinātu augstu drošības līmeni, kā arī tiek uzraudzīta apkārtējā vide, lai samazinātu teritorijā veikto darbību negatīvo ietekmi uz vidi;
- **labākas piekļuves iespējas:** Industriālais parks izvietots tā, lai nodrošinātu labākas piekļuves iespējas preču pārvadājumiem un citiem transporta veidiem, kas var būt ļoti svarīgi uzņēmumiem, kuriem ir jānodrošina savlaicīga un efektīva preču piegāde un izsūtīšana.
- **vairāki papildinošie uzņēmējdarbības pakalpojumi:** Industriālais parks nākotnē var piedāvāt vairākus citus uzņēmējdarbības pakalpojumus, piemēram, juridiskās un grāmatvedības pakalpojumus, konsultācijas par eksportu un citiem pakalpojumiem, kas var palīdzēt uzņēmumiem efektīvāk un veiksmīgāk vadīt savu biznesu.



1.3.attēls: NP Jelgavas biznesa parks

2. Zemgales industriālais parka attīstības sasaiste ar pilsētas plānošanas dokumentiem, Jelgavas valstspilsētas uzņēmējdarbības vides raksturojums

2.1.Sasaiste ar Jelgavas valstspilsētas attīstības plānošanas dokumentiem

Jelgavas pilsētas ilgtermiņa attīstības stratēģija līdz 2020. gadam

Uz ZIP stratēģijas apstiprināšanas brīdi spēkā bija Jelgavas pilsētas ilgtermiņa attīstības stratēģija laika periodam no 2004.-2020. gadam (IAS 2020), kuras vīzija paredz Jelgavā **dinamiskas, uz zināšanām balstītas ekonomikas attīstību.**

- Ņemot vērā, ka Zemgales industriālajā parkā plānots piesaistīt **vidēs specializācijas nozares**, attīstot Zemgales industriālo parku, tiks sniegts būtisks ieguldījums vīzijas sasniegšanā, ZIP teritorijā attīstot uz zināšanām balstītu ekonomiku.

Attīstot industriālā parka teritoriju, ilgtermiņā tiek atbalstīts IAS 2020 noteiktais mērķis: **Nodrošināt ilgtspējīgu Jelgavas ekonomiskās un sociālās vides attīstību, iedzīvotāju dzīves kvalitātes uzlabošanu, izmantojot pieejamos resursus, un pozicionēt pilsētu kā Zemgales plānošanas reģiona centru.**

- Izveidojot papildus vismaz 82 jaunas darba vietas, tiks veicināta ekonomiskās un sociālās vides attīstība valstspilsētā un tai piegulošajās teritorijās;
- ZIP teritorijā strādājošajiem paredzot algas virs valsts vidējās algas līmenim, viennozīmīgi tiks uzlabota arī iedzīvotāju dzīves kvalitāte;
- veicot vairāku ielu un inženierkomunikāciju izbūvi ZIP teritorijas sasniedzamībai un iekļaušanai ekonomiskajā apritē, tiks palielināta

tuvākās apkārtnes iedzīvotāju dzīves kvalitāte un uzlabotas iespējas pārvietoties;

- izveidojot konkurētspējīgu, uzņēmējdarbību atbalstošu teritoriju kā papildinājumu jau esošajām Jelgavas uzņēmējdarbības attīstībai paredzētajām teritorijām, Jelgavas valstspilsēta apliecinās savas pozīcijas kā ekonomiski konkurētspējīgs nacionālas nozīmes attīstības centrs un Zemgales plānošanas reģiona ekonomikas attīstības centrs.



1.4.attēls: Rūpniecības teritorija (Pexels.com)

Projekta rezultāti tieši veicinās arī ilgtermiņa prioritātes “**Ekonomiski attīstīts zināšanu, tehnoloģiju un jauninājumu centrs**” īstenošanu.

- Attīstot Zemgales industriālo parku un atbalstot tieši viedās specializācijas nozares, ZIP uzņēmumi spēs palielināt produktivitāti un spēju radīt vērtīgākus, inovatīvus un uz zināšanām balstītus produktus un pakalpojumus. Uzņēmumiem būs iespēja sadarboties ar trešo lielāko Latvijas Republikas augstāko izglītības un zinātnes iestādi, kas ir viena no četrām Latvijas zinātņu universitātēm – Latvijas Biozinātņu un tehnoloģiju universitāti (LBTU). LBTU veic nepārtrauktu zinātnisko darbu, gan sagatavojot jaunus zinātniekus, gan veicot dažādus

pētījumus. Universitātei ir liels zinātniskās infrastruktūras potenciāls, uz kuras bāzes radīt jaunus, inovatīvus produktus un tehnoloģijas, kurus integrēt jaunajos uzņēmumos.

Jelgavas pilsētas attīstības programma 2014.-2020. gadam

Uz ZIP stratēģijas apstiprināšanas brīdi spēkā bija Jelgavas pilsētas attīstības programma 2014.-2020. gadam, kurā ir noteikta **6.rīcībpolitika**, kas ietver **pētniecības, inovatīvas uzņēmējdarbības un industriālo attīstību**, un tās uzdevumi “*Veicināt uzņēmējdarbības attīstību, radot pievilcīgu uzņēmējdarbības vidi un paaugstinot uzņēmēju inovatīvo kapacitāti*” un “*Veicināt zinātnes un pētniecības lomas pieaugumu ekonomikas izaugsme*”.

- Politikas mērķis un tās uzdevumi saskan ar ZIP attīstības projekta mērķi – veicināt pilsētas ekonomisko izaugsmi un konkurētspēju. Zemgales industriālā parka projekta pirmās kārtas rezultātā primāri tiks sakārtota uzņēmējdarbības uzsākšanai nepieciešamā publiskā infrastruktūra: pievedceļi un inženierkomunikācijas;
- projekta pirmās kārtas rezultātā tiks radītas vismaz 82 jaunas darba vietas ar konkurētspējīgu atalgojumu, plānojot ZIP teritorijā attīstīt nozares ar augstu pievienoto vērtību un videi draudzīgām, inovatīvām un viedām tehnoloģijām;
- ZIP uzņēmumiem būs iespēja sadarboties ar LBTU, kurai ir nozīmīgs zinātniskais potenciāls, uz kuras bāzes radīt jaunus, inovatīvus produktus un tehnoloģijas, kuras integrēt jaunajos uzņēmumos.

Attīstības programmā ir noteikta arī **4.rīcībpolitika**, kas ietver **mobilitātes un pilsētas sasniedzamības attīstību** un tās uzdevums “*Nodrošināt pilsētas iekšējo un ārējo sasniedzamību, attīstot transporta infrastruktūru un konkurētspējīgus transporta pakalpojumus*”.

- Veicot vairāku ielu un inženierkomunikāciju pārbūvi/izbūvi ZIP teritorijas sasniedzamībai un uzņēmējdarbības aktivizēšanai, tiks palielināta arī tuvākās apkārtnes iedzīvotāju dzīves kvalitāte un uzlabota iedzīvotāju mobilitāte;
- patlaban daļēja piekļuve industriālā parka teritorijai iespējama tikai pa Meiju ceļu, braucot caur Jelgavas pilsētas centru, kur ir ierobežota smagā autotransporta satiksme. Īstenojot projektu, piekļuvi ZIP teritorijai plānots nodrošināt arī pa Lapskalna ielu, kura pieslēdzas pārbūvējamai Atmodas ielai un tālākā nākotnē - perspektīvajam Lielupes Ziemeļu šķērsojumam. Projekta ietvaros pārbūvējot Atmodas ielu, tiks nodrošināts savienojums ar Dobeles šoseju (maģistrālo ielu) un tālāk - Lietuvas šoseju (pa Rūpniecības ielu), nodrošinot industriālā parka savienojumu ar TEN-T autoceļiem.

Jelgavas valstspilsētas un Jelgavas novada ilgtermiņa attīstības stratēģijā līdz 2034. gadam un attīstības programmā 2023.–2029. gadam (uz ZIP stratēģijas apstiprināšanas brīdi - izstrādes stadijā) kā viena no ilgtermiņa prioritātēm noteikta **“Uzņēmumu konkurētspēja un produktivitāte” (IP5).**

- ZIP attīstība ir viens no būtiskiem projektiem, kas ilgtermiņā veicina šīs prioritātes sasniegšanu, jo tieši ietekmēs gan Jelgavā esošo uzņēmēju konkurētspējas palielināšanos, gan arī produktivitātes palielināšanos, virzoties uz vīziju, ka **industriālajā parkā aizvien vairāk nonāks uzņēmumi no viedajām un inovācijās balstītajām nozarēm, tādām kā bioekonomika, viedā enerģētika, informācijas un komunikāciju tehnoloģijas, viedie materiāli, tehnoloģijas un inženiersistēmas,** īpaši ņemot vērā LBTU, kas ir nozīmīga pētniecības institūcija šajās RIS3 jomās, potenciālu.

Viedo nozaru uzņēmumi, kas nākotnē tiks bāzēti ZIP, veicinās arī Jelgavas valstspilsētas un Jelgavas novada attīstības programmas 2023.–2029. gadam (AP) vidējā termiņa prioritātes **“Stabila, radoša un ilgtspējīga ekonomika”** sasniegšanu.

ZIP izveidošana un tālāka attīstīšana sniegs ieguldījumu AP 2029 rīcības virzienos:

- **RV4 Mobilitāte un sasniedzamība**, jo tiks atjaunoti un attīstīti autoceļi un ielas, uzlabojot pilsētas teritoriju sasniedzamību;
- **RV5 Teritorijas un resursu efektīva apsaimniekošana**, jo veicinās degradētas teritorijas revitalizāciju un nekustamā īpašuma attīstību un iekļaušanu ekonomiskajā apritē;
- **RV7 Konkurētspējīga, radoša un klimatneitrāla uzņēmējdarbība un industriālā attīstība**, jo pilnveidos atbalstu uzņēmējdarbības videi un attīstīs infrastruktūru atbilstoši uzņēmējdarbības vajadzībām.

ZIP pirmās attīstības kārtas īstenošana sniegs ieguldījumu šādu attīstības programmas rezultatīvo rādītāju sasniegšanā:

Jelgavas pilsētas ilgtermiņa attīstības stratēģija (2007-2020):

- Jelgavā strādājošo skaita palielināšanās (cilv. skaits/ gadā)
- Bezdarba līmenis pilsētā (%)
- Apstrādes rūpniecības izlaides apjoms (milj. EUR)
- Strādājošo jalgavnieku skaits (cilv. skaits/ gadā)
- Vidējā bruto alga (EUR)

Jelgavas pilsētas attīstības programma (2014 -2020):

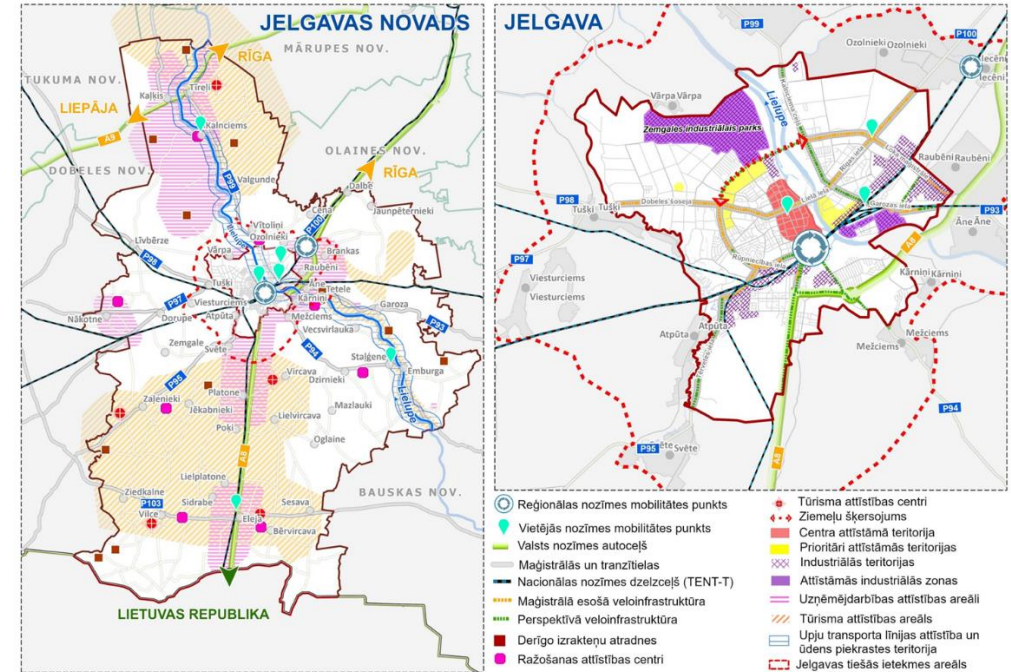
- Sakārtotas starpkvartālu un iekškvartālu ielas, km (4.rīcībpolitika, rādītāji);
- Komerscabiēdriību un individuālo komersantu skaits uz 1000 iedzīvotājiem (6.rīcībpolitika, rādītāji);

- Darba vietu skaits pilsētā (6.rīcībpolitika, rādītāji);
- Jaunuzbūvēto ekspluatācijā pieņemto rūpnieciskās ražošanas ēku un noliktavu kopplatība, m² (6.rīcībpolitika, rādītāji).

Attīstot ZIP teritoriju un plānojot mērķtiecīgus ieguldījumus tās turpmākajā attīstībā, tiks radīti vairāki būtiski ilgtermiņa ieguvumi:

- Nodarbinātības pieaugums visā Zemgales plānošanas reģionā, kas sekmēs pilsētas un reģiona ekonomisko aktivitāti un mazinās sociālo slogu (tiks jaunradītas vismaz 82 jaunas darba vietas, kas veicinās pozitīvas izmaiņas nodarbinātības rādītājos);
- RIS 3 nozaru un profesiju piesaiste, kas sekmēs izglītības un pētniecības jomu attīstību un nodrošinās izglītota darbaspēka izaugsmi gan reģionā, gan Latvijā (tiks nodrošināts augstāks vidējais bruto atalgojums);
- Pieaugoši nodokļu ieņēmumi valsts budžetā, kas, sekmējot salīdzinoši ierobežotas teritorijas vienotu attīstību, var radīt būtisku ieguvumu valsts funkciju finansēšanai.

Jelgavas valstspilsētas un Jelgavas novada IAS 2034 bijušā lidlauka un tam pieguļošā teritorija, kur plānota perspektīvā industriālā parka izveide, ir noteikta kā viena no prioritāri attīstāmām teritorijām valstspilsētā.



2.1.attēls: Prioritāri attīstāmās teritorijas Jelgavas valstspilsētā un Jelgavas novadā (IAS 2034)

Lai nodrošinātu ilgtspējīgu attīstību, Jelgavas valstspilsētas pašvaldība veic aktīvu darbību, lai pielāgotu rūpnieciskās teritorijas mūsdienu uzņēmējdarbības prasībām un vajadzībām, tajā skaitā veidojot jaunas teritorijas, kas specializējas uz viedo (RIS) nozaru attīstību.

Nodrošinot pieejamību un inženierkomunikāciju pieslēgumus, ZIP teritorija radīsies iespēja attīstīt jaunus uzņēmumus, kas sekmēs nodarbinātību un ekonomisko aktivitāti Jelgavā un reģionā.

2.2. Zemgales industriālais parks, Jelgavas valstspilsētas un Jelgavas novada uzņēmējdarbības vide

2.2.1. Uzņēmējdarbības attīstības rādītāji

Jelgava ir Zemgales reģiona attīstības centrs – 2021. gadā Jelgavā darbojās 2443 individuālie komersanti un komercsabiedrības, t.i. 44 uzņēmumi uz 1000 iedzīvotājiem.

Jelgava ir industriāla pilsēta ar attīstītu apstrādes rūpniecību, kuras dominējošās nozares ir metālapstrāde, mašīnbūve, kokapstrāde, pārtikas ražošana, plastmasas pārstrāde un cita ražošana. Esošās attīstītās Jelgavas industriālās zonas ir vienas no lielākajām un nozīmīgākajām rūpniecības zonām Latvijā. Šī teritorija ir daudzu ražošanas uzņēmumu un uzņēmējdarbības centrs, kas nodrošina darbu vairākiem tūkstošiem cilvēku.

Jelgavas industriālās teritorijas aizņem vairāk nekā 510 hektāru platību un tajās atrodas vairāk nekā 100 uzņēmumu, kas darbojas dažādās ražošanas nozarēs. Lielākajā daļā industriālo teritoriju ir pieejama mūsdienīga infrastruktūra, tostarp ceļi, elektroapgādes, gāzes, ūdensapgādes, saimnieciskās kanalizācijas, lietusūdens novades sistēmas, kas veicina efektīvu uzņēmējdarbību. Turklāt Jelgavā darbojas arī biznesa inkubators, kas sniedz palīdzību jauniem uzņēmējiem un veicina uzņēmējdarbības attīstību.

Komersantu sadalījums pēc nodarbināto skaita Jelgavas valstspilsētā dažādās uzņēmumu grupās ir ļoti atšķirīgs, dominē mikrolīmeņa komersanti (0–9 darbinieki) – 93,4%, 5,2% ir mazie komersanti (10–49 darbinieki), 1,2% vidējie (50–249 darbinieki) un 0,05% jeb 2 lielie komersanti ar darbinieku skaitu virs 250.

Jelgavas valstspilsētas uzņēmumi pamatā darbojas šādās nozarēs: vairumtirdzniecība, mazumtirdzniecība, automobiļu remonts

(721 uzņēmums), profesionālie, zinātniskie un tehniskie pakalpojumi (466 uzņēmumi), būvniecība (373 uzņēmumi), apstrādes rūpniecība (305 uzņēmumi), operācijas ar nekustamo īpašumu (211 uzņēmumi) un transports un uzglabāšana (193 uzņēmumi).

Jelgavas novada ekonomikas struktūrā līdz ar apstrādes rūpniecību (38%), kā arī mazumtirdzniecību un vairumtirdzniecību, automobiļu un motociklu remontu nozari (13%) būtisku lomu ieņem lauksaimniecība un mežsaimniecība (16%). Pēc Lursoft datiem uzņēmumi ar lielāko apgrozījumu 2021. gadā Jelgavas novadā ir lauksaimnieciskās produkcijas ražošanas uzņēmumi, rūpnieciskās ražošanas uzņēmumi, kā arī būvniecības uzņēmumi.

Apstrādes rūpniecības uzņēmumu skaita un apgrozījuma pieaugums ir uzskatāms par nozīmīgu rādītāju Jelgavas valstspilsētas ekonomikas attīstībai. Jelgavā saražotās apstrādes rūpniecības produkcijas izlaide 2021. gadā (258,20 milj. *euro*), salīdzinot ar 2020. gadu (216,46 milj. *euro*), ievērojami palielinājās – par **19,3%**, produkcijas apgrozījums 2021. gadā (268,16 milj. *euro*), salīdzinot ar 2020. gadu (225,78 milj. *euro*) - par **18,8%**. 2021. gadā eksporta īpatsvars pieauga līdz **65,6%** no produkcijas apgrozījuma (2020. gadā – 63,4%), savukārt, apgrozījums vietējā tirgū attiecīgi nedaudz samazinājās – līdz 34,4%, salīdzinot ar 36,6% 2020. gadā. Apstrādes rūpniecībai joprojām ir potenciāls attīstībai, it īpaši uz eksporta apjomu pieauguma rēķina.

Kopumā Jelgavā darbojas vairāk nekā **2461 ekonomiski aktīvs uzņēmums**, kur ar ražošanu galvenokārt nodarbojas vairāk nekā 1000 uzņēmumi, kas ir nedaudz mazāk kā puse no visiem Jelgavas uzņēmumiem. Lielākā daļa uzņēmumu ir izvietota Jelgavas pilsētas industriālajās teritorijās. Ražošanas un apstrādes uzņēmumi ir vieni no lielākajiem darba devējiem Jelgavā, kopumā nodarbinot vairāk kā 10 000 cilvēku dažādās nozarēs (skat. tabulu 2.1.).

	Uzņēmumu skaits	Apgrozījums (tūkst. euro)	Produkcijas vērtība (tūkst. euro)	Pievienotā vērtība (tūkst. euro)	Nodarbināto personu skaits
Rūpniecība	335	321 048	314 447	94 232	3990
Ieguves rūpniecība un karjeru izstrāde	4	724	739	157	10
Apstrādes rūpniecība	305	.	.	.	3237
Elektroenerģija, gāzes apgāde, siltumapgāde un gaisa kondicionēšana	11	.	.	.	85
Ūdens apgāde, notekūdeņu, atkritumu apsaimniekošana un sanācija	15	54 504	54 581	12 861	658
Būvniecība	373	101 239	101 538	28 329	2 141
Vairumtirdzniecība un mazumtirdzniecība, automobiļu un motociklu remonts	721	610 243	89 487	44 345	2891
Pakalpojumi	1314	101 726	99 991	46 303	4103
Transports un uzglabāšana	193	31 300	29 990	11 802	841
Izmitināšana un ēdināšanas pakalpojumi	89	14 010	14 010	5076	776
Informācijas un komunikācijas pakalpojumi	139	7405	7012	3136	240
Operācijas ar nekustamo īpašumu	211	17 734	17 629	9889	649

	Uzņēmumu skaits	Apgrozījums (tūkst. euro)	Produkcijas vērtība (tūkst. euro)	Pievienotā vērtība (tūkst. euro)	Nodarbināto personu skaits
Profesionālie, zinātniskie un tehniskie pakalpojumi	466	17 975	18 030	10 438	948
Administratīvo un apkalpojošo dienestu darbība	173	12 764	12 762	5691	588
Datoru, individuālās lietošanas priekšmetu un māsaimniecības piederumu remonts	43	538	557	271	61

2.1.tabula: Uzņēmumu galvenie uzņēmējdarbības rādītāji pa nozarēm, 2020, Jelgava, CSP

Jelgavā jau vēsturiski ir attīstījusies ražošana, un infrastruktūra ir lielā mērā piemērota arī industriālajai attīstībai. ZIP priekšroka tiks dota viedās specializācijas nozaru attīstībai tādās nozarēs kā: **zināšanu ietilpīga bioekonomika, viedā enerģētika, informācijas un komunikāciju tehnoloģijas, viedie materiāli, tehnoloģijas un inženiersistēmas.**

Šobrīd liela daļa darba ņēmēju Jelgavas valstspilsētā strādā sekojošās nozarēs: vairumtirdzniecība, profesionālie, zinātniskie un tehniskie pakalpojumi, būvniecība, apstrādes rūpniecība, operācijas ar nekustamo īpašumu un transports un uzglabāšana. Savukārt, piemēram, bioekonomikas nozarē ir salīdzinoši maza daļa nodarbināto.

Perspektīvā bioekonomikas, viedās enerģētikas un citu ZIP iepējamo uzņēmumu attīstība nerada konkurenci un draudus esošajiem darba devējiem. Drīzāk potenciālajiem ZIP uzņēmumiem būs iespējas piesaistīt absolventus no Latvijas Biozinātņu un Tehnoloģijas universitātes, kas atrodas Jelgavas valstspilsētas teritorijā un nodrošina augstāko izglītību vairākos bioekonomikas, būvniecības un viedās enerģētikas novirzienos. Latvijā bioekonomikas nozarēm ir liels potenciāls.

Plānots, ka jaunajā industriālajā teritorijā ienāks uzņēmumi, kas spēs nodrošināt augstāku atalgojumu kā vidēji nozarē. Potenciālā ietekme uz darba tirgu pārējās nozarēs būs minimāla, jo ir plānota nevis darbaspēka pārdale no pilsētā esošiem uzņēmumiem, bet to iedzīvotāju piesaiste, kas šobrīd strādā Rīgā un Rīgas apkārtnē (potenciāli ~12 000 Jelgavas iedzīvotāju), kur darba samaksa ir augstāka nekā Jelgavā.

Lai arī darba tirgus Jelgavā var atšķirties atkarībā no nozares un profesijas, kopumā var secināt, ka **darba spēka pieejamība pilsētā ir diezgan laba un ir pieejamas darba iespējas dažādām profesijām un prasmju līmeņiem.** Turklāt valstspilsētā ir nodrošinātas arī plašas nodarbināto izglītošanās iespējas.

2.2.2. Nodarbinātība

Jelgava ir lielākā pilsēta Zemgales reģionā un nacionālas nozīmes attīstības centrs, tādēļ darba spēka pieejamība, salīdzinot ar citām Latvijas pilsētām, ir diezgan augsta. Pēdējā desmitgadē Jelgavas valstspilsētā iedzīvotāju skaits (59 794 iedzīvotāji, 2023.gada janvāris, PMLP) ir samazinājies tikai par 10,25 %. Valstspilsētas demogrāfisko situāciju ietekmējis negatīvs dabiskais pieaugums un negatīvais migrācijas saldo. Nelielā mērā šo negatīvo situāciju

kompensē pakāpeniska iedzīvotāju dzimstības rādītāju uzlabošanās. Iedzīvotāju skaita pieaugums ir vērojams Jelgavai piegulošajā bijušajā Ozolnieku novadā, kas skaidrojams ar Rīgas tuvumu un jaunu ģimeņu vēlmi pārcelties dzīvot nelielā attālumā ārpus galvaspilsētas.

Jelgavas valstspilsētas iedzīvotāju vidējais vecums 2022. gada sākumā bija 41,1 gads. Iedzīvotāju vidējais vecums Jelgavas novadā – 41,7 gadi, kas ir darbaspējīgs vecums un perspektīvā var uzsākt savas darba gaitas Jelgavas uzņēmumos. 2021. gada sākumā 61,3% Jelgavas valstspilsētas un 63,4% Jelgavas novada iedzīvotāju bija darbaspējas vecumā, attiecīgi 20,5% un 19,5% – līdz darbaspējas vecumam, 18,2% un 17,2% – virs darbaspējas vecuma.

Strādājošo vidējā bruto darba samaksa Jelgavas valstspilsētā, tāpat kā valstī kopumā, pieaug un 2021. gadā bija 1190 *euro* – par 9,1% jeb 99 *euro* lielāka nekā 2020. gadā, tomēr zemāka nekā Rīgā (1424 *euro*), Valmierā (1299 *euro*), Liepājā (1231 *euro*) un Ventspilī (1195 *euro*) pēc CSP datiem. 2022. gada 4. ceturksnī vidējā bruto darba alga Latvijā pieauga līdz 1444 *euro*, savukārt Jelgavā – līdz 1327 *euro* (CSP dati bez privātā sektora komersantiem, par kuriem dati vēl nav pieejami).

Lai gan pēdējos gados Rīgā strādājošo jelgavnieku skaits samazinās, bet palielinās Jelgavā strādājošo jelgavnieku skaits, vēl joprojām ļoti daudzi augsti kvalificētie speciālisti, kas dzīvo Jelgavā, darba meklējumos dodas uz Rīgu, kur vidējā darba samaksa ir visaugstākā starp valstspilsētām.

Vidējās darba samaksas pieaugumu veicina darbaspēka pieprasījuma palielināšanās, darba tirgus piedāvājuma sašaurināšanās, darbaspējīgo iedzīvotāju skaita samazināšanās un darbaspēka produktivitātes pieaugums. **2021. gadā Rīgā strādāja 12 091 Jelgavā deklarētais iedzīvotājs, kas ir potenciālais darbaspēks ar industriālā parka vajadzībām atbilstošu izglītību un prasmēm, kas varētu**

atgriezties un turpināt darbu tuvāk savai dzīves vietai. Kopumā tikai 38 % no Jelgavā dzīvojošajiem darbspējīgajiem iedzīvotājiem strādāja Jelgavas pilsētā (nav iekļauta informācija par Jelgavas novadu).

Saskaņā ar Valsts ieņēmumu dienesta datiem 2021. gadā Jelgavā strādāja **24 732** darba ņēmēji, salīdzinot ar 2020. gadu, pilsētā strādājošo skaits palielinājies par 3,5% (+826). Vislielāko Jelgavā strādājošo īpatsvaru joprojām veidoja jelgavnieki – 52,0% no kopējā strādājošo skaita jeb 12 852 strādājošie, darba vietas pilsētā bija atraduši arī rīdžinieki – 8,3% un apkārtējo novadu iedzīvotāji: 21,4% – Jelgavas novadā un 3,5% – Dobeles novadā deklarētie.

2021. gadā arī kopējais darba ņēmēju jelgavnieku skaits pieauga līdz **33 522** – par 0,3% jeb 96 nodarbinātajiem vairāk nekā 2020. gadā, no tiem Jelgavā strādāja 38,3% (12 852) jelgavnieku (2020. gadā – 12 513), bet Rīgā darba vietas bija atraduši 36,1% (12 091) Jelgavas iedzīvotāju (2020. gadā – 12 261).

Vidējais bezdarba līmenis Jelgavā 2022. gadā bija 3,5% (vidēji 2021. gadā – 4,5%), salīdzinot ar citām valstspilsētām, līdzīgi zemi rādītāji bija Valmierai un Rīgai. Arī bezdarbnieku skaits Jelgavā būtiski samazinājies – 2022. gada decembra beigās Nodarbinātības valsts aģentūras bezdarbnieku uzskaitē bija 1184 Jelgavas iedzīvotāji – par ~12% jeb 159 cilvēkiem mazāk nekā 2021. gada beigās (1343). No 1184 bezdarbniekiem 73% (868 cilvēki) bija ar bezdarba ilgumu līdz 6 mēnešiem, 8% (98 cilvēki) bija ilgstošie bezdarbnieki (bezdarbnieku uzskaitē ilgāk par vienu gadu).

2021. gadā Jelgavas valstspilsētā bija viens no augstākajiem izglītības rādītājiem Latvijā attiecībā uz iedzīvotāju īpatsvaru ar augstāko izglītību vai doktora grādu (pēc faktiskās dzīvesvietas) – 31,7 % Jelgavas valstspilsētā un 23,3 % Jelgavas novadā. Nedaudz augstāks iedzīvotāju izglītības līmenis bijar Rīgā un apkaimē,

Jūrmalā, Siguldā un Ogrē. Jelgavas valstspilsētā 40 % iedzīvotāji ir ar vidējo izglītību, kam ir potenciāls iegūt augstāko izglītību vai kvalificēties kādai tirgū nepieciešamajai profesijai.

2.2.3. Pieejamība un transports

Jelgavas valstspilsētai transporta infrastruktūras novietojuma ziņā ir ļoti izdevīgs ģeogrāfiskais stāvoklis, kas vērtējams kā viena no Jelgavas būtiskākajām priekšrocībām. Jelgavai ir labi sasniedzamības rādītāji ar galvaspilsētu Rīgu, nacionālas nozīmes attīstības centriem – Liepāju, Ventspili, Jēkabpili, kā arī tuvāko apgabala centru Lietuvā – Šauļiem. Kā galvenā identificējama sasaiste ar Rīgu, kas ir nozīmīga gan kravu pārvadājumiem, gan pasažieru satiksmei, jo Rīgas metropoles areālā koncentrējas lielākā daļa Latvijas uzņēmējdarbības, transporta un loģistikas uzņēmumu, administratīvo iestāžu, un šī biznesa darījumu vide nosaka stabilu, pastāvīgu satiksmes plūsmu.

Jelgava ir būtisks Latvijas dzelzceļa mezgls. Tāpat uz Jelgavu var nokļūt ar autotransportu pa valsts autoceļu A8 Rīga – Jelgava – Lietuvas robeža (Meitene), kas ir arī Eiropas autoceļa E77 sastāvdaļa (ViaHanseatica: St. Pēterburga – Pleskava – Rīga – Jelgava – Kauņa – Berlīne). Ar citiem attīstības centriem Jelgavu sasaista šādi reģionālie autoceļi:

Rietumu – austrumu virzienā:

- Auce – Bēne – Penkule – Jelgava (P96; P97);
- Liepāja – Dobeles – Jelgava – Iecava – Stelpe – Vecumnieki – Valle (A9; P97; P93; P92; P88; P73);
- Ventspils – Tukums – Jelgava – Iecava – Stelpe – Vecumnieki – Valle (A10; P98; P92; P89; P73);
- Dobeles – Jelgava – Olaine – Ķekava – Ķegums – Jaunjelgava – Aizkraukle – Sece – Jēkabpils (P97; A8; P87; P76).

Ziemeļu – dienvidu virzienā:

- Jūrmala – Kalnciems – Jelgava – Eleja – Lietuva (P99; A8);
- Rīga – Jelgava – Eleja – Lietuva (A8).

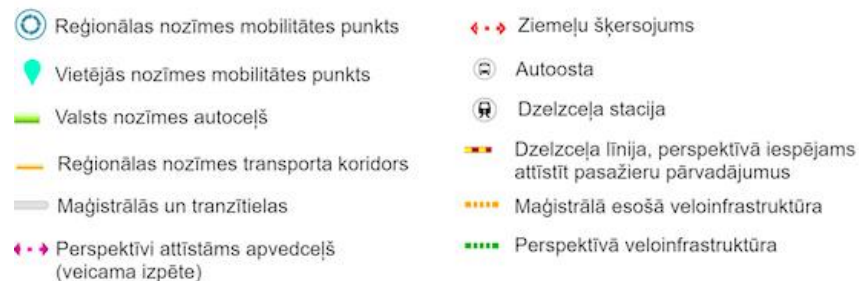
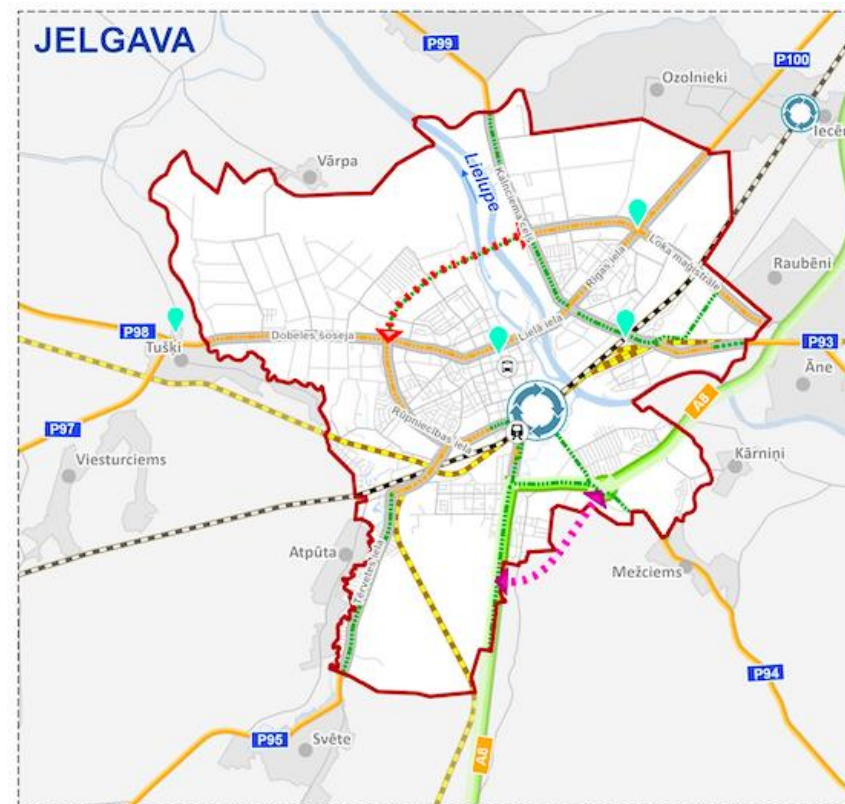
Integrēta pilsētas satiksmes infrastruktūras sasaiste ar TEN-T tīklu radīs iespēju izvēlēties alternatīvu maršrutu tranzīta un it īpaši kravas transportam, tādējādi atslogojot pilsētas centru no transporta plūsmas, nodrošinās industriālo teritoriju attīstību, privāto investīciju piesaisti, jaunu darba vietu izveidi.

Jelgavas valstspilsēta ir būtisks sabiedriskā transporta mezgls starp Rīgu un Zemgales reģionu. Jelgavas valstspilsētā un Jelgavas novadā būtiska loma sabiedriskā transporta pārvadājumos ir dzelzceļam – maršrutam Jelgava – Rīga, pa kuru intensīvi norit pasažieru pārvadājumi.

Jelgavas valstspilsētas ietvaros sabiedriskā transporta pakalpojumu nodrošināšanai izmanto autobusu satiksmi. Jelgavas valstspilsētas nozīmes maršrutus apkalpo SIA “Jelgavas autobusu parks” – ik dienu 20 maršruti ar 35 autobusiem.

Piekļūšana ZIP teritorijai ir iespējama ar pilsētas sabiedrisko transportu, izkāpjot tuvākajā pieturā Meiju ceļš, kas ir arī Jelgavas autobusu parka galapunkts. Meiju ceļa pieturā uzsākas un noslēdzas lielākā daļa pilsētā kursējošo maršrutu. Tuvākā autobusu pietura ir dažu minūšu attālumā no ZIP teritorijas. Nepieciešamības gadījumā sabiedriskā transporta maršruti var tikt pārskatīti, lai nodrošinātu ZIP jauno uzņēmumu sasniedzamību ar sabiedrisko transportu.

Nākotnē plānots uzlabot mobilitāti pilsētā, izveidojot reģionālu mobilitātes punktu pie Jelgavas dzelzceļa stacijas, integrējot vairākus sabiedriskā transporta veidus (auto, velo, dzelzceļa un autobusu sabiedriskais transports u.c.).



2.2.attēls: Jelgavas valstspilsētas transporta inženiertīklu infrastruktūra (IAS 2034)

Jelgavas valstspilsētai pieguļošo Jelgavas novadu šķērso valsts galvenie autoceļi: A8 (E77) Rīga – Jelgava – Lietuvas robeža (Meitene) un A9 (Rīga – Liepāja), valsts reģionālie un vietējie autoceļi, kā arī pašvaldības autoceļi.

Jelgavas novadu šķērso dzelzceļa līnijas Rīga – Jelgava – Liepāja, Tukums – Jelgava – Krustpils, Jelgava Eleja – Šauļi, Jelgava – Auce – Mažeiki. Visas līnijas izmanto kravu pārvadājumiem, pasažieru pārvadājumi notiek tikai līnijā Rīga – Jelgava – Liepāja. Jelgavas novadu šķērso naftas cauruļvads Polocka – Ventspils, kas ir Latvijas naftas tranzītkoridora nozīmīgākais transporta elements, kā arī gāzesvadi Rīga – Liepāja, Iecava – Liepāja un pārvades gāzesvada atzars uz GRS „Jelgava–2”. Telekomunikāciju pakalpojumi ir nodrošināti visā Jelgavas novada teritorijā, interneta jauda pēdējos gados ir ievērojami palielināta, taču joprojām vairākās novada teritorijās pārklājums ir, bet tas nav pilnīgs. Jelgavas novada teritoriju šķērso arī 110 kV un 330 kV elektrolīnijas.

Perspektīvie mobilitātes risinājumi (IAS), lai veicinātu nokļūšanu līdz darba vietai (ZIP):

- veidot vienotu satiksmes organizācijas modeli, attīstot mobilitātes punktus, kas kalpotu par pārsēšanās vietām uz atšķirīgiem sabiedriskā /privātā transporta veidiem:
 - o reģionālais mobilitātes punkts: jaunveidojamais multimodālais satiksmes termināls pie Jelgavas dzelzceļa stacijas;
 - o pilsētas mobilitātes punkti: Cukurfabrikas stacija, Centrs, RAF;
- veikt Ziemeļu šķērsojuma – transporta pārvada pār Lielupi un Driksu – izbūvi;
- radīt gājējiem un velosipēdistiem drošu infrastruktūru;
- turpināt attīstīt veloceļu tīklu, veidojot to sasaistē ar Jelgavas novadu (5–8km rādiusā no Jelgavas valstspilsētas uz Jelgavas novada attīstības centriem), t.sk. veidot kopīgus velotūrisma maršrūtus ar novadu;

- līdztekus esošajiem attīstīt jaunus elektrouzlādes punktus, īpašu vērību pievēršot to izveidei pie mobilitātes punktiem un P&R, kā arī nozīmīgiem tūrisma objektiem;
- attīstīt pasažieru un izklaides pārvadājumus Lielupes upes baseinā, izvērtēt iespēju attīstīt kravu pārvadājumus pa Lielupi.

2.2.4. Darba spēka piesaiste

Latvijas reģionos pašvaldības saskaras ar vairākām problēmām, tostarp profesionāla un kvalificēta darba spēka trūkumu, ierobežotas iespējas iegūt un paplašināt savu profesionālo pieredzi un pārkvalifikācijas iespējas, kā arī ierobežots transports un mobilitāte. Papildus potenciāli darba spēks meklē ne tikai stabilu un konkurētspējīgu atalgojumu, bet arī sakārtotu pilsētvidi, mājokļu nodrošinājumu, pieejamus veselības aprūpes pakalpojumus, izglītība un apmācības iespējas visos vecuma posmos, kā arī svarīga ir vietas identitāte.

Jelgavas valstspilsēta īsteno un turpinās īstenot vairākas aktivitātes, kas nākotnē varētu arvien vairāk piesaistīt iedzīvotājus un darba spēku. Jelgavas valstspilsētā notiek jauno ģimeņu atbalstīšanas un demogrāfiskās situācijas uzlabošanas pasākumi, uzlabojot pirmsskolas un citu izglītības iestāžu pieejamību u.c., kā arī tiek īstenoti veselības veicināšanas pasākumi, kas veicinātu veselīgu dzīves ilguma pieaugumu.

Jelgavā darbojas daudzi ražošanas uzņēmumi, pakalpojumu sniedzēji, izglītības iestādes un valsts iestādes, kas nodrošina daudzveidīgas darba iespējas dažādās nozarēs un profesiju jomās. Pašvaldība turpina iesākt darbu pilsētas publiskās infrastruktūras sakārtošanā un attīstībā, veicinot uzņēmējdarbībai un privātajām investīcijām labvēlīgu pilsētvidi. Arī izglītības piedāvājums Jelgavā ir kļuvis kvalitatīvāks un atbilstošāks iedzīvotāju un darba tirgus vajadzībām,

un, neskatoties uz Covid-19 pandēmijas ietekmi uz darba tirgu, darba vietu skaits Jelgavā 2021. gadā pieauga.

Perspektīvā pašvaldībā tiek likts uzsvars uz sekojošām darba spēka piesaistes aktivitātēm:

- Paplašināt un pilnveidot **izglītības programmu piedāvājumu** atbilstoši darba tirgus vajadzībām (tajā skaitā jauno veido nozaru uzņēmumu vajadzībām);
- Veicināt pašvaldību, uzņēmēju un profesionālo/ augstākās izglītības iestāžu **sadarbību**;
- Veiksmīgāk iesaistīt augstskolu studentus **inovāciju radīšanā un nodarbinātībā**;
- Nodrošināt uzņēmējiem nepieciešamo **transporta un inženiertehnisko infrastruktūru** industriālajās teritorijās;
- Īres namu būvniecība netālu no ZIP atrašanās vietas;
- Turpināt veidot **pievilcīgu dzīves vidi** darbinieku piesaistei no citām pašvaldībām;
- Veicināt **iedzīvotāju nodarbinātību** tuvāk dzīves vietai;
- Turpināt veidot labvēlīgu dzīves vidi, nodrošināt kvalitatīvus pašvaldības pakalpojumus, visām iedzīvotāju grupām pieejamus mājokļus;
- Veicināt uzņēmējdarbību, jaunu, **labi apmaksātu darba vietu radīšanu** dažādās tautsaimniecības nozarēs;
- Veidot **ģimenēm ar bērniem** atbalstošu politiku;
- Īstenot **reemigrācijas** atbalsta pasākumus;
- Nodrošināt **mobilitātes risinājumus** pilsētā.

Papildus iespējas, ko pašvaldība varētu īstenot sadarbībā ar uzņēmējiem:

- Nekustamā īpašuma atlaide ZIP uzņēmumiem;

- Atbalsts mācību maksai vai stipendija studentiem, kas plāno perspektīvā strādāt vai ir praksē kādā no ZIP uzņēmumiem (iespējams, sadarbībā ar ZIP rezidentu uzņēmumu);
- Īres dzīvokļu pieejamība nodarbinātajiem ZIP.

2.2.5. Investīcijas un potenciālais tirgus.

Jelgavas valstspilsētā un Jelgavas novada teritorijā kopš Latvijas neatkarības atgūšanas ārvalstu ieguldījumi Latvijā reģistrēto uzņēmumu pamatkapitālā (tiešās investīcijas) ir nedaudz vairāk kā **104 milj. euro** (72 milj. euro - Jelgavā), **Jelgavas valstspilsēta un novads ir 5. vietā Latvijā investīciju piesaistē**. Lielākās investīcijas līdz šim ir bijušas elektroenerģijas ražošanas, nekustamā īpašuma darījumu, plastmasas plātņu, lokšņu, cauruļu un profilu ražošanā, kakao, šokolādes, konfekšu un citu cukuroto konditorejas izstrādājumu ražošanas, kā arī citās pārtikas pārstrādes un ražošanas nozarēs.

2022. gadā investori ar lielāko ārvalstu investīciju apjomu Jelgavā ir:

- Nīderlandes Karalistes (SIA "Gren Latvija" – 19,93 milj. euro, SIA "Gren Jelgava" – 2,22 milj. euro);
- Igaunijas Republikas (SIA "Vestman Latvija" – 14,39 milj. euro, SIA "LandCredit" – 0,40 milj. euro);
- Vācijas Federatīvās Republikas (SIA "Latvijas piens" – 12,01 milj. euro, SIA "AKG Thermotechnik Lettland" – 2,54 milj. euro);
- Lielbritānijas un Ziemeļīrijas Apvienotās Karalistes (SIA "Evopipes" – 12,40 milj. euro);
- Šveices Konfederācijas (SIA "Chocolette Confectionary" – 11,00 milj. euro, SIA "Berling" – 0,16 milj. euro)

Detalizēts ārvalstu uzņēmumu saraksts ar veiktajām investīcijām pievienots **pielikumā Nr. 1**.

Nefinanšu investīcijas⁷ Jelgavā laika posmā no 2007. gada līdz 2017. gadam veidoja gandrīz **869 000** tūkst. *euro*.

Jau vairākus gadus Jelgava "Financial Times" ikmēneša izdevuma "FDI Magazine" rīkotajā "FDI Intelligence" pētījuma kategorijā "Eiropas nākotnes pilsētas un reģioni" uzrāda augstus rezultātus. Kategorijā "Ārvalstu tiešo ieguldījumu stratēģija" 2023. gadā, kurā tiek vērtēta ārvalstu investīcijām pieejama vide, Jelgava ieņēma 5. vietu⁸. 2021. gadā mikro pilsētu grupā (iedzīvotāju skaits līdz 100 000 cilvēkiem) Jelgava tika ierindota 9. vietā Eiropas nākotnes pilsētu un reģionu 2020.–2021. gada sarakstā.

Apskatot globālās un Eiropas tendences, Jelgavas valstspilsētā ir liels potenciāls piesaistīt uzņēmumus tieši viedās specializācijas nozarēs, attīstot industriālās teritorijas Zemgales industriālajā parkā.

- Covid-19 pandēmija spilgti izgaismoja ar globālajām vērtību ķēdēm (Global Value Chain) saistītās ražošanas un piegādes problēmas, pastiprinot bažas par Eiropas atkarību, īpaši no Āzijas piegādātājiem. Tādējādi ES ir iezīmējusi diskusiju par globālo vērtības piegāžu ķēžu saīsināšanu vai to diversifikāciju. Piemēram, Eiropas Komisija ir identificējusi 137 stratēģiski jūtīgu jomu produktus, kuri atkarīgi no importa no trešajām valstīm, no tiem virs 50% – no Ķīnas.⁹ Šo produktu vidū ir izejmateriāli, baterijas, **farmācijas nozarei nepieciešamās sastāvdaļas**, ūdeņradis, pusvadītāji un

⁷ ietverti ilgtermiņa nemateriālie ieguldījumi, dzīvojamās ēkas, citas būves un celtnes, ilggadīgie stādījumi, tehnoloģiskās mašīnas un iekārtas, pārējie pamatlīdzekļi un inventārs, kā arī pamatlīdzekļu izveidošana un nepabeigto būvobjektu un kapitālā remonta izmaksas. Datu avots CSP.

⁸ <https://www.jelgava.lv/lv/jaunumi/zinas/jelgava-ieklauda-top-5-eiropas-nakotnes-pilsetu-saraksta/?category=5>

⁹ https://commission.europa.eu/strategy-and-policy/priorities-2019-2024/europe-fit-digital-age/european-industrial-strategy/depth-reviews-strategic-areas-europes-interests_en

mākoņpakalpojumu tehnoloģijas. Vienlaikus notiek uzņēmumu automatizācijas un digitalizācijas paātrināšanās, kas mazina lēta darbaspēka priekšrocības un ļauj uzņēmumiem atgriezt ražošanu tuvāk vietējiem tirgiem. Notiek diskusija par iespējām daļu šo produktu ražošanu **izvietot tuvāk Eiropas tirgiem**. Lai gan tas saistīts ar ražošanas izmaksu pieaugumu, ņemot vērā augstākas algas Eiropā, tomēr **tehnoloģiju attīstība un robotizācija nozīmē, ka darbaspēka izmaksu loma samazinās**. Ražošanas tuvums noieta tirgiem rada tādas pievilcīgus faktoros kā ātrāka piegāde, **mazākas transportēšanas izmaksas, mazāka ekoloģiskā pēda**. Neraugoties uz to, ka pārorientēšanās nebūs strauja, tomēr šāds domāšanas maiņas pagrieziena ir **iespēja, arī Latvijai, piesaistīt investorus ražošanas izvietošanai**.

- 2022. gadā ar Latvijas Investīciju un attīstības aģentūras (LIAA) atbalstu uzsākta 40 investīciju projektu īstenošana ar kopējo plānoto investīciju apjomu 473 milj. *euro* apmērā. Plānots, ka realizējot šos investīciju projektus, tiks izveidotas 2308 jaunas darba vietas. LIAA investīciju projektos aptuveni **divas trešdaļas no ienākošajām investīcijām ir attiecināmas uz zināšanu ietilpīgām nozarēm – bioekonomiku, IKT un viedo enerģētiku**. Tas iezīmē pagrieziena punktu, ka Latvija spēj būt interesanta nozaru ar augstu pievienoto vērtību attīstībai.¹⁰
- 2020. gadā ārvalstu tiešās investīcijas Latvijā bija 885 milj. *euro* (jeb 3% no iekšzemes kopprodukta, IKP), kas ir viens no lielākajiem apjomiem pēdējos gados. Īpaši straujš pieaugums turpinājies 2021. gadā, proti, 882 milj. *euro* jau gada pirmajos sešos mēnešos (5,9% no IKP).¹¹

¹⁰ <https://www.liaa.gov.lv/lv/jaunums/pieaug-investiciju-apjoms-zinasanu-ietilpigas-nozares,2023>

¹¹ <https://www.makroekonomika.lv/arvalstu-investiciju-piesaiste-svariga-ne-tikai-kvantitate-bet-ari-kvalitate>

- 2021. gada 4. februārī tika pieņemti Ministru kabineta noteikumi Nr. 83 "Noteikumi par prioritāro investīciju projektu apkalpošanu"¹², kuros noteikti prioritāro investīciju projektu sektori: zināšanu ietilpīga **bioekonomika**; biomedicīna, medicīnas tehnoloģijas, farmācija; fotonika un viedie materiāli, **tehnoloģijas un inženiersistēmas**; **viedā enerģētika un mobilitāte**; **informācijas un komunikācijas tehnoloģijas**; starptautisko biznesa pakalpojumu centru darbības nodrošināšana un pakalpojumu sniegšana.

2.2.6. Jelgavas valstspilsētas ieguldījumi infrastruktūras attīstībā

Jelgavas valstspilsētas pašvaldība katru gadu stratēģiski iegulda pilsētas infrastruktūras attīstībā, kas veicina investoru un uzņēmēju interesi attīstīt savu uzņēmējdarbību tieši Jelgavā. Pēdējo piecu gadu laikā (2017.-2021.g.) pašvaldības projektu veidā piesaistītais finansējums bija gandrīz 117 milj. *euro*¹³, vismaz **14 miljoni *euro*** piesaistīti infrastruktūras izveidei uzņēmējdarbības veicināšanai.

- 2021. gadā projektu veidā piesaistītas investīcijas - 5 573 413 *euro*, t.sk. pašvaldības funkcijām, kas saistītas ar infrastruktūras sakārtošanu pašvaldību ēkās – 24% un dzīvojamās ēkās – 23%, civilo aizsardzību – 17%, sociālo jomu – 15%, veselību – 10%;
- 2020. gadā - 14 857 298 *euro*, t.sk. pašvaldības funkcijām, kas saistītas ar sociālo jomu un labklājību – 32%, uzņēmējdarbības veicināšanu – 25%, tūrisma – 17%, pašvaldības un dzīvojamo ēku energoefektivitātes paaugstināšanu – 12%;
- 2019. gadā - 691 594 *euro*, t.sk. pašvaldības funkcijām, kas saistītas ar izglītību – 77%, kultūrai – 8%, veselībai – 7%, uzņēmējdarbības veicināšanai – 7%;

¹² <https://likumi.lv/ta/id/320864-noteikumi-par-prioritaro-investiciju-projektu-apkalposanu>

¹³ Avots: Jelgavas pilsētas pašvaldības publiskie pārskati <https://www.jelgava.lv/lv/pasvaldiba/dokumenti/publiskie-parskati/>

- 2018. gadā - 47 481 195 *euro*, t.sk. pašvaldības funkcijām, kas saistītas ar izglītību – 39%, infrastruktūras izveidi uzņēmējdarbības veicināšanai – 22%, kultūrvēsturiskā mantojuma saglabāšanu un tūrisma attīstību – 14%, teritorijas labiekārtošanu – 11%;
- 2017. gadā - 49 217 909 *euro*, t.sk. pašvaldības funkcijām, kas saistītas ar komunālo saimniecību – 48%, teritorijas labiekārtošanu – 41%.

2.2.7. Iedzīvotāju un uzņēmēju aptaujas rezultāti

2021. gada iedzīvotāju aptaujas ietvaros¹⁴:

- atbildot uz jautājumu, kas ir steidzamākie darbi / attīstības jomas, kas Jelgavas valstspilsētas pašvaldībai būtu primāri jārisina 3-5 gadu laikā, **31 % minēja, ka nepieciešams atbalstīt uzņēmējdarbības attīstību**;
- atbildot uz jautājumu par svarīgākajām jomām, kuru attīstību Jelgavas valstspilsētas pašvaldībai būtu jāveicina/jāspēcina ilgtermiņā (10-15 gadu laikā), **42 % respondentu minēja, ka nepieciešams atbalstīt uzņēmējdarbības attīstību un 37 % minēja, ka nepieciešama jaunu uzņēmējdarbības teritoriju attīstība.**

Uzņēmēju padziļināta aptauja ir veikta vairāk nekā pirms desmit gadiem (2011), tomēr lielākā daļa no uzņēmēju vērtējumiem varētu atbilst un pat uzlaboties mūsdienās.

2011. gada uzņēmēju padziļinātās aptaujas ietvaros:

90% (28 no 31) no uzņēmumiem minēja vismaz vienu Jelgavas priekšrocību vai ieguvumu, uzņēmumam atrodoties Jelgavā. Visbiežāk tika minēts apstākļi, ka Jelgava atrodas tuvu Rīgai - 26% (8 no 31) aptaujāto un pilsētas **ģeogrāfiski izdevīgais izvietojums**

¹⁴ Aptaujas veiktas Jelgavas valstspilsētas un Jelgavas novada attīstības programma 2022. – 2027. gadam Jelgavas valstspilsētas un Jelgavas novada Ilgtspējīgas attīstības stratēģija 2022.-2034. gadam izstrādes ietvaros

attiecībā pret transporta mezgliem, potenciālo piegādātāju vai noieta tirgu u.tml. - 19% (6 no 31) aptaujāto. Nākamās biežāk nosauktās priekšrocības ir zemākas pastāvīgās izmaksas – 16% (5 no 31), **laba infrastruktūra** – 13% (4 no 31) un piemērots klientu loks 13% (4 no 31) aptaujāto.

Visapmierinātākie Jelgavas uzņēmēji bija par drošību pilsētā – 79% (22 no 28) no aptaujātajiem bija ļoti vai drīzāk apmierināti ar šo aspektu. Apmierinātības ziņā augstākie vērtējumi bija arī (1) **pašvaldības sniegtajiem pakalpojumiem** – apmierināti bija 74% (20 no 27) no aptaujātajiem, (2) **satiksmes organizāciju pilsētā** – apmierināti 66% (19 no 29) aptaujāto un (3) **darbaspēka pārkvalifikācijas un kvalifikācijas paaugstināšanas iespējām** – apmierināti 59% (17 no 29) aptaujāto.¹⁵

¹⁵ 2011. gada Jelgavas uzņēmēju aptaujas un padziļināto interviju rezultāti, AC Konsultācijas

3. Izglītības iespējas

Jelgavas valstspilsētā atrodas trešā lielākā Latvijas Republikas augstākās izglītības un zinātnes iestāde un viena no četrām Latvijas zinātņu universitātēm – Latvijas Biozinātņu un tehnoloģiju universitāte (LBTU), kurā mācās studenti gan no Zemgales, gan citiem Latvijas reģioniem. LBTU veic nepārtrauktu zinātnisko darbu, gan sagatavojot jaunus zinātniekus, gan veicot dažādus pētījumus. Universitātei ir liels zinātniskās infrastruktūras potenciāls, uz kuras bāzes radīt jaunus, inovatīvus produktus un tehnoloģijas.

Zinātnisko atklājumu pielietošanu praksē nodrošina LBTU zinātniskās laboratorijas, pētījumu izmēģinājumu bāzes un zinātniski pētnieciskie institūti – Agrolesursu un ekonomikas institūts, Zemkopības institūts, Dārzkopības institūts, Augu aizsardzības zinātniskais institūts, kas atrodas arī ārpus pilsētas, sniedzot iespēju universitātes studentiem nodarboties ar pētniecisko darbību.

LBTU ir bioekonomikas un ar to saistīto nozaru pētniecības vadošais partneris (centrs) Latvijā, kas nodrošina sadarbību ar publiskā un privātā sektora partneriem. LBTU sniedz atbalstu pētniecībā balstītas politikas izstrādē LBTU stratēģiskās specializācijas jomās, kā arī piedāvā inovatīvas pētniecības metodes aktuālu jautājumu izziņāšanai, lai pozitīvi ietekmētu to risināšanu ilgtermiņā. LBTU sekmē starpdisciplināru pieeju pētījumu veikšanai un dažādu LBTU struktūrvienību aktīvākai sadarbībai, īpaši LBTU stratēģiskās specializācijas jomās, nodrošinot rezultātu praktisku izmantošanu. Pētniecības izcilības sekmēšanai, LBTU iniciē **biozinātņu, inženierzinātņu un sociālo zinātņu** starpdisciplināros pētījumus ar mērķi nodrošināt sinerģiju un inovatīvu pieeju pētniecībai.

LBTU ir starptautiski atzīta zinātņu universitāte, ko apliecina dalība dažādos augstākās izglītības iestāžu starptautiskajos reitingos – Times Higher Education, Multirank, QS World University rankings. Tajos universitāte tiek vērtēta, izmantojot daudzveidīgus kritērijus: studiju vide, mācībspēku kompetences, ārvalstu studentu īpatsvars, pētniecība, zinātnieku publikāciju citējamība, zināšanu pārnese, akadēmiskā reputācija u.c. **Reitingos augstu novērtēta LBTU īstenotā pētniecība un zināšanu pārnese, kas ierindota starp 1000 labākajām universitātēm pasaulē.**

Universitāte, balstoties uz zinātnes universitātes ekosistēmu, veicina inovāciju ekosistēmu **Viedās specializācijas stratēģijas jomās**, kļūstot par zināšanu un inovāciju centru, kurā koncentrējas zinātniskās pētniecības kapacitāte un tiek nodrošināta labvēlīga vide inovāciju attīstībai un pētniecības rezultātu komercializācijai. LBTU absolventi vienu vai divus gadus pēc studijām ir nodarbināti 89,67 % gadījumos un bez darba ir tikai 3,13% absolvējušo. Šis ir trešais augstākais nodarbinātības rādītājs augstskolu konkurencē un atspoguļo visaugstāko nodarbinātības līmeni starp lielākajām Latvijas universitātēm.¹⁶ LBTU absolventu atalgojuma īpatsvars no vidējās algas tautsaimniecībā 2020. gadā (n-2), %: Bakalaura programmu studijās 105 %, Maģistra studiju programmās 139%.¹⁷

LBTU ir viena no nozīmīgākajām izglītības iestādēm Latvijā, kas piedāvā dažādus bakalaura un maģistra programmas, tostarp inženierzinātņu, biznesa vadības, ekonomikas, informācijas tehnoloģiju un citus studiju virzienus, kas sagatavo profesionāļus dažādām nozarēm.

¹⁶ <https://www.llu.lv/lv/kapec-studet-llu>

¹⁷ https://www.llu.lv/sites/default/files/2023-02/Strategija_2023.pdf, LBTU Stratēģija 2023-2027.

2022. gadā vienotajā elektroniskās uzņemšanas sistēmā portālā www.latvija.lv apstiprinātus studiju pieteikumus iesnieguši 9430 reflektanti, kuri pieteicās pamatstudijām 12 Latvijas augstskolās. Noslēdzoties vienotajai uzņemšanai, LBTU pamatstudijās saņemti 904 pirmās prioritātes pieteikumi, un kopumā LBTU studiju programmas pieteikumos minētas 3611 reizes. Pirmo prioritāšu pieteikumu skaits pieaudzis par nepilniem 7%, bet kopējais pieteikumu skaits ir pieaudzis par 18%. Kopumā 2022. gadā LBTU studēja 3673 studenti, **daļa no tiem potenciāli varētu būt ZIP jaunais darba spēks.**

Populārākā pilna laika pamatstudiju programma jau vairākus gadus ir "Veterinārmedicīna", kas saņēmusi 115 pirmās prioritātes pieteikumus. Tai seko "Mežinženieris" (76), "Ekonomika" (54), "Datorvadība un datorzinātne" (52), "Informācijas tehnoloģijas ilgtspējīgai attīstībai" (49), "Mežzinātne" (45), "Būvniecība" (44), "Lauksaimniecība" (41) un Ainavu arhitektūra un plānošana (40).

Savukārt augstākā līmeņa studijās saņemti 339 pieteikumi pilna laika un 13 pieteikumi nepilna laika studiju vietās. Lielākais pieteikumu skaits iesniegts Ekonomikas un sabiedrības attīstības fakultātes īstenotajās programmās "Projektu vadība" (70), "Uzņēmējdarbības vadība" (59) un "Ekonomika" (55). Pastiprināta interese vērojama arī par studiju programmām "Mežzinātne" (30) un "Informācijas tehnoloģijas" (21).

LBTU nodrošina **augstāko izglītību un mūžizglītību** zinātņu nozarēs un tautsaimniecības jomās, kurās tā ir uzkrājusi izglītības un pētnieciskās kompetences. LBTU nodrošina augstākās izglītības pakalpojumus īstenošanā esošajos studiju virzienos, regulāri pārskatot un izvērtējot katra virziena un programmas atbilstību tautsaimniecības nozaru un darba tirgus pieprasījumam Latvijā un

Baltijā, izmantojot mūsdienīgas apmācību metodes un tehnoloģijas. Īpaša uzmanība tiek pievērsta to studiju programmu un **mūžizglītības pakalpojumu pilnveidei un piedāvājuma klāsta paplašināšanai, kas sagatavo speciālistus Latvijas Viedās specializācijas stratēģijā iekļautajām bioekonomikas nozarēm.**

Jelgavas valstspilsētā un Jelgavas novadā darbojas vairākas pašvaldību un valsts dibinātas izglītības iestādes (Jelgavas Amatu vidusskola, profesionālās izglītības kompetences centrs “Jelgavas Tehnikums”, Zaļenieku komerciālā un amatniecības vidusskola), kuras īsteno profesionālās izglītības programmas, kas nodrošina cilvēkresursu sagatavošanu dažādām nozarēm.

“Zemgales reģiona kompetenču attīstības centrs” (turpmāk ZRKAC) ir Jelgavas valstspilsētas pašvaldības profesionālās tālākizglītības iestāde, kuras darbības mērķis ir nodrošināt Jelgavas valstspilsētas un Zemgales reģiona iedzīvotāju vajadzībām atbilstošu kvalitatīvu mūžizglītības piedāvājumu. ZRKAC ir lielākais un modernākais pašvaldību pieaugušo izglītības centrs Latvijā – gan tehniskā, cilvēkresursu, gan izglītības pakalpojumu ziņā.

ZRKAC veic izglītojošo darbību Jelgavas valstspilsētas pašvaldības un Zemgales reģiona ekonomiskās, sociālās un izglītības politikas īstenošanā, veido un īsteno izglītības piedāvājumu iedzīvotājiem atbilstoši viņu vēlmēm un interesēm saskaņā ar reģiona attīstības vajadzībām, kā arī sekmē cilvēkkapitāla, zināšanu ekonomikas un informācijas sabiedrības attīstību Jelgavas valstspilsētā un Zemgales reģionā.

Lai arī darba tirgus Jelgavā var atšķirties atkarībā no nozares un profesijas, kopumā var secināt, ka **darba spēka pieejamība pilsētā ir samērā laba un ir pieejamas darba iespējas dažādām profesijām un prasmju līmeņiem.**

Visās iepriekšminētajās izglītības iestādēs ir iespēja un potenciāls attīstīt un nodrošināt darbinieku papildus apmācības, jaunu izglītības programmu izstrādi un attīstību, pielāgojot uzņēmējdarbības attīstības vajadzībām un viedo nozaru uzņēmumu vajadzībām.

4. Pašvaldības kapacitāte uzņēmējdarbības atbalsta jomā

4.1. Pašvaldības kapacitāte uzņēmējdarbības veicināšanas jomā

Jelgavas valstspilsētas pašvaldībā tiek veicināta uzņēmējdarbības attīstība, kurā iesaistās vairākas iestādes un organizācijas:

- Jelgavas valstspilsētas pašvaldības iestādes "Centrālā pārvalde" struktūrvienības: Finanšu departaments - sniedz atbalstu un konsultācijas uzņēmējiem nodokļu jautājumos, Pašvaldības īpašumu departaments – sniedz informāciju par tirdzniecības atļaujām un nekustamajiem īpašumiem, Attīstības un pilsētplānošanas departaments – sniedz informāciju par uzņēmējdarbībai pieejamām telpām un pašvaldības teritorijām, sniedz atbalstu investoru piesaistei, Būvvalde – konsultē par būvniecības procesu un nepieciešamo dokumentu sagatavošanu, u.c.;
- Jelgavas valstspilsētas pašvaldības profesionālās tālākizglītības iestādē „Zemgales reģiona kompetenču attīstības centrs” ir izveidota Uzņēmējdarbības atbalsta nodaļa ar 3 darbiniekiem (nodaļas vadītāja un 2 speciālisti), kas veic izglītojošo, konsultatīvo darbu ar uzņēmējiem, veido atbalsta sistēmu uzņēmējdarbības uzsākšanai un attīstībai; organizē sadarbības tīklu veidošanu uzņēmējdarbības vidē Jelgavas pilsētā un Zemgales reģionā; sekmē sasaisti starp izglītību, pētniecību un uzņēmējdarbību, veicot informācijas un zināšanu pārnesi;
- notiek sadarbība ar Zemgales plānošanas reģionu, kurā darbojas Zemgales Uzņēmējdarbības centrs ar 4 darbiniekiem (vadītāja, eksperte darbā ar jauniešu iesaisti uzņēmējdarbībā, eksperte darbā ar uzņēmējiem un investoriem, eksperte digitalizācijas jautājumos).

Pašvaldība arī turpmāk plāno stiprināt savu kapacitāti uzņēmējdarbības atbalstam.

4.2. Pašvaldības darbs investoru piesaistīšanā

Jelgavas valstspilsētas pašvaldībā:

- notiek regulāra sadarbība ar ministrijām un citām valsts pārvaldes iestādēm, Latvijas Investīciju un attīstības aģentūru, Latvijas un tirgotāju asociāciju, nozaru asociācijām, Latvijas Lielo pilsētu asociāciju, Latvijas Pašvaldību savienību, Zemgales plānošanas reģionu, citām Latvijas un sadraudzības pilsētu pašvaldībām, lai reklamētu un piedāvātu Jelgavu kā pievilcīgu vietu ārvalstu investīcijām;
- notiek sadarbība ar zinātnes un pētniecības institūcijām, augstskolām, profesionālās izglītības iestādēm jaunu uzņēmumu piesaistei un esošo uzņēmumu attīstībai;
- tiek veikts izglītojošais, konsultatīvais darbs ar vietējiem uzņēmējiem;
- grantu programmas "Atbalsts komersantiem un saimnieciskās darbības veicējiem" ietvaros uzņēmējiem ir iespēja saņemt līdz pat 10 000 *euro* finansiālu atbalstu no pašvaldības projektu realizācijai;
- notiek sadarbība ar biznesa inkubatoru, kas veicina jaunu un sekmīgu uzņēmumu rašanos, nodrošinot tiem nepieciešamo atbalstu – telpas, biznesa atbalsta pakalpojumus - juridiskās konsultācijas, grāmatvedības pakalpojumus, dažādu ekspertu konsultācijas par mārketinga aktivitātēm, biznesa attīstību;
- tiek organizēts ikgadējs konkurss "Jelgavas valstspilsētas Gada balva uzņēmējdarbībā", kurā uzņēmumi tiek vērtēti trīs nominācijās – "Sociāli atbildīgs uzņēmums", "Radošs uzņēmums" un "Gada debija". Konkurss dod iespēju pateikties uzņēmējiem, novērtējot ne tikai viņu devumu pilsētas ekonomikas attīstībā, bet arī uzņēmumu preču vai pakalpojumu nodrošināšanu ikdienā, attieksmi pret klientiem un uzņēmumu reputāciju;

- investoru piesaistei tiek sagatavotas piedāvājumu paketes, t.sk. par brīvajām pašvaldības zemes platībām. Notiek individuāls darbs ar katru potenciālo investoru, palīdzība nepieciešamās informācijas un dokumentācijas sagatavošanā iesniegšanai valsts un pašvaldības institūcijās;
- turpinās pilsētas tehniskās infrastruktūras (ceļi, ielas, inženierkomunikācijas) sakārtošana un attīstība, t.sk. pilsētas industriālajās, degradētajās teritorijās, lai radītu labvēlīgu vidi uzņēmējdarbības attīstībai, investoru ienākšanai un jaunu darba vietu radīšanai. Pašvaldība aktīvi strādā ar ES fondu projektu iesniegumu sagatavošanu pilsētvides pievilcības veicināšanai un pašvaldības funkciju veiksmīgākai pildīšanai;
- ar informācijas tehnoloģiju palīdzību ir ieviesti jauni satiksmes organizācijas un pilsētas vides drošības ielu apgaismojuma risinājumi, transporta plūsmu regulēšana un mērīšana, operatīvās informācijas analīze un apstrāde. Drošības risku analīze un prognozēšana ir viens no pašvaldības primārajiem uzdevumiem, video novērošanas sistēma būtiski uzlabojusi drošumspēju pilsētā;
- paralēli uzņēmējdarbības vides uzlabošanai pašvaldība attīsta zināšanu un inovāciju potenciālu, atbilstoši darba tirgus prasībām un izglītojamo vajadzībām uzlabojot dažādu pakāpju izglītības kvalitāti;
- tiek veidota draudzīga vide ģimenēm ar bērniem, veidojot jaunus bērnudārzus un plānojot īres namu būvniecību kvalificētu speciālistu piesaistei.

4.3. Industriālā parka pārvaldīšana

Industriālo parku apsaimniekošanas modeļa izveide un efektīva darbība ir būtisks industriālā parka stratēģijas veiksmes faktors. Labi sakārtotas sistēmas un organizācijas ir būtiskas efektīvai industriālo parku attīstībai. Industriālā parka efektīva apsaimniekošanas modeļa izstrāde palīdz realizēt sākotnējo industriālā parka izveides mērķi.

Ņemot vērā to, ka industriālie parki var piesaistīt investīcijas, radīt darbavietas un veicināt ekonomisko izaugsmi, veidot ekoloģiski ilgtspējīgu un sociāli atbildīgu vidi, politikas lēmumu pieņēmējiem, privātajam sektoram, akadēmiskajām aprindām un citām sociālajām ieinteresētajām personām ir jābūt pilnvarotām piedalīties to visaptverošās politikas satvara izstrādē, kā arī tās īstenošanā.

PARKA REGULĒTĀJS (Jelgavas valstspilsētas pašvaldība): kas veido industriālo parku normatīvo regulējumu, pārrauga un nodrošina to plānošanu, pārrauga stratēģijas īstenošana un darbības kvalitāti, uzrauga un veicina iedzīvotāju darbību tajos. Analizē informāciju, lai efektīvāk pieņemtu politiskos lēmumus, kas balstīti uz attīstību industriālajos parkos, pats galvenais, uzraudzīt un novērtēt to industriālā parka sasniegtos rezultātus.

PARKA ATTĪSTĪTĀJS: izpēta iespējas uzlabot industriālo parku plānošanu un iekārtošanu, kā arī samazināt ar to saistītos riskus un tādā veidā veidot industriālos parkus, kas labāk atbilst globālajam tirgus pieprasījumam, uzņēmumu prasībām, nodrošina atbilstošus viņu projektam ir pieejams finansējums un nodrošina labākās prakses infrastruktūru un pakalpojumus. Attīstītājs:

- Regulē parka nozaru attīstību
- Piesaiste eksportējošus uzņēmumus
- Veic par uzņēmumu būvniecības plānošanu un uzraudzību

- Nodrošina juridisko atbalstu
- Veic pētījumus par ārvalstu tirgiem un piesaista potenciālus uzņēmumus.

Izvēlētajā risinājumā Jelgavas valstspilsēta uzņemas gan parka regulētāja, gan attīstītāja uzdevumus.

PARKA OPERATORS (Pašvaldība un/vai piesaistīts komersants*) kas ikdienā sniedz pakalpojumus un atbalstu uzņēmumiem, lai ZIP esošie un potenciālie uzņēmumi varētu sniegt minētos pakalpojumus efektīvi, produktīvi un koordinēti.

- ZIP parka darbības nodrošināšana;
- Atbalsts uzņēmumu ēku būvniecības dokumentācijas izstrādei un būvniecībai, rezidentu ražošanas un eksporta atbalsts;
- Koplietošanas infrastruktūras uzturēšana;
- Izglītības iespēju koordinēšana un nodrošināšana;
- Nepieciešamo papildus pakalpojumu izveide un nodrošināšana.

*** Stratēģijas tapšanas brīdī tiek paredzēti divi ZIP apsaimniekošanas modeļi:**

1. ZIP operators ir pašvaldība vai pašvaldības izveidota iestāde, SIA vai organizācija, kas nodrošina parka operatora funkcijas.
2. ZIP operators ir komersants, kas piesaistīts konkursa kārtībā ar starptautisku pieredzi industriālo parku apsaimniekošanā un pakalpojumu sniegšanā.

IEINTERESĒTĀS PERSONAS UN PARTNERI, piemēram, uzņēmējdarbības attīstības organizācijas (LIAA, LTRK utt.), finanšu institūcijas un citi attīstības partneri (bankas), izglītības un zinātnes

iestādes, lai varētu sniegt efektīvu finansiālu un nefinansiālu atbalstu gan esošajiem, gan jaunajiem industriālajiem parkiem.

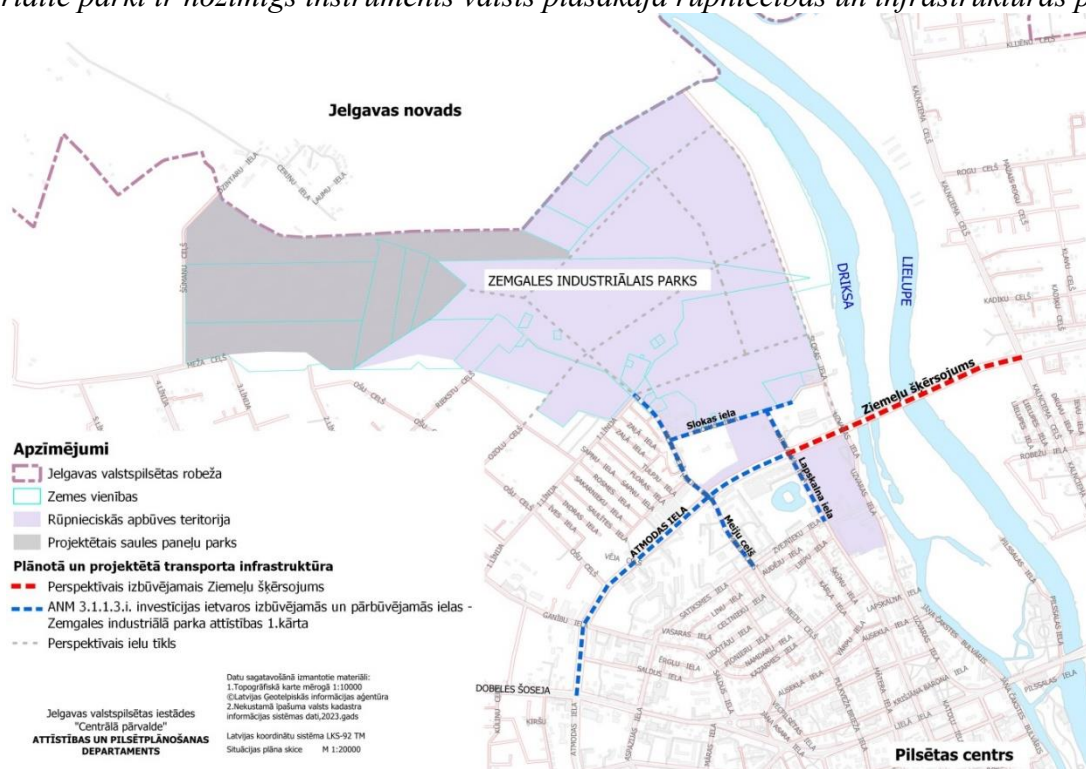
Uzbūvētās ZIP infrastruktūras uzturēšana.

Projektu ietvaros attīstītās ZIP publiskās infrastruktūras uzturēšanas darbus veiks Jelgavas valstspilsētas pašvaldības iestāde „Pilsētsaimniecība”. Darbu ietvaros tiks atjaunots ielu horizontālais marķējums vietās, kur tas ir nodilis, veikta zāliena un apstādījumu atjaunošana, izdegušo ielas apgaismojuma gaismekļu nomaiņa u.c. ikdienas uzturēšanas darbi. Infrastruktūras uzturēšanai nepieciešamo finansējumu pašvaldības iestādei „Pilsētsaimniecība” saimnieciska rakstura funkciju realizēšanai piešķir Jelgavas valstspilsētas pašvaldība, iekļaujot to katru gadu iestādes budžetā.

STRATĒĢISKĀ DAĻA

5. Zemgales industriālais parks un tā attīstība

Galvenais industriālā parka izveides motīvs ir dot iespēju rūpniecībai iekārtoties un attīstīties noteiktā vietā, kas tiek plānota un pilnveidota šim nolūkam. Šī iemesla dēļ industriālie parki ir nozīmīgs instruments valsts plašākajā rūpniecības un infrastruktūras politikā.



5.1.attēls: ZIP attīstības 1.kārtas projekta plānotie ieguldījumi transporta infrastruktūrā
Datu sagatavošanā izmantotie materiāli: Topogrāfiskā karte mērogā 1:10000 ©Latvijas Ģeotelpiskās informācijas aģentūra

5.1. Zemgales industriālā parka attīstība

Zemgales industriālā parka projekta attīstības virsmērķis ir piesaistīt Latvijā, Zemgales plānošanas reģionā un īpaši Jelgavas valstspilsētā jaunas vietējās un ārvalstu investīcijas, izveidot jaunas darba vietas un attīstīt vietējo, reģionālo un valsts uzņēmējdarbību un konkurētspēju.

Lai veiksmīgi realizētu virsmērķi ir nepieciešams veikt vairākas nozīmīgas aktivitātes, kas ir sadalītas vairākās projekta kārtās. Kā pirmā un šobrīd viena no nozīmīgākajām kārtām ir attīstīt parkam pieguļošo transporta infrastruktūru un nodrošināt atbalstu – izveidot piekļuvi, attīstīt ceļu un komunālo pakalpojumu pieejamību, mobilitāti un nodrošināt pilsētvides attīstību jaunā darba spēka vajadzībām. Potenciāli izvietot projektā iesaistītos komersantus, projekta sadarbības partnerus, jaunajā ZIP teritorijā. Kopumā pirmajā kārtā ZIP teritorijā ~50 ha platībā plānots piesaistīt uzņēmumus, kas veiks nefinanšu investīcijas pašu nemateriālajos ieguldījumos un pamatlīdzekļos vismaz 21,4 milj. *euro* apmērā un radīs jaunas darba vietas.

Šobrīd citās pilsētā esošajās industriālajās teritorijās nav pietiekami plašs potenciāls attīstībai – nav pieejamas lielas teritorijas, savukārt, plānotā **Zemgales industriālā parka (ZIP) teritorija** šobrīd ir nekopta un neapbūvēta. Teritorija atrodas Jelgavas valstspilsētas Ziemeļrietumu rūpnieciskajā rajonā - bijušā lidlauka teritorijā ~ 350 ha platībā. Teritorijas piekļuvei nav izbūvēta uzņēmējdarbības vajadzībām atbilstoša ceļu un inženierkomunikāciju (ūdensapgāde, kanalizācija, gāze, nepietiekamas elektroenerģijas jaudas u.tml.) infrastruktūra.

Zemgales industriālajam parkam ir liels potenciāls viedās specializācijas uzņēmumu attīstībai.

Zemgales industriālajā parkā perspektīvi varētu attīstīties tādas nozares kā:

- **zināšanu ietilpīga bioekonomika**
- **viedā enerģētika**
- **informācijas un komunikāciju tehnoloģijas;**
- **viedie materiāli, tehnoloģijas un inženiersistēmas.**

Teritorijas iekļaušanai ekonomiskajā apritē nepieciešama transporta infrastruktūras sakārtošana, kas nodrošinātu smagā transporta piekļuvi minētajai teritorijai, kā arī industriālo pieslēgumu izbūve. **Sakārtojot degradēto teritoriju, tā tiks pielāgota jaunu uzņēmumu izvietošanai tajā, kas sekmēs nodarbinātību un ekonomisko aktivitāti Jelgavā un reģionā.** Kā viena no prioritātēm ir ražošanas teritoriju, īpaši Zemgales industriālā parka, sasaiste ar pilsētas tranzītielām un valsts galvenajiem autoceļiem, pēc iespējas mazāk šķērsojot dzīvojamās teritorijas.

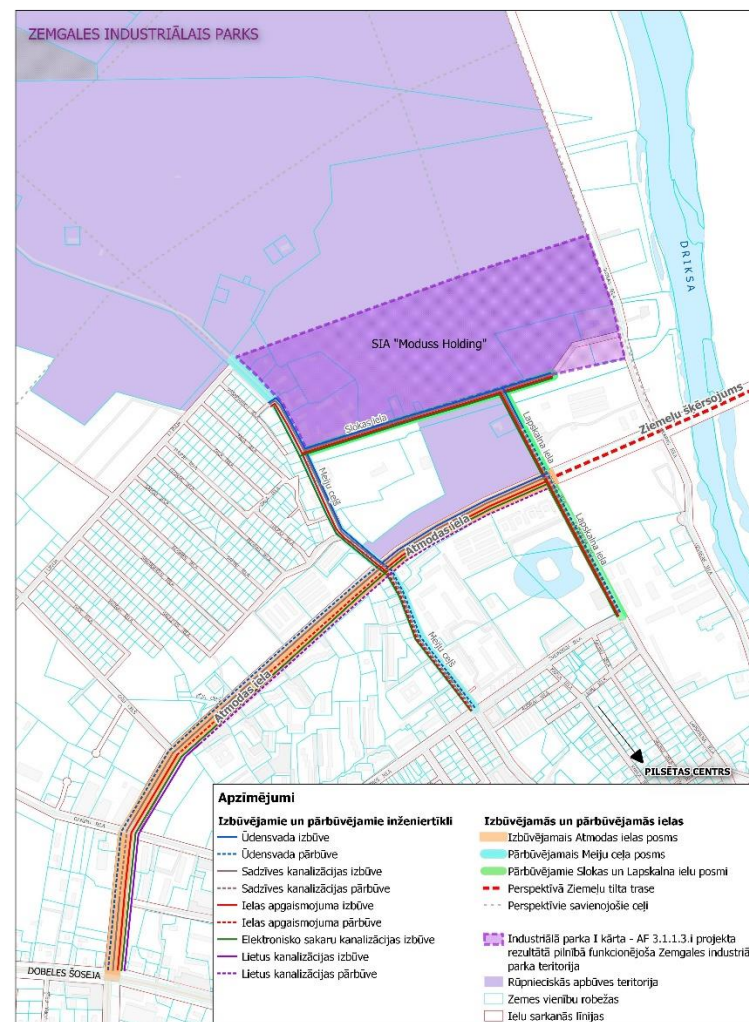
Zemgales industriālā parka attīstības projekts sadalīts vairākās kārtās:

Pirmās kārtas ietvaros tiks attīstītas Meiju ceļam, Slokas ielai un Lapskalna ielai pieguļošās teritorijas apmēram 50 ha platībā. Sakārtojot publisko infrastruktūru, tiks radīti priekšnosacījumi privāto investīciju piesaistei, **veicinot jaunu viedās specializācijas uzņēmumu izvietošanu un jaunu darba vietu radīšanu.**

Pirmās kārtas infrastruktūras attīstības projekta ietvaros plānota tehniskās infrastruktūras attīstība, pārbūvējot ielu segumu, t.sk. izbūvējot ūdensvada un saimnieciskās kanalizācijas tīklus, apgaismojumu, optisko tīklu u.c.:

- 1) Meiju ceļa posmā no Satiksmes ielas līdz 1.līnijai - ~1010 m garumā;
- 2) Atmodas ielas posmā no Dobeles šosejas līdz Lapskalna ielai - ~1871 m garumā;
- 3) Lapskalna ielas posmā no Zvejnieku ielas līdz Slokas ielai - ~567 m garumā;
- 4) Slokas ielas posmā no Meiju ceļa līdz Lapskalna ielai - ~713 m garumā.

Nākamajās kārtās plānots attīstīt pārējo industriālā parka teritoriju, kas tiks sadalīta zemes gabalos saskaņā ar visaptverošu plānu ar ceļu, transporta un komunālo komunikāciju nodrošinājumu, iespējams, arī ar kopīgām telpām un iespējām, ko varētu izmantot ražotāju grupas.



5.2.attēls: ZIP attīstības 1.kārtas ietvaros plānotās izbūvējamās / pārbūvējamās inženierkomunikācijas

Datu sagatavošanā izmantotie materiāli: Topogrāfiskā karte mērogā 1:10000
 ©Latvijas Ģeotelpiskās informācijas aģentūra, Nekustamā īpašuma valsts kadastra informācijas sistēmas dati, 2023

5.2.ZIP atbilstība Industriālo parku pamatīpašībām¹⁸:

1.	Ģeogrāfiski norobežots zemesgabals, kas ietver tādus pakalpojumus kā komunālie pakalpojumi, telekomunikācijas, rūpniecisko atkritumu un notekūdeņu attīrīšana, neatliekamās palīdzības dienesti - ugunsdzēsības un pirmās palīdzības sniegšanai, drošība un piekļuve transportam un citiem sabiedriskiem un privātiem pakalpojumiem.	Atbilst (pēc projekta realizācijas)
<p>Teritorija atrodas Lielupes kreisajā krastā, Jelgavas pilsētas ziemeļu daļā, rietumu pusē robežojas ar Šūmaņu ceļu, ziemeļu pusē - ar Jelgavas novada Līvberzes pagasta Vārpas ciemu, austrumu pusē ar Lielupi un dienvidu pusē ar Meža ceļu, 2, 3 un 4 līnijas mikrorajoniem.</p> <p>No komunikācijām teritorijā atrodas tikai 20/0.4 kV transformatoru apakšstacija TP –1908, kas nodrošina teritoriju ar elektroapgādi.</p> <p>Virszemes lietus ūdeņu savākšana tiek risināta, izmantojot vaļējo grāvju sistēmu.</p> <p>Patlaban piekļuve industriālā parka teritorijai iespējama tikai pa Meiju ceļu, braucot caur Jelgavas pilsētas centru, kur ir ierobežota smagā autotransporta satiksme. Piekļuvi teritorijai plānots nodrošināt caur Lapskalna ielu, kura pieslēgtos perspektīvajai Atmodas ielai un tālākā nākotnē - perspektīvajam Lielupes Ziemeļu šķērsojumam, kurš, savukārt, būtu atvērts arī smagajam autotransportam.</p> <p>Teritorijai austrumos atrodas Driksas upe un Lielupe ar dabas pamatnes teritorijām, 500 m attālumā no lidlauka pār Driksas upi un Lielupi, perspektīvā tiek paredzēts jauns tilts, tā nodrošinot lidlauka ērtu savienojumu ar valsts galvenajiem autoceļiem A8, A9, A10. Dienvidu daļā ir izvietotas darījumu apbūves teritorijas, vasarnīcu apbūves teritorijas, savrupmāju dzīvojamās apbūves teritorijas un inženiertehniskās apgādes objektu apbūves teritorijas. Rietumu pusē izvietojas satiksmes infrastruktūras teritorijas un pašvaldības mežu teritorijas. Ziemeļu pusē atrodas Jelgavas novada teritorija, Līvberzes pagasta Vārpas ciems, kur saskaņā ar Jelgavas novada teritorijas plānojumu 2011.-2023. gadam paredzētā izmantošana ir: lauksaimniecības zemes, individuālo dzīvojamo māju apbūve, publiskā apbūve un ražošanas objekti un noliktavas.</p> <p>Projekta pirmās kārtas ietvaros tiks veiktas vairākās aktivitātes, lai nodrošinātu piekļuvi industriālajai teritorijai:</p> <p>1. Meiju ceļa rekonstrukcija (izbūve):</p> <p>Meiju ceļa posma sākums atrodas Satiksmes ielas krustojumā, beigas pie Slokas ielas, posma garums 1010 m.</p> <p>Projektējamā ielas posmā, saskaņā ar topogrāfisko uzmērījumu atrodas:</p> <ul style="list-style-type: none"> - JPPI “Pilsētsaimniecība” lietus ūdens kanalizācijas tīkli un caurtekas, apgaismojums; - SIA “Jelgavas ūdens” ūdensapgādes un kanalizācijas tīkli; - SIA “Gren Latvija” siltumapgādes tīkli; - SIA “Tet” elektroniskos sakaru kanalizācija un kabeli; 		

¹⁸ ANO industriālās attīstības organizācijas industriālo parku vadlīnijas - United Nations Industrial Development Organization, International guidelines for industrial parks, 2019

- AS „Sadales tīkls” kabeļi un gaisa vadu līnijas;
- AS “GASO” gāzes apgādes tīkli.

Aktivitātes ietvaros tiks veikta:

1) industriālās zonas nodrošināšana ar ūdensapgādi:

- Ūdensvadu tīklu izbūve Meiju ceļa posmā no Atmosdas ielas līdz 1.linijai - 758,4 m
- Ūdensvadu pārbūve Meiju ceļa posmā no Satiksmes ielas līdz Atmosdas ielai (ar jaudas palielināšanu) – 778 m

2) saimnieciskas kanalizācijas tīklu izbūve industriālās zonas nodrošināšana ar kanalizāciju:

- Meiju ceļa posma no Atmosdas ielas līdz 1.linijai 758,4 m
- pārbūve Meiju ceļa posma no Satiksmes ielas līdz Atmosdas ielai 778 m

2. Atmosdas ielas posma rekonstrukcija un būvniecība

Atmodas ielas rekonstrukcija posmā no Dobeles šosejas līdz Lapskalna ielai - garums 1870 m. Esošās brauktuves platums 0-9 m. Atsevišķās projektējamā posma vietās iela nav izbūvēta. Ielai nav gājēju ietvju, veloceļu, apgaismojuma.

3. Lapskalna ielas posma rekonstrukcija un būvniecība

Lapskalna ielas posma rekonstrukcija no Slokas ielas līdz Zvejnieku ielai - garums 660 m. Esošās brauktuves platums 3-9 m. Atsevišķās projektējamā posma vietās iela ir bez seguma. Ielai nav gājēju ietvju, veloceļu, apgaismojuma.

4. Skolas ielas posma rekonstrukcija un būvniecība

Slokas ielas posma rekonstrukcija no Meiju ceļa līdz Lapskalna ielai - garums 636 m. Esošās brauktuves platums 4-6 m. Atsevišķās projektējamā posma vietās iela ir bez seguma. Ielai nav gājēju ietvju, veloceļu, apgaismojuma.

5. Ar projekta īstenošanu saistītās komersantu investīcijas

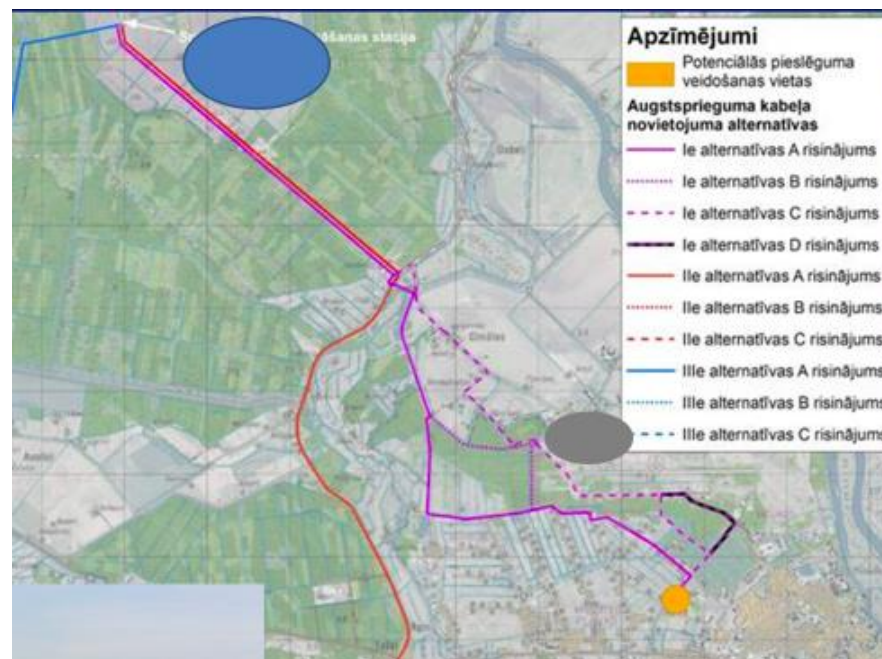
Šūmaņu ceļā 2 apbūves tiesības piešķirtas SIA "SP Austrumi", kas kopā ar sadarbības partneriem "INTEC Energy Solutions", apņēmieš būvēt saules enerģijas ražošanas parku un tā funkcionēšanai nepieciešamās inženierbūves Šūmaņu ceļā 2, Jelgavā teritorijā ar kopējo platību 111,858 ha (kas sastāv no sešām zemes vienībām). Teritorijas lietošanas mērķis – rūpnieciskā ražošanas objektu apbūve. Objekta nodošana ekspluatācijā saskaņā ar Apbūves tiesību līgumu ir paredzēta ne vēlāk kā līdz 2024. gada 31. decembrim, viena mēneša laikā pēc tā nodošanas ekspluatācijā jānodrošina vismaz 10 darba vietas. Investīcijas objektā (būvniecībā un iekārtās/aprīkojumā) – ne mazāk kā 60 milj. EUR.

Saules enerģijas ražošanas parka minimālā nominālā jauda - 80MW (uz zemes gabala ar kadastra numuru 09000230024 robežas), tuvāk Lapskalna ielai tiks izbūvēts vidējā sprieguma 10 vai 20 kV sadales punkts.

2.	Detalizēts ģenerālplānojums, kas nosaka standartus un specifiskāciju visiem apbūvētās vides aspektiem, tostarp ēkām.	Atbilst
Saskaņā ar Jelgavas pilsētas teritorijas plānojumu 2009.-2021. gadam teritorijas plānotā atļautā izmantošana noteikta - rūpnieciskās apbūves teritorijas.		
3.	Viena pārvaldības vai administrācijas vienība, lai apstiprinātu un pielāgotu jaunu uzņēmumu ienākšanu parkā, nodrošinātu tā noteikumu ievērošanu un nodrošinātu nākotnes plānošanu, lai veicinātu parka ilgtermiņa attīstību	Atbilst
Detalizēta informācija pieejama 2.2. sadaļā Zemgales industriālais parks, Jelgavas valstspilsētas un Jelgavas novada uzņēmējdarbības vide un 4.sadaļā Pašvaldības kapacitāte uzņēmējdarbības atbalsta jomā .		
4.	Pilsētas attīstības stratēģija: Pilsētai ir jāveicina tās ilgtspējīga attīstība, nosakot savu pilsētas nākotnes vīziju, un radot pievilcīgu vidi un apstākļus dzīvei, darbam un atpūtai, kas radītu investoriem interesi un sniegtu vilinošu piedāvājumu.	Atbilst
Detalizēta informācija pieejama 2.1. sadaļā Sasaiste ar Jelgavas valstspilsētas attīstības plānošanas dokumentiem . Plānošanas dokumenti pieejami Jelgavas valstspilsētas pašvaldības tīmekļa vietnē https://www.jelgava.lv/lv/pasvaldiba/dokumenti/jelgavas-pilsetas-attistibas-planosanas-dokumenti/ Investīciju plānā aprakstītas pašvaldības plānotās investīciju projektu idejas pilsētas attīstībai.		
5.	Ātra un efektīva transporta un mobilitātes infrastruktūra ar pietiekamu jaudu	Atbilst
Detalizēta informācija 2.2.3. sadaļā Pieejamība un transports Īstenojot ZIP 1.kārtas projektu, tiks nodrošināta ZIP teritorijas sasniedzamība un inženierkomunikāciju pieslēgumi ar pietiekamu jaudu. Tālākais iekšējo ielu tiks attīstīts nākamajās attīstības kārtās, ņemot vērā konkrētas komersantu vajadzības.		
6.	Izturīga un uzticama enerģijas infrastruktūras nodrošināšana spēja apmierināt vissvarīgākās vajadzības	Atbilst
No komunikācijām teritorijā atrodas tikai 20/0.4 kV transformatoru apakšstacija TP –1908, kas nodrošina teritoriju ar elektroapgādi. Plānotā saules enerģijas ražošanas parka minimālā nominālā jauda - 80MW (uz zemes gabala ar kadastra numuru 09000230024 robežas), tuvāk Lapskalna ielai tiks izbūvēts vidējā sprieguma 10 vai 20 kV sadales punkts.		

Vēja parka enerģija - lai veicinātu atjaunojamo energoresursu izmantošanu, Jelgavas novada teritorijā plānots izveidot vēja parkus, t.sk. ZIP piegulošajā teritorijā.

2021. gadā Jelgavas valstspilsētas un Jelgavas novada pašvaldības atbalstīja kūdras ieguves un pārstrādes uzņēmuma "Laflora" ieceri par vēja elektrostaciju parka būvniecību Līvberzes pagastā un elektropārvades kabeļu līnijas izbūvi no vēja parka uz 110 kV apakšstaciju "Miezīte" Jelgavā, Ganību ielā 86B, lai savienotu vēja parka apakšstaciju ar kopējo energoapgādes tīklu. SIA "Laflora Energy" sadarbībā ar vēja parku attīstītāju SIA "Windy" plānotais vēja elektrostaciju parks tiks izvietots Kaigu purvā, Jelgavas novadā, kas ir tiešā ZIP teritorijas tuvumā. Vēja parka būvniecību plānots uzsākt 2023. gadā.



5.3.attēls: ZIP teritorijai piegulošajā novada teritorijā plānotā vēja parka izveide

7.	Tīra ūdens padeve	Atbilst
<p>Jelgavas valstspilsētā centralizētās ūdensapgādes un kanalizācijas pakalpojumus nodrošina pašvaldības kapitālsabiedrība SIA "Jelgavas ūdens". Ūdens apgāde Jelgavas valstspilsētā tiek nodrošināta no 12 Teteles ūdensgūtnes pazemes ūdens ieguves urbumiem. Kopējais centralizētā ūdensvada tīklu garums uz 2020. gada sākumu bija 231 522 metri, no tiem ūdensvada maģistrāles – 178 269 m, ūdensvada māju pievadi – 43 595 m un ūdensvada iekškvartāla tīkli – 9 858 m. Pēdējos trijos gados kopējā ūdens patēriņa apjoms valstspilsētā pieauga un vidēji bija virs 2 milj. m³ gadā.</p>		

Latvijas vides, ģeoloģijas un meteoroloģijas centra datu bāzes uzskaitē Jelgavas novadā ir reģistrēti 567 ūdensieguves urbumi, no kuriem ekspluatēti tiek 79 urbumi. Daļa urbumu ir pašvaldības pārziņā, daļa – individuālo lietotāju pārziņā.

8.	Droša vide, kurā cilvēki var dzīvot un strādāt.	Atbilst
<p>Sabiedrisko drošību Jelgavas valstspilsētā līdztekus Valsts policijai nodrošina arī pašvaldības policija. Jelgavas novadā par sabiedrisko kārtību rūpējas pašvaldības policijas inspektori. Jelgavas valstspilsētā izveidots Jelgavas pašvaldības operatīvās informācijas centrs. Jelgavas un Jelgavas novada pašvaldība un Šauļu apgabala administrācija ir noslēgušas vienošanās protokolu "Par savstarpēju palīdzību dabas katastrofu, tehnogēno avāriju, lielu ugunsgrēku un ceļu satiksmes negadījumu seku likvidēšanā Latvijas Republikas un Lietuvas Republikas pierobežas teritorijā". Pilsētā un novadā atrodas pieci nacionālās nozīmes riska objekti. Jelgavas valstspilsētā tiek ieviesti viedie satiksmes drošības risinājumi, pieejami 135 Wi-Fi punkti un izstrādāta 3D plūdu zonu modelēšana. Jelgavas valstspilsētā ir izveidota upju ūdens līmeņu kontroles sistēma. Darbojas agrīnās apziņošanas sistēma, lai īstenotu atbilstošu iedzīvotāju rīcību katastrofas un katastrofas draudu gadījumā.</p>		

5.1.tabula: ZIP atbilstības invertējums

Industriālā parka attīstības rezultātā Jelgavas valstspilsētā un novadā ir iespējas uzlabot ekonomikas konkurētspēju, pārstrukturēt esošās nozares un ļaut uzņēmumiem kļūt efektīvākiem, dažādot ekonomiku jaunās rūpniecības nozarēs, integrēties uzņēmumus globālās vērtību ķēdēs, kā arī veicināt tehnoloģiju, zinātnes un ražošanas metožu pieaugumu.

Attīstot ZIP teritoriju, plānots nodrošināt saskaņotu rīcību daudzās dažādās politikas jomās ar saistītiem mērķiem, tostarp ar ieguldījumu, tirdzniecības, fiskālo, finanšu, pētniecības un attīstības un inovāciju, izglītības, darbaspēka, infrastruktūras, transporta, enerģētikas un vides politikas pasākumiem. Lai nodrošinātu veiksmīgu ZIP attīstību, ir skaidri noteikti arī **ZIP projekta tiešie un netiešie mērķi:**

- Ražošanas un nodarbinātības veicināšana;
- Investīciju piesaiste, integrācija globālajās vērtību ķēdēs un eksporta veicināšana;
- Veicināt strukturālās pārmaiņas, ražošanas diversifikāciju salīdzinošo un konkurētspējas priekšrocību un produktivitātes jomās;
- Pētniecības un attīstības un inovāciju, tehnoloģisko spēju, konkurētspējīgu cilvēkresursu attīstības un modernizācijas stimulēšana uzņēmumos;
- Infrastruktūras attīstība;
- Pārdomātas vides pārvaldības veicināšana rūpniecībā;
- Iekļaušana nodarbinātībā un labklājības radīšanas ekonomiskie ieguvumi;
- Sabiedrisko pakalpojumu sniegšanas efektivitātes uzlabošana.

5.3. ZIP attīstības horizontālie mērķi

5.3.1. Uzlabot zaļo pieeju

Bažas par ārējo ietekmi uz vidi kļūst par arvien nozīmīgāku faktoru biznesa darbībā un lēmumu pieņemšanā. Šobrīd liels uzsvars tiek likts uz to, kā zaļo izaugsmi apvienot ar telpiskās plānošanas iniciatīvām kā arī uzņēmējdarbības attīstību.

ZIP izveidei plānota ierobežota ietekme uz vidi. Lai nodrošinātu produktivitāti vidē ar ierobežotiem resursiem, parka administrācija un uzņēmumi plāno uzlabot resursu izmantošanas efektivitāti un ieviest tīrāku ražošanas praksi. Viens no uzdevumiem ir izveidot zemu oglekļa emisiju ekonomikas sistēmu, radot videi draudzīgus nākotnes izaugsmes iespējas, kur tiek nodrošināts līdzsvars starp vidi un izaugsmi.

5.3.2. Digitālās transformācijas veicināšana

Nozīmīgs mērķis nacionālā mērogā pēdējos gados ir sabiedrības digitālā transformācija un tās iekļaušanās visos industriālas ražošanas aspektos. Digitalizācija sniedz iespējas uzņēmumiem, kas aktīvi izmanto šo tendenci un cenšas sekot līdzi produktivitātes pieaugumam, ko var sniegt digitālās tehnoloģijas, tīmekļa lietotnes, robotika un mākslīgais intelekts. Ar ražošanu saistītās tehnoloģijas tikai vēl vairāk palielinās globālo nozīmi un veicinās notiekošo globālo vērtību ķēžu pārkārtošanu, jo īpaši veicot ĀTI pārorientēšanu uz vietām, kur vietēji pieejamā darbaspēka zināšanās šajā jomā ir vislielākās.

Izmantojot digitalizācijas iespējas, lielo datu un mākslīgā intelekta tehnoloģijas, iespējams arī attīstīt viedos industriālā parka risinājumus, integrēt parka iekšējos un ārējos resursus; identificēt parkā esošo uzņēmumu vajadzības un optimizēt pārvaldību un viedos pakalpojumus, piemēram, viedo biroja pakalpojumu, viedo personāla

pakalpojumu, viedo transporta pakalpojumu, viedo ēku, viedo īpašumu pārvaldību, viedo enerģiju utt.

5.4. ZIP viedās specializācijas nozares

5.4.1. Bioekonomika

Bioekonomikas jomā Latvijā ir augsta inovāciju un pētniecības kompetence un spēja piesaistīt privāto finansējumu nišās, kas nodarbojas ar inovatīvu produktu un tehnoloģisko risinājumu izstrādi. Tomēr, ņemot vērā klimata pārmaiņas un ar tām saistītos nākotnes riskus, ir būtiski jau šobrīd straujāk attīstīt inovāciju un pētniecības kompetenci ilgtspējīgā un klimata pārmaiņām piemērotā mežsaimniecībā un lauksaimniecībā.

Bioekonomikas jomai raksturīga iezīme ir tā, ka vadošās zinātniskās institūcijas atrodas dažādos Latvijas reģionos, ne tikai Rīgas plānošanas reģionā, kas vērojams citās RIS3 jomās. Jelgavas valspilsētas teritorijā darbojas LBTU un ar to saistītie zinātniskie institūti, kas Bioekonomikas jomā piedāvā visplašāko studiju programmu loku.

Tradicionālo bioekonomikas nozaru – lauksaimniecības, mežsaimniecības, zivsaimniecības, pārtikas rūpniecības, kā arī kokrūpniecības – ieguldījums ražošanas sektorā Latvijā 2015. gadā veidoja 54 %¹⁹ no visu ražojošo nozaru pievienotās vērtības, un tas ir gandrīz sešas reizes vairāk nekā nākamajā lielākajā sektorā – metālu un metālizstrādājumu ražošanā. Absolūtos skaitļos bioekonomikas tradicionālo nozaru pievienotā vērtība 2015. gadā bija 1,99 miljardi EUR.

¹⁹ https://www.llu.lv/sites/default/files/2018-07/Bioeconomy_Strategy_Latvia_LV.pdf

Bioekonomikas nozares veido ap 55–60 % no kopējā valsts preču eksporta, un sektors ir kritiski svarīgs valsts sabalansētas attīstības nodrošināšanai.

Pārtikas rūpniecība

Pārtikas industrijas attīstības iespējas, pievienojot saražotajai izejvielai lielāku vērtību, ir:

- kvalitatīvu produktu ražošanā;
- funkcionālas pārtikas ieguvē un ražošanā;
- **inovatīvu produktu izstrādē un ražošanā.**

Tāpat ir svarīgi racionālāk izmantot izejvielas un saražoto pārtiku, samazinot un apdomīgāk izmantojot radušos izejvielu un pārtikas atkritumus jeb **veicināt arī aprītes ekonomikas attīstību.**

Kokapstrāde un mēbeļrūpniecība

Tā kā starptautiskajā tirgū vairākums pircēju Baltijas valstis uztver kā vienotu reģionu²⁰, Latvijai līdz 2030. gadam ir iespēja izmantot kaimiņvalstu uzņēmumu radīto uzticamību šī reģiona ražotājiem un strauji attīstīt mēbeļrūpniecību (Lietuvas stiprā puse) un koka paneļu ēku ražošana (Igaunija).

Kokapstrādes un mēbeļrūpniecības sektorā pastāv plašas attīstības iespējas:

- aizstāt mežsaimniecības un kokrūpniecības blakus produktu (šķeldas, malkas, papīrmalkas) eksportu ar Latvijā saražotajām precēm, piemēram, **kokskaidu plātņu ražošana, celulozes rūpniecība;**
- veicināt tādu tālākapstrādes attīstību, kurā par izejvielu tiek izmantoti zāģmateriāli un plātņes, kas šobrīd tiek eksportēti, piemēram, **masīvkoku plātņu ražošana, koka paneļu ēku ražošana, mēbeļrūpniecība, būvgaldniecība.**

²⁰ https://www.llu.lv/sites/default/files/2018-07/Bioeconomy_Strategy_Latvia_LV.pdf

Ķīmiskās pārstrādes produktu ražošana

Industriālo biotehnoloģiju pētniecības un inovāciju platformas centrs prognozē²¹ ES industriālo biotehnoloģiju produktu tirgus palielinājumu no 28 mljrd. EUR 2013. gadā līdz 50 mljrd. EUR 2030. gadā. Kā iespējami daudzsološas tika identificētas piecas produktu grupas, ievērojot to tirgus perspektīvas nākotnē, starpnozaru tehnoloģisko risinājumu potenciālu un spēju reaģēt uz sabiedrības un patērētāju vajadzībām.

Ķīmiskās pārstrādes ražošanas iespējas:

- modernās biodegvielas – uzlabots bioetanolis un **no bioresursiem iegūta aviācijas degviela;**
- **bioķīmiskie pamatelementi**, kas izmantojami plaša produktu klāsta ražošanā;
- **bioplastmasa;**
- ļoti dažādas **bioloģiskās virsmaktīvās vielas (Biosurfactants)**, ko izmanto mazgāšanas līdzekļos.

Enerģētika

Biodegvielas ražošana pārsvarā tiek uzskatīta par pārejas resursu, kamēr attīstās transportlīdzekļu elektrifikācija. Tajā pašā laikā nākotnē biodegvielai varētu būt pielietojums gadījumos, kad elektrifikāciju ieviest ir sarežģīti²².

²¹ Overcoming hurdles for innovation in industrial biotechnology in Europe <http://mig.www.industrialbiotecheurope.eu/new/wp-content/uploads/2015/02/D5.3-Final-RD-Roadmap-website.pdf>, Overcoming hurdles for innovation in industrial biotechnology

²² EC (2015) “Sustainable Agriculture, Forestry and Fisheries in the Bioeconomy. A Challenge for Europe”, 4th SCAR Foresight Exercise, 17 page

5.4.2. Viedā enerģētika

Saskaņā ar Enerģētikas savienības prioritātēm un NEKP pētniecībai un inovācijai enerģētikas jomā ir trīs galvenās prioritātes – energoefektivitāte, dekarbonizācija un enerģētiskā drošība. Energoefektivitātes paaugstināšana tautsaimniecībā ar inovatīvu risinājumu palīdzību ir ilgtspējīgs un izmaksu ziņā efektīvākais enerģētiskās drošības stiprināšanas veids, vienlaikus radot jaunas darbavietas, veicinot ekonomisko attīstību un samazinot ietekmi uz klimatu un vidi. Visu nozaru dekarbonizācija, savukārt, nodrošina atbildīgas un ilgtspējīgas ekonomikas attīstību.

Laikā no 2014.–2020. gadam RIS3 “Viedā enerģētika” ir pozicionēta nozaru griezumā ar izteiktu fokusu uz enerģētikas jeb enerģijas ražošanas un apgādes sektoru. Jaunajā RIS3 periodā 2021.–2027. gadam pārejas uz tīrāku un atjaunojamu enerģiju (energy transition) kontekstā jomas “Viedā enerģētika” tvērumā iekļaujamas arī transporta, būvniecības, rūpniecības nozares un aprītes ekonomikas industrija, tādējādi norādot uz nepieciešamību veidot ciešāku sasaisti ar pārējām RIS3 jomām.

2014.–2018. gada periodā RIS3 specializācijas jomas “Viedā enerģētika” ietvaros ir attīstīta pētniecības un inovācijas kompetence un kapacitāte jaunu materiālu, inženiertehnisko un digitālo risinājumu radīšanai, kas sniedz pienesumu ēku energoefektivitātes, viedo tīklu un energosistēmu vadības efektivitātes uzlabošanā, kā arī alternatīvo degvielu un atjaunojamās enerģijas ieguves avotu izpētē un testēšanā. Šajās aktivitātēs kopumā ieguldīts un piesaistīts finansējums 34,3 milj. EUR jeb 19,3 % no kopējā RIS3 specializācijas jomās piesaistītā pētniecības un inovācijas

finansējuma apjoma, no kura lielāko daļu veido publiskais finansējums.²³

Liels potenciāls bioenerģijas un alternatīvo degvielu attīstības jomā ir LBTU (jo īpaši Enerģētikas institūtā un Spēkratu institūta Alternatīvo degvielu zinātniskajā laboratorijā), kas specializējusies bioenerģijas un biodegvielu tehnoloģiju izpētē.

Ņemot vērā Latvijas pētniecības un inovācijas kompetences un kapacitāti RIS3 specializācijas jomā “Viedā enerģētika” un globālās un ES mēroga prioritātes, ZIP potenciāli attīstāmi būtu virzieni, kas aptver gan tehnoloģisko, gan ne-tehnoloģisko risinājumu attīstīšanu attiecībā uz **viedām un efektīvām enerģijas** sistēmām un ilgtspējīgu mobilitāti dažādās jomās.

Atjaunojamās elektroenerģijas un siltumenerģijas ražošana

EY Renewable Energy Country Attractiveness Index²⁴, kas tiek veikts visā pasaulē jau 58. reizi, atklāj, ka šobrīd veidojas īpaši labvēlīgi apstākļi atjaunojamās enerģijas straujam izaugsmes lēcienam. Proti, vienlaicīgi dažādi faktori - tirgus pieprasījuma un piedāvājuma situācija, efektīvu tehnoloģiju attīstība, valstu politikas pārmaiņas, vides, sociālo un pārvaldības (ESG) apsvērumu nozīmes pieaugums sabiedrībā un uzņēmējdarbībā, kā ar investoru gatavība ieguldīt “zaļās” enerģijas jaudu izveidē, šobrīd sekmē būtisku atjaunojamās enerģijas izaugsmi.

EY pētījums parāda, ka 2022. gadā, neskatoties uz Covid-19 pandēmijas ietekmi, pasaulē ieguldījumi atjaunojamās enerģijas ražošanas jaudās pieauga par 2% un sasniedza 303,5 miljardus ASV dolāru, bet atjaunojamās enerģijas jaudu uzstādīšana bija pat par 45%

²³ <https://www.izm.gov.lv/lv/media/6085/download?attachment> “Viedā enerģētika”

²⁴ https://www.ey.com/lv_lv/gaid_ma-atjaunojams-enerijas-izaugsme

augstāka nekā 2019. gadā, sasniedzot 265 GW, kas ir straujākā izaugsme kopš 1999. gada.

Atjaunojamās elektroenerģijas sektorā pastāv plašas attīstības iespējas:

- **materiālu un inženiertehnoloģiju ražošana atjaunojamās enerģijas**, jo īpaši saules un ūdeņraža enerģijas ieguvei un uzkrāšanai; bioenerģijas (biomasas, biogāzes) ieguves avotu un tehnoloģiju un to pilnveides iespēju izpēti un risinājumi.

Energoefektivitāte ēkās

- būvniecības, siltumizolācijas materiālu ražošana,
- tehnoloģijas, būvkonstrukcijas, dizains energoefektivitātes uzlabošanai,
- energosistēmu pārvaldības automatizācija un energopatēriņa monitorings.

Enerģijas uzkrāšana un atgūve un atjaunojamās enerģijas integrēšana energosistēmā

- enerģijas pārveidošanas, integrēšanas un uzkrāšanas tehnoloģijas, t. sk. bateriju tehnoloģijas enerģijas pasāražošanai un elektromobilitātei.

5.4.3. Informācijas un komunikāciju tehnoloģijas

Viedās specializācijas stratēģijā IKT jomai ir horizontāla ietekme uz gandrīz visiem tautsaimniecības sektoriem un viedās specializācijas jomām, taču pašas IKT nozares jeb sektora attīstībai un gatavībai radīt risinājumus citām nozarēm ir izšķiroša loma visas Latvijas tautsaimniecības attīstībā. IKT nozares pievienotās vērtības īpatsvars Latvijas iekšzemes kopproduktā 2018. gadā bija 4,3 % (faktiskajās cenās, % no kopējās pievienotās vērtības), un kopš 2013. gada IKT nozares pienesums Latvijas IKP ir pieaudzis par 13 %.²⁵

²⁵ <https://www.izm.gov.lv/lv/media/5992/download?attachment> IKT

Latvijas IKT nozarē 2018. gadā kopā darbojas 6894 uzņēmumi, no kuriem 111 darbojas IKT ražošanas sektorā un 6239 nodarbojas ar IKT pakalpojumu sniegšanu, un lielākā daļa no tiem (4067) nodarbojas ar programmēšanas pakalpojumu sniegšanu.

IKT jomā darbojas spēcīgas un starptautiski atzītas zinātniskās institūcijas, ko parāda arī augstie rezultāti programmā “Apvārsnis 2020”. IKT apakšprogrammā iegūts vairāk nekā 7,51 milj. EUR liels finansējums no Eiropas Komisijas, kas ir 0,15 % no kopējā IKT apakšprogrammā piesaistītā finansējuma. “Apvārsnis 2020” programmā vislielākie panākumi ir privātā sektora uzņēmumiem, savukārt no IKT jomas zinātniskajām institūcijām lieli panākumi ir arī LBTU. Izvērtējot Latvijas sekmību “Apvārsnis 2020” ietvarprogrammā reģionālā kontekstā, secinām, ka apgūtais finansējums koncentrējas Rīgā, taču arī reģionos - **Jelgavā**, **Ventspilī** - ir sekmīgi projekti.

Informācijas un komunikācijas tehnoloģijas ir joma ar tiešu horizontālu ieguldījumu pārējo ZIP un Zemgales, kā arī Jelgavas uzņēmēju viedās specializācijas jomu attīstībā - bioekonomikā, viedajos materiālos un tehnoloģijās, viedajā enerģētikā un tai ir būtiska loma tautsaimniecības transformācijas veicināšanā, lai sekmētu augsto un vidēji augsto tehnoloģiju pieaugumu reģiona preču un pakalpojumu eksportā.

Informācijas un komunikāciju tehnoloģiju specializācijas jomā ZIP iespējams attīstīt šādās apakšnozarēs:

- datorlingvistika, tai skaitā pētījumi mašīntulkošanā;
- biznesa procesu vadības sistēmas;
- elektronika, tai skaitā pētījumi par ekrāniem, pusvadītājiem un mikroshēmām, viedo autotransportu, 3D printeriem, audio un precīzajām iekārtām;

- viedie sensori un lietu internets;
- robotika, tai skaitā robotu datorredzes pētījumi;
- lielie dati, tai skaitā viedās pilsētas un bioinformātikas pētījumi,
- datu uzglabāšana, pārraidīšana un sistēmas, tai skaitā mākoņdatošanas platformas;
- u.c.

5.4.4. Viedie materiāli, tehnoloģijas un inženiersistēmas

Viedo materiālu, tehnoloģiju un inženiersistēmu jomas mērķi, uzdevumi un vajadzības izriet no pieejas orientēties uz vietējo resursu izmantošanu - izejvielu, darbaspēka un zināšanu izmantošanu, veicinot viedo materiālu ražošanu gan vietējam patēriņam (aizstājot importu), gan eksportam, kā arī izveidoto viedo tehnoloģiju un inženiersistēmu eksportu (zināšanu un prasmju eksports). Industrializācija ir viens no svarīgākajiem ekonomiskās attīstības un nodarbinātības pamatelementiem, un tās izaugsmē būtiska loma ir inovatīvām, ilgtspējīgām, energoefektīvām un videi “draudzīgām” tehnoloģijām, kuru pamatelements ir attīstīta pētniecības un inovācijas telpa, pietiekams skaits augsti kvalificēta darbaspēka un veiksmīga tehnoloģiju pārneses sistēma. Pamatojoties uz diversifikācijas iespējām, tādām tautsaimniecības nozarēm kā kokrūpniecība, metālapstrāde un mašīnbūve, pārtikas rūpniecība un ķīmijas rūpniecība pastāv visaugstākais eksporta pieauguma potenciāls.

2018. gada Centrālās statistikas pārvaldes dati liecina, ka preču grupā (NACE 2. red.) koksnes, koka un korķa izstrādājumu ražošana ir visaugstākā eksporta vērtība, kam seko pārtikas produktu ražošana un gatavo metālizstrādājumu ražošana.²⁶ Tehnoloģiju niša sevī ietver

²⁶ <https://www.izm.gov.lv/lv/media/6079/download?attachment>

P&I projektus, kas ir vērsti uz jaunu un modernu ražošanas un pārstrādes tehnoloģiju ieviešanu tādās tautsaimniecības nozarēs kā metālapstrāde, kokapstrāde, ķīmiskā rūpniecība un mašīnbūve. Šī joma sniedz pienesumu tehnoloģisko iespēju uzlabošanai un modernizācijai un energoefektīvāku un videi draudzīgāku tehnoloģiju izmantošanai rūpnieciskajos procesos, kā arī enerģētikā, būvniecībā, lauksaimniecībā, medicīnā, u.c. un sekmē ilgtspējīgu attīstību ilgtermiņā. „Viedie materiāli, tehnoloģijas un inženiersistēmas” jomā Latvijā attīstīta pētniecība un inovācija ir vairākās tematiskajās nišās.

Viedie materiāli

Viedie materiāli maina savas īpašības atkarībā no ārējās vides stimuliem. Šeit ietilpst viedie materiāli un pārklājumi, kā arī nanomateriāli un nanotehnoloģijas. Viedo materiālu pielietojums ir plašs un sedz vairākas ekonomikas nozares.

ZIP iespējams attīstīt šādus viedo materiālu veidus:

- Implantu materiāli;
- Kompozītmateriāli un polimēri;
- Funkcionālie materiāli fotonikai un elektronikai;
- Plānie slāņi un pārklājumi;
- Materiālu raksturošana un datormodelēšana.

Viedās tehnoloģijas, iekārtas, ierīces un inženiersistēmas.

Viedās tehnoloģijas ir nefunkcionālo programmatūras īpašībām atbilstoši risinājumi, kas tiek iebūvēti programmatūrā un būtiski uzlabo programmatūras uzturēšanu, papildināšanu un izplatīšanu. Viedās tehnoloģijas tiek pielietotas dažādu pakalpojumu sniegšanas efektivitātes uzlabošanā valsts, pašvaldības un mājsaimniecību līmenī.

ZIP iespējams attīstīt šādus virzienus:

- Viedās enerģijas tehnoloģijas un viedo pilsētu risinājumi
- Vides tehnoloģijas

6. Industriālā parka investīciju plāns, papildinātība/mijiedarbība ar pašvaldības veiktajām/plānotajām investīcijām

6.1. Industriālā parka investīciju plāns

N. p.k.	Projekta idejas nosaukums	Indikatīvā summa, EUR	Finanšu instruments		Projekta plānotie darbības rezultāti un to rezultatīvie rādītāji	Projekta īstenošanas periods	Atbildīgais par projekta īstenošanu
			Pašvaldības budžets	Piesaistītais finansējums			
<p>Perspektīvā Zemgales industriālā parka (turpmāk – ZIP) attīstība plānota bijušā lidlauka teritorijā ~ 200 ha platībā, kas ir ar vislielāko brīvo teritoriju izmantošanas potenciālu Jelgavas pilsētā. Par šo teritoriju vairākkārt ir interesējušies ārvalstu investori, taču šobrīd tā ir degradēta teritorija - aizaugusi, neapbūvēta, bez uzņēmējdarbības vajadzībām atbilstošas tehniskās infrastruktūras, līdz ar to tās iekļaušanai ekonomiskajā apritē nepieciešama transporta un inženierkomunikāciju infrastruktūras izbūve. ZIP attīstība paredzēta vairākās kārtās, kā pirmo attīstot Meiju ceļam, Slokas ielai un Lapskalna ielai pieguļošās teritorijas ~50 ha platībā. Sakārtojot publisko infrastruktūru un nodrošinot pieejamību teritorijai, tiks radīti priekšnosacījumi privāto investīciju piesaistei, viedās specializācijas uzņēmumu izvietojumam un jaunu darba vietu radīšanai ZIP teritorijā.</p>							
1.	Zemgales industriālā parka attīstība, I kārtā	24 200 000	4 200 000	20 000 000 (AF 3.1.1.3.i. investīcijas)	<p>Ielu un inženiertehniskās infrastruktūras izbūve/pārbūve, publiskās inženiertehniskās infrastruktūras attīstība (transporta infrastruktūra, inženierkomunikāciju pieslēgumi u.c.) Meiju ceļa posmā no Satiksmes ielas līdz 1.līnijai (~1010 m garumā), Atmodas ielas posmā no Dobeles šosejas līdz Lapskalna ielai (~1871 m garumā), Lapskalna ielas posmā no Zvejnieku ielas līdz Slokas ielai (~567 m garumā), Slokas ielas posmā no Meiju ceļa līdz Lapskalna ielai (~713 m garumā) jaunas industriālās zonas izveidei bijušā lidlauka teritorijā.</p> <p>Projekta īstenošanas rezultātā:</p> <p>(1) tiks jaunradītas vismaz 82 jaunas darba vietas ar plānoto vidējo darba algu, kas pārsniedz vidējo darba samaksu attiecīgajā tautsaimniecības nozarē saskaņā ar projekta iesniegšanas brīdī pieejamo aktuālo informāciju par darba samaksu attiecīgajā reģionā, nodrošinot, ka vidējā darba alga nav mazāka par vidējo darba samaksu valstī 2020. gadā;</p> <p>(2) projekta ietvaros attīstītajā industriālā parka teritorijā komersantu nefinanšu investīcijas pašu nemateriālajos ieguldījumos un pamatlīdzekļos - vismaz 21,4 milj. EUR.</p>	2023-2026	Pašvaldība, JVPI “Pilsētsaimniecība” SIA “JELGAVAS ŪDENS”

N. p.k.	Projekta idejas nosaukums	Indikatīvā summa, EUR	Finanšu instruments		Projekta plānotie darbības rezultāti un to rezultatīvie rādītāji	Projekta īstenošanas periods	Atbildīgais par projekta īstenošanu
			Pašvaldības budžets	Piesaistītais finansējums			
1.1.	Būvdarbi						
1.1.1.	Brauktuvju asfaltbetona seguma atjaunošana /izbūve un inženierkomunikāciju izbūve Atmodas ielas posmā no Dobeles šosejas līdz Lapskalna ielai, Lapskalna ielas posmā no Slokas ielas līdz Zvejnieku ielai un Slokas ielas posmā no Meiju ceļa līdz Lapskalna ielai						
1.1.2.	Asfaltbetona seguma atjaunošana Meiju ceļā, posmā no Satiksmes ielas līdz 1.līnijai, Jelgavā						
1.1.3.	Ūdensapgādes un kanalizācijas tīklu izbūve Meiju ceļa posmā no Atmodas ielas līdz 1.līnijai, Jelgavā						
1.1.4.	Ūdensapgādes un kanalizācijas tīklu izbūve Meiju ceļa posmā no Satiksmes ielas līdz Atmodas ielai, Jelgavā						
1.1.5.	Ielu apgaismojuma izbūve Meiju ceļa posmā no Satiksmes ielas līdz 1.līnijai, Jelgavā						
1.2.	Autoruzraudzība						
1.3.	Būvuzraudzība						
2.	Zemgales industriālā parka attīstība, II kārtā	10 000 000	Pašvaldība, ES fondi, PPP	Ielu un inženiertehniskās infrastruktūras izbūve/pārbūve, publiskās inženiertehniskās infrastruktūras sakārtošana (transporta infrastruktūra, inženierkomunikāciju pieslēgumi u.c.) industriālās zonas bijušā lidlauka un tam pieguļošajās teritorijās tālākai attīstībai	2027-2029	Pašvaldība	
3.	Ziemeļu šķērsojuma - transporta pārvada pār Lielupi un Driksu izbūve	70 000 000	Pašvaldība, ES fondi, PPP	Tehniskās dokumentācijas izstrāde Jauna tilta pār Lielupi un Driksu (no Lapskalna ielas līdz Kalnciema ceļam) ar pievedceļiem izbūve, kas ir daļa no Ziemeļu šķērsojuma funkcionēšanai nepieciešamās transporta infrastruktūras izbūves integrētai Jelgavas pilsētas satiksmes infrastruktūras sasaistei ar TEN-T tīklu	2027-2029	Pašvaldība	

6.1. tabula: ZIP investīciju plāns

6.2. Industriālā parka projekta ideju papildinošo pašvaldības jau īstenoto un īstenošanā esošie projekti:

Ražošana un aktīva saimnieciskā darbība ir tā, kas veicina ekonomisko izaugsmi, un Jelgavas valstspilsētas pašvaldībā tika darīts daudz, lai Jelgavā uzņēmējs un investors justos vajadzīgs un gaidīts. Ar Eiropas Savienības fondu atbalstu pašvaldībai mērķtiecīgi sakārtojot un attīstot transporta un inženiertehnisko infrastruktūru, īpaši industriālajās teritorijās, ir izdevies spert soli uz priekšu uzņēmējdarbības vides sakārtošanā, radot priekšnosacījumus agrāko ražošanas objektu un degradēto teritoriju atjaunošanai un privāto investīciju piesaistei, tādējādi dodot iespēju uzņēmējiem koncentrēt savus resursus uzņēmumu darbības attīstībai.

Ņemot vērā to, ka Jelgavā saglabājas augsti rūpniecības, vairumtirdzniecības un mazumtirdzības nozaru rādītāji, kas veicina kravu transporta plūsmas, nozīmīga ir pilsētas tranzīta sakārtošana. Īstenoti vērienīgi Loka maģistrāles pārbūves darbi, pabeigta Platones tiltu pārbūve pār Platones upi Miera ielā un Bauskas ielā, uzlabojot esošā tranzīta un kravu transporta maršrutu sasaisti ar TEN-T tīkla autotransporta infrastruktūru.

Paralēli uzņēmējdarbības vides uzlabošanai būtiski ir attīstīt zināšanu un inovāciju potenciālu, atbilstoši darba tirgus prasībām un izglītojamo vajadzībām uzlabojot izglītības kvalitāti. 2019. gada septembrī pabeigta Jelgavas Valsts ģimnāzijas un 2023. gada septembrī tiks pabeigta Jelgavas Tehnoloģiju vidusskolas pārbūve, energoefektivitātes nodrošināšana un aprīkojuma modernizācija, kas veicinās kompetenču pieejā balstīta mācību satura ieviešanu un vairo skolēnu interesi par dabaszinātņu un eksaktajiem mācību priekšmetiem, tādējādi palielinot studējošo īpatsvaru dabaszinātnēs un inženierzinātnēs. Kopumā skolu modernizācijā ieguldīti ~28 milj. *euro*.

Pašvaldība turpina attīstīt pievilcīgu pilsētvidi, tādējādi radot iespējas arī uzņēmējiem attīstīt dažādus piedāvājumus. Īstenoti vairāki kultūras, sporta un atpūtas infrastruktūras projekti - slidotavas un brīvdabas koncertzāles "Mītava" jumtu būvniecība Pasta salā, skatu torņa izveide un Lielupes krasta nostiprināšana Pilssalā, kā arī Pilssalas ielas degradētās teritorijas sakārtošana, attīstot esošās funkcijas, piedāvājot jaunus pakalpojumus un sekmējot to potenciāla attīstību atbilstoši Jelgavas pilsētas attīstības mērķiem, tiks nodrošināta investīciju ilgtspēja un ietekme uz dabas mantojuma objektu sociālekonomiskā potenciāla attīstību un integrāciju vietējās ekonomikas struktūrā.

Pašvaldībai sakārtojot kultūrvēsturiskā mantojuma objektus un izveidojot mūsdienīgu prasībām atbilstošu un objektu funkcionēšanai nepieciešamo infrastruktūru Jelgavas vecpilsētā radīta iespēja attīstīt konkurētspējīgu uzņēmējdarbību, tūrisma un kultūras aktivitātes. Atjaunotais un labiekārtotais Vecpilsētas kvartāls veido pievilcīgu vidi dažādu pilsētas pasākumu organizēšanai – amatnieku tirdziņiem, nacionālo kultūras biedrību pasākumiem, mākslinieku un mūziķu priekšnesumiem, rada priekšnoteikumus sadarbībai ar citiem Zemgales reģiona kultūras un tūrisma pakalpojumu sniedzējiem.

N.p. k.	Projekta nosaukums	Projekta numurs	Projekta kopsavilkums, galvenās darbības	Papildinātības/ demarkācijas apraksts	Projekta kopējās izmaksas (euro)	Finansējuma avots un veids (valsts/ pašvaldību budžets, ES fondi, cits)	Projekta īstenošanas laiks	
							Projekta uzsākšana	Projekta pabeigšana
1.	Loka maģistrāles no pilsētas robežas līdz Kalnciema ceļam rekonstrukcija	6.1.4.2/17/I/005	Projekta ietvaros veikta Loka maģistrāles, posmā no Kalnciema ceļa līdz Jelgavas pilsētas administratīvajai robežai, pārbūve, uzlabojot esošā tranzīta un kravu transporta maršruta sasaisti ar TEN-T visaptverošā tīkla autotransporta infrastruktūru: Ceļa daļas pārbūve 4,64 km garumā; Pārvada pār dzelzceļu pārbūve; Gājēju un velosipēdu ceļu pārbūve un izbūve; Autobusu pieturu pārbūve; Lietus kanalizācijas tīklu pārbūve; Inženiertehnisko komunikāciju pārbūve (ūdensapgāde un kanalizācija, elektroapgāde, elektronisko sakaru tīkli); Teritorijas labiekārtošana.	Pilsētas sasniedzamības uzlabošana, nodrošinot kravu un pasažieru pārvadājumus un veicinot uzņēmējdarbības attīstību	21 833 198	ES fondi, valsts, pašvaldība	2018	2021
2.	Tilta pārbūve pār Platones upi Miera ielā, Jelgavā		Jaunā tilta pāreja ir izveidota vecā tilta vietā. Brauktuve un ietves uz tilta ir asfaltētas, savukārt gājēju ietve tilta pieejās – bruģēta. Upes krasti līdz upes gultnei nostiprināti ar laukakmeņu krāvumu. Abās ielas pusēs izbūvēts apgaismojums, seši jauni lietus ūdens uztvērēji un sakaru kanalizācijas tīkli. Pie tilta konstrukcijas izvietots ūdens līmeņa noteikšanas sensors,	Pilsētas sasniedzamības un satiksmes dalībnieku drošības uzlabošana	1 885 240	Valsts, pašvaldība	2018	2019

N.p. k.	Projekta nosaukums	Projekta numurs	Projekta kopsavilkums, galvenās darbības	Papildinātības/ demarkācijas apraksts	Projekta kopējās izmaksas (euro)	Finansējuma avots un veids (valsts/ pašvaldību budžets, ES fondi, cits)	Projekta īstenošanas laiks	
							Projekta uzsākšana	Projekta pabeigšana
			uzstādīta meteoroloģiskā stacija, divas videokameras un pie tilta laiduma plātnes malās piestiprinātas LED apgaismojuma līnijas (lentas)					
3.	Tilta pārbūve pār Platones upi Bauskas ielā, Jelgavā		Projekta ietvaros veikta jauna tilta izbūve ar vienu braukšanas joslu katrā virzienā un apvienoto gājēju – velosipēdistu celiņu, kā arī inženiertehnisko komunikāciju izbūve (lietus ūdens kanalizācijas tīkli, elektroapgādes ārējie tīkli - apgaismojums) un teritorijas labiekārtošana.	Pilsētas sasniedzamības un satiksmes dalībnieku drošības uzlabošana, veicinot uzņēmējdarbības attīstību Dzirnavu ielā un Bauskas ielā.	2 150 854	Valsts, pašvaldība	2021	2022
4.	Jelgavas lidlauka poldera dambja rekonstrukcija plūdu draudu novēršanai	5.1.1.0/17/I/006	Projekta ietvaros veikta Jelgavas lidlauka poldera slūžu pārbūve; Slokas ielas novadgrāvja pārbūve; Virszemes ūdens novades sistēmas sakārtošana 1.līnijas rajonā; Lapskalna ielas lietus ūdens kolektora izbūve, samazinot augstu plūdu risku Jelgavas pilsētas teritorijā, tādējādi veicinot pielāgošanos klimata pārmaiņām un uzlabojot iedzīvotāju dzīves kvalitāti un saimnieciskās darbības konkurētspēju	Samazināts applūdma riska un piesārņojuma izplatības iespēja Jelgavas pilsētas un piegulošo platību – teritorijām, t.sk. Zemgales industriālā parka teritorijai	3 966 557	ES fondi, valsts, pašvaldība	2018	2020
5.	Tehniskās infrastruktūras sakārtošana uzņēmējdarbības attīstībai degradētā teritorijā 1.kārta	5.6.2.0/18/I/011	Lielupes industriālas degradētās teritorijas revitalizācija, veicot ceļu satiksmi paredzētās un inženiertehniskās infrastruktūras attīstīšanu: Neretas ielas pārbūve;	Degradēto teritoriju revitalizācija, piekļuves uzlabošana un inženierkomunikāciju nodrošināšana, pielāgojot esošo un jaunu uzņēmumu	10 229 114	Pašvaldība, ES fondi, valsts	2018	2020

N.p. k.	Projekta nosaukums	Projekta numurs	Projekta kopsavilkums, galvenās darbības	Papildinātības/ demarkācijas apraksts	Projekta kopējās izmaksas (euro)	Finansējuma avots un veids (valsts/ pašvaldību budžets, ES fondi, cits)	Projekta īstenošanas laiks	
							Projekta uzsākšana	Projekta pabeigšana
			<p>Prohorova iela pārbūve; Garozas ielas posma pārbūve; Inženiertehnisko komunikāciju pārbūve atjaunojamajos ielu posmos (lietus ūdens kanalizācija tīkli, elektroapgāde ārējie tīkli, elektroapgāde ārējie tīkli – apgaismojums, elektronisko sakaru tīkli); Degradētas teritorijas potenciāla attīstīšanai nepieciešamo industriālo pieslēgumu ierīkošana un to saistītās jaudas palielināšana (ūdensapgādes un saimnieciskās kanalizācijas tīkli, gāzes apgādes tīkli); Revitalizācijai vai attīstīšanai paredzētās degradētas teritorijas labiekārtošana (Lielupes krasta nostiprinājumu un cietā seguma laukumu izbūve).</p>	attīstībai, lai sekmētu nodarbinātību un ekonomisko izaugsmi				
6.	Piekļuves uzlabošana Rubeņu ceļa industriālās zonas attīstībai	3.3.1.0/17/I/006	<p>Palielināt privāto investīciju apjomu Jelgavas pilsētā, veicot ieguldījumus komercdarbības attīstībai atbilstoši pašvaldības attīstības programmā noteiktajai teritorijas ekonomiskajai specializācijai. Būvdarbi, t.sk.: Ceļa daļas asfaltseguma pārbūve; Ūdensvada un kanalizācijas tīklu izbūve; Gājēju un velosipēdistu ceļa izbūve; Jaunas caurtekas izbūve;</p>	Degradēto teritoriju revitalizācija, piekļuves uzlabošana un inženierkomunikāciju nodrošināšana, pielāgojot esošo un jaunu uzņēmumu attīstībai, lai sekmētu nodarbinātību un ekonomisko izaugsmi	222 278	Pašvaldība, ES fondi, valsts	2017	2018

N.p. k.	Projekta nosaukums	Projekta numurs	Projekta kopsavilkums, galvenās darbības	Papildinātības/ demarkācijas apraksts	Projekta kopējās izmaksas (euro)	Finansējuma avots un veids (valsts/ pašvaldību budžets, ES fondi, cits)	Projekta īstenošanas laiks	
							Projekta uzsākšana	Projekta pabeigšana
			Autobusu pieturu pārbūve; Elektroapgādes pārbūve, apgaismojuma ierīkošana; Teritorijas labiekārtošana.					
7.	Tehniskās infrastruktūras sakārtošana uzņēmējdarbības attīstībai degradētajā teritorijā, 3.kārta	5.6.2.0/19/I/022	Smiltieku ielas posma no Viskaļu ielas līdz nekustamajam īpašumam Tērvetes ielā 93A pārbūve: Ielas posma asfaltbetona seguma atjaunošana; Gājēju ietves izbūve; Ielas apgaismojuma izbūve; Teritorijas labiekārtošana. Graudu ielas pārbūve: Ielas asfaltbetona seguma atjaunošana/izbūve; Ielas apgaismojuma izbūve; Teritorijas labiekārtošana.	Degradēto teritoriju revitalizācija, piekļuves uzlabošana un inženierkomunikāciju nodrošināšana, pielāgojot to esošo un jaunu uzņēmumu attīstībai, lai sekmētu nodarbinātību un ekonomisko izaugsmi	693 869	Pašvaldība, ES fondi, valsts	2020	2022
8.	Tehniskās infrastruktūras sakārtošana uzņēmējdarbības attīstībai degradētajā teritorijā, 2.kārta	3.3.1.0/19/I/005	Rubeņu ceļa turpinājuma un inženierkomunikāciju izbūve, savienojot Garozas un Neretas ielas Lielupes industriālā parka teritorijā: Jauna ielas posma izbūve; Gājēju un velosipēdistu ceļa izbūve; Ārējā apgaismojuma izbūve; Lietus ūdens kanalizācijas tīkla izbūve; Ūdensvada un kanalizācijas tīklu izbūve; Elektroapgādes tīkla izbūve; Pašvaldības sakaru kanalizācijas izbūve; Gāzes apgādes tīklu izbūve.	Degradēto teritoriju revitalizācija, piekļuves uzlabošana un inženierkomunikāciju nodrošināšana, pielāgojot to esošo un jaunu uzņēmumu attīstībai, lai sekmētu nodarbinātību un ekonomisko izaugsmi	1 922 870	Pašvaldība, ES fondi, valsts	2020	2021

N.p. k.	Projekta nosaukums	Projekta numurs	Projekta kopsavilkums, galvenās darbības	Papildinātības/ demarkācijas apraksts	Projekta kopējās izmaksas (euro)	Finansējuma avots un veids (valsts/ pašvaldību budžets, ES fondi, cits)	Projekta īstenošanas laiks	
							Projekta uzsākšana	Projekta pabeigšana
9.	Tehniskās infrastruktūras sakārtošana uzņēmējdarbības attīstībai Rubeņu ceļa rūpnieciskajā teritorijā	5.6.2.0/22/I/009	Rubeņu ceļa piebraucamā ceļa un jaunizveidojamās ielas no Prohorova ielas līdz Rubeņu ceļam izbūve, inženiertehnisko komunikāciju izbūve (lietus ūdens kanalizācijas tīkli, elektroapgādes ārējie tīkli - apgaismojums, elektronisko sakaru tīkli) un elektroapgādes ārējo tīklu pārbūve. Degradētās teritorijas potenciāla attīstīšanai nepieciešamo industriālo pieslēgumu ierīkošana un ar to saistītās jaudas palielināšana (ūdensapgādes, saimnieciskās kanalizācijas un gāzes apgādes tīkli)	Degradēto teritoriju revitalizācija, piekļuves uzlabošana un inženierkomunikāciju nodrošināšana, pielāgojot to esošo un jaunu uzņēmumu attīstībai, lai sekmētu nodarbinātību un ekonomisko izaugsmi	1 631 931	Pašvaldība, ES fondi, valsts	2022	2023

6.2. tabula: ZIP papildinošie pašvaldības projekti (saskaņā ar Jelgavas pilsētas attīstības programmu 2014.-2020. gadam)

6.3. Industriālā parka projekta ideju papildinošo pašvaldības plānotās projektu idejas

Jelgavas valstspilsētas pašvaldība turpina īstenot projektus, t.sk. Eiropas Savienības līdzfinansētus, pilsētvides sakārtošanai un attīstībai, uzņēmējdarbības attīstībai nepieciešamās tehniskās infrastruktūras uzlabošanai industriālajās teritorijās, degradēto teritoriju un kultūrvēsturiskā mantojuma sakārtošanai, lai veicinātu jaunu darba vietu radīšanu pilsētā.

Papildinoši plānotie projekti, kas iekļauti AP 2023-2029 Investīciju plānā, galvenokārt, vērsti sekojošo jomu uzlabošanai:

- Pirmsskolas izglītības pakalpojuma paplašināšanai;
- Vispārējās izglītības pakalpojuma/ piedāvājuma kvalitātes uzlabošanai;
- Darbaspēka kompetences pilnveidei, digitalizācijas veicināšanai;
- Dzīvokļu pieejamības nodrošināšanai jauniem speciālistiem;
- Pilsētas un/vai industriālo teritoriju sasniedzamības uzlabošanai, t.sk. attīstot inženierkomunikācijas un nodrošinot apvedceļa un tilta izbūves iespējamību Zemgales industriālā parka sasniedzamību kravu un pasažieru pārvadājumiem un uzņēmējdarbības attīstībai;
- Uzņēmējdarbības veicināšanai un industriālo teritoriju sakārtošanai.

Nr. p.k.	Nosaukums	Projekta aktivitātes	Papildinātības apraksts	Nepieciešamais finansējuma apjoms, EUR (indikatīvs)	Finansējuma avoti	Plānotais projekta uzsākšanas gads	Plānotais projekta pabeigšanas gads
1.	Jaunas pirmsskolas izglītības iestādes izveide Nameja ielā 30, Jelgavā	Jaunas pašvaldības pirmsskolas izglītības iestādes izveide (vietas 450 bērniem) Nameja ielā 30	Pirmsskolas izglītības pakalpojuma paplašināšana ģimeņu ar bērniem piesaistei	16 000 000	Pašvaldība, valsts, ES fondi (DP 2021-2027, 4.2.1.7.), PPP	2025	2029
2.	Jelgavas Pārlielupes pamatskolas infrastruktūras un mācību vides attīstība	Būvprojekta izstrāde Ēkas kompleksa pārbūve (jumta seguma nomaiņa, peldbaseins, ventilācijas sistēma, vides pieejamības nodrošināšana) Ergonomiskas mācību vides izveidošana Teritorijas labiekārtošana Jauna stadiona izbūve	Vispārējās izglītības pakalpojuma/ piedāvājuma kvalitātes uzlabošana	15 000 000	Pašvaldība	2023	2029
3.	Jelgavas Spīdolas Valsts ģimnāzijas infrastruktūras un mācību vides attīstība	Būvprojekta izstrāde Bibliotēkas piebūves būvniecība Sporta laukuma pārbūve, sporta un valsts aizsardzības mācības fizisko aktivitāšu zonu ierīkošana Teritorijas labiekārtošana (t.sk. lietus ūdens novadīšanas sistēmas sakārtošana)	Vispārējās izglītības pakalpojuma/ piedāvājuma kvalitātes uzlabošana	10 500 000	Pašvaldība, valsts	2023	2029

Nr. p.k.	Nosaukums	Projekta aktivitātes	Papildinātības apraksts	Nepieciešamais finansējuma apjoms, EUR (indikatīvs)	Finansējuma avoti	Plānotais projekta uzsākšanas gads	Plānotais projekta pabeigšanas gads
4.	Izglītojamo dienesta viesnīcas izveide	Būvprojekta izstrāde Dienesta viesnīcas izveide	Pilsētas sasniedzamības uzlabošana	2 500 000	Pašvaldība, ES fondi, valsts	2025	2029
5.	Tehnoloģiju un koprades platformas izveide ZRKAC	1. ZRKAC 3.stāva vienkāršota renovācija (300 m ²). 2. Atvērtās digitālās infrastruktūras izveide: (1) Atvērtās digitālās platformas izveide ar augsta līmeņa informācijas tehnoloģijām izveide (brīvi pieejama iedzīvotājiem speciālistiem, jauniešiem, kur notiek arī dalīšanās ar resursiem). ZRKAC mācību vides pilnveidošana, materiāli tehniskās bāzes uzlabošana, IKT risinājumu ieviešana kvalitatīvai mācību procesa nodrošināšanai. (2) Multimedialās studijas izveide, lai nodrošinātu mūsdienīgu un kvalitatīvu vietēja un starptautiska līmeņa vārienīgu attālināto pasākumu un konferenču norisi, mācību video filmas un citu digitālu mācību materiālu izstrādi. Foto, video, ierakstu, translācijas iespējas. 3. Koprades telpas izveide Zemgales uzņēmējiem ar multifunkcionālo "zaļo" studiju un jaunākajām tehnoloģijām. 4. Zemgales reģiona STEAM laboratorijas tehniskā nodrošinājuma pilnveide .	Darbaspēka kompetences pilnveide, digitalizācija	3 000 000	Pašvaldība, valsts, ES fondi (t.sk. Lat-Lit programma)	2024	2029
6.	Lietuvas šosejas pārvada pār dzelzceļu pārbūve	Būvniecības ieceres dokumentācijas izstrāde Pārvada pārbūve	Pilsētas sasniedzamības uzlabošana	3 000 000	Pašvaldība, valsts	2024	2029
7.	Lielupes tilta remonts	Būvniecības ieceres dokumentācijas izstrāde Tilta brauktuves remonts (deformācijas šuvju pārbūve; tilta laiduma, balstu un konusu remonts; tilta margu krāsojuma atjaunošana u.c.) Gājēju un velosipēdistu drošības uzlabošana	Pilsētas sasniedzamības uzlabošana	1 000 000	Pašvaldība	2023	2027

Nr. p.k.	Nosaukums	Projekta aktivitātes	Papildinātības apraksts	Nepieciešamais finansējuma apjoms, EUR (indikatīvs)	Finansējuma avoti	Plānotais projekta uzsākšanas gads	Plānotais projekta pabeigšanas gads
8.	Asfaltbetona seguma ielu sakārtošana	Būvniecības ieceres dokumentācijas izstrāde Ielas asfaltbetona seguma pārbūve/izbūve, veicot lietus ūdens kanalizācijas tīklu sakārtošanu, ielu apgaismojuma pārbūvi un citu nepieciešamo inženierkomunikāciju izbūvi/pārbūvi - 1.līnija; 2.līnija no Dobeles šosejas līdz Riekstu ceļam (būvniecības ieceres dokumentācija izstrādāta no Dobeles šosejas līdz 2. līnija 8A); 3.līnija no Dobeles šosejas līdz Riekstu ceļam (būvniecības ieceres dokumentācija izstrādāta posmā no Dobeles šosejas līdz 3. līnija 11B); Nameja iela (būvniecības ieceres dokumentācija izstrādāta posmā no 1. līnijas līdz 3. līnijai); Aizsargu iela; Miera iela (būvniecības ieceres dokumentācija izstrādāta); Bauskas iela (būvniecības ieceres dokumentācija izstrādāta); Jēkaba iela posmā no Zirgu ielas līdz Pulkveža Oskara Kalpaka ielai 34A (būvniecības ieceres dokumentācija izstrādāta); Aviācijas iela posmā no Garozas ielas līdz Loka maģistrālei; Platones iela; Viskaļu iela; Vidus iela; Meiju ceļš (būvniecības ieceres dokumentācija izstrādāta posmā no Zvejnieku ielas līdz 1. līnijai - Dome); P.Brieža iela (būvniecības ieceres dokumentācija izstrādāta); Kliju ceļš; Tērvetes iela posmā no Rūpniecības ielas līdz Jelgavas robežai; Filozofu iela posmā starp Tērvetes ielu un Kļavu ielu; Lielā iela posmā no Lielupes tilta līdz J.Čakstes bulvārim; Rīgas iela posmā no Lielupes tilta līdz Kalnciema ceļam; Kārniņu ceļš; Kārķu iela; Cukura iela posmā no Rīgas ielas līdz Pļavu	Pilsētas, industriālo teritoriju sasniedzamības uzlabošana	49 400 000	Pašvaldība, valsts, ES fondi	2023	2029

Nr. p.k.	Nosaukums	Projekta aktivitātes	Papildinātības apraksts	Nepieciešamais finansējuma apjoms, EUR (indikatīvs)	Finansējuma avoti	Plānotais projekta uzsākšanas gads	Plānotais projekta pabeigšanas gads
		ielai; Izstādes iela; Dambja iela posmā no Atmos ielas līdz Sniega ielai; Puķu iela posmā no Asteru ielas līdz iebrauktuvei uz Dambja ielu; Bērzu ceļš; Celtnieku iela, Saldus iela, Pasta iela posmā no Raiņa ielas līdz Sudrabu Edžus ielai; Blaumaņa iela posmā no Kazarmes ielas līdz Dobeles ielai (būvniecības ieceres dokumentācija izstrādes procesā); Lapskalna iela posmā no Uzvaras ielas līdz Blaumaņa ielai (būvniecības ieceres dokumentācija izstrādes procesā); Elektrības iela; Ganību iela posmā no Dobeles ielas līdz Kazarmes ielai (būvniecības ieceres dokumentācija izstrādes procesā); Kr.Barona iela posmā no Pasta ielas līdz P.Brieža ielai, Māras iela; 5.līnija posmā no Riekstu ceļa līdz Meža ceļam; Meža ceļš; Šūmaņa ceļš; Malkas ceļš; Būriņu ceļš; Sniega iela; Lediņu ceļš.					
9.	Reģionāla mobilitātes punkta attīstība Jelgavā	Reģionāla mobilitātes punkta attīstība Jelgavas valstspilsētā, nodrošinot centrālo pasažieru pārsēšanās punktu, izveidojot autostāvvietas un citu pakalpojumu infrastruktūru	Pilsētas sasniedzamības uzlabošana	3 000 000	Pašvaldība, ES fondi	2024	2029
10.	Jaunu īres namu izveide	Izbūvēti īres dzīvokļi kvalificētu speciālistu piesaistei	Dzīvokļu pieejamības nodrošināšana jauniem speciālistiem	10 000 000	Pašvaldība, ES fondi, PPP	2024	2029
11.	Uzņēmējdarbības attīstībai nepieciešamās inženiertehniskās infrastruktūras izveide Dzirnāvu un Bauskas ielā, Jelgavā	Publiskās infrastruktūras (ielas, tilts, inženierkomunikācijas) sakārtošana Bauskas ielas rajonā uzņēmējdarbības attīstībai, investīciju piesaistei un jaunu darba vietu izveidei	Industriālo teritoriju sasniedzamības un piekļuves uzlabošana, inženierkomunikāciju nodrošināšana	2 000 000	Pašvaldība, ES fondi	2024	2026

Nr. p.k.	Nosaukums	Projekta aktivitātes	Papildinātības apraksts	Nepieciešamais finansējuma apjoms, EUR (indikatīvs)	Finansējuma avoti	Plānotais projekta uzsākšanas gads	Plānotais projekta pabeigšanas gads
12.	Uzņēmējdarbības attīstībai nepieciešamās inženiertehniskās infrastruktūras izveide Bauskas ielā, Jelgavā (no Platones tilta līdz Miera ielas aplim)	Publiskās infrastruktūras (ielas, tilts, inženierkomunikācijas) sakārtošana Bauskas ielas rajonā uzņēmējdarbības attīstībai, investīciju piesaistei un jaunu darba vietu izveidei.	Industriālo teritoriju sasniedzamības un piekļuves uzlabošana, inženierkomunikāciju nodrošināšana	1 500 000	Pašvaldība, ES fondi	2024	2026
13.	Ceļu ielas izbūve uzņēmējdarbības veicināšanai	Publiskās infrastruktūras (ielas segums, inženierkomunikācijas) sakārtošana uzņēmējdarbības attīstībai un industriālās teritorijas sasniedzamības nodrošināšanai	Industriālo teritoriju sasniedzamības un piekļuves uzlabošana, inženierkomunikāciju nodrošināšana	300 000	Pašvaldība, ES fondi, PPP	2024	2026
14.	Teritorijas Garozas ielā 31, Jelgavā sakārtošana un iekļaušana ekonomiskajā apritē	Publiskās tehniskās infrastruktūras sakārtošana	Industriālās teritorijas sakārtošana	200 000	Pašvaldība, ES fondi	2024	2029
15.	Teritorijas pie Jelgavas valstspilsētas autoostas sakārtošana un iekļaušana ekonomiskajā apritē	Būvniecības ieceres dokumentācijas izstrāde Teritorijas attīstīšana, skvēra teritorijas sakārtošana	Industriālās teritorijas sakārtošana	1 500 000	Pašvaldība, ES fondi, valsts, PPP	2027	2029
16.	Upju kravu transporta attīstība Lielupes upes baseinā	Izpēte, upju ceļa izveide savienojumam ar Rīgas ostu	Industriālo teritoriju sasniedzamības uzlabošana, uzņēmējdarbības veicināšana	2 000 000	Pašvaldība, ES fondi	2025	2029

6.3. tabula: ZIP papildinošās pašvaldības projektu idejas (saskaņā ar Jelgavas valstspilsētas un Jelgavas novada attīstības programmas 2023.-2029. gadam 2.redakciju)

Pielikums Nr.1.

Investori, valstis un nozares ar lielāko ārvalstu investīciju apjomu Jelgavas valstspilsētas teritorijā, Lursoft dati, 2023.

Nr. p.k.	Valsts	Investoru skaits	Investīcijas, EUR	Lielākie investori	to investīcijas, EUR	Jelgavas uzņēmumi, kuros veiktas investīcijas	Nozare
1.	Nīderlandes Karaliste	3	22 164 252	Gren Holding Company B.V.	19 933 454	SIA "Fortum Latvia", Rūpniecības iela 73a	Elektroenerģijas ražošana; tvaika piegāde un gaisa kondicionēšana
					2 222 998	SIA "Fortum Jelgava", Pasta iela 47	
2.	Igaunijas Republika	26	14 790 471	AS Vestman Energia	8 346 200	SIA "Vestman Latvija", Katoļu iela 9-4	Sava nekustama īpašuma pirkšana un pārdošana, būvniecības projektu izstrādāšana
				TAUR Varahalduse OU	4 604 800		
				OU Thorsten	1 439 000		
				AS LandCredit	350 000	SIA "LandCredit", Katoļu iela 9-4	Citi kreditēšanas pakalpojumi
3.	Lielbritānijas un Ziemeļīrijas Apvienotā Karaliste	7	12 411 985	RADIUS GROUP HOLDINGS LIMITED	12 403 200	SIA "Evopipes", Langervaldes iela 2A	Plastmasas plātņu, lokšņu, cauruļu un profilu ražošana
4.	Šveices Konfederācija	3	11 164 120	Chocolette SA	11 000 000	SIA "Chocolette Confectionary", Aviācijas iela 18	Kakao, šokolādes, konfekšu un citu cukuroto konditorejas izstrādājumu ražošana, cukura, šokolādes un cukuroto konditorejas izstrādājumu vairumtirdzniecība
				Hape Holding AG, Luzern	161 320	SIA "Berling", Dambja iela 13	Spēļu un rotaļlietu ražošana
5.	Vācijas Federatīvā Republika	9	4 595 955	Dirk Pietzcker GmbH	2 542 084	SIA "AKG Thermotechnik Lettland", Aviācijas iela 34	Daļu un piederumu ražošana mehāniskajiem transportlīdzekļiem
				EXIMO Agro-Marketing Aktiengesellschaft	2 042 397	SIA "Latvijas Piens", Langervaldes iela 7	Piena pārstrāde un siera ražošana
6.	Dānijas Karaliste	21	3 970 100	Smurfit Kappa Danmark AS	3 402 812	SIA "Smurpit Kappa Baltic", Peldu iela 7	Gofrētā papīra un kartona ražošana; papīra un kartona taras ražošana
				TYRSBJERG HOLDING ApS	202 828	SIA "Haugard", SIA "Haugard Baltic", Viskaļu iela 74	Slēdzeņu un eņģu ražošana, Metāla konstrukciju un to sastāvdaļu ražošana

Nr. p.k.	Valsts	Investoru skaits	Investīcijas, EUR	Lielākie investori	to investīcijas, EUR	Jelgavas uzņēmumi, kuros veiktas investīcijas	Nozare
				NCC Skakt ApS	136 808	SIA "NCC Shaft", Aviācijas iela 18	Citur neklasificētu gatavo metālizstrādājumu ražošana
7.	Krievijas Federācija	70	812 740	Sabiedrība ar ierobežotu atbildību "MEDTECH TD"	550 000	SIA "DGM Baltic", Aviācijas iela 18	Farmaceutisko izstrādājumu vairumtirdzniecība
8.	Itālijas Republika	2	614 645	Preveiro N SRL	611 800	AS "PET Baltija", Aviācijas iela 18	Šķirotu materiālu pārstrāde, Citu plastmasas izstrādājumu ražošana
9.	Lietuvas Republika	40	481 939	B.Braun Avitum UAB	355 717	SIA "Dialīzes centrs", Zemgales prospekts 15	Slimnīcu darbība
10.	Norvēģijas Karaliste	3	433 900	COLLICARE HOLDING AS	224 000	SIA "ColliCare Logistics" Uzvaras iela 4-2	Kravu pārvadājumi pa autoceļiem
				Mustad Autoline AS	202 100	SIA "Mustad Autoline", Krišjāņa Barona iela 40A	Citu ierīču remonts
11.	Kipras Republika	2	350 010	CLARET HORIZON HOLDINGS (EUROPE) LTD	350 000	SIA "Swiss Capital Latvia", Mātera iela 27-2	Holdingskompāniju darbība; Citur neklasificētas finanšu pakalpojumu darbības, izņemot apdrošināšanu un pensiju uzkrāšanu
12.	Izraēlas Valsts	1	350 000	BECHOR BROTHERS A.R. HOLDINGS LTD	350 000	SIA "Swiss Capital Latvia", Mātera iela 27-2	Holdingskompāniju darbība; Citur neklasificētas finanšu pakalpojumu darbības, izņemot apdrošināšanu un pensiju uzkrāšanu
13.	Polijas Republika	2	302 845	"RUDPOL" Spolka z ograniczona odpowiedzialnoscia	300 000	SIA "DTS serviss", Aviācijas iela 10	Degvielas, cietā, šķidrā un gāzveida kurināmā un līdzīgu produktu vairumtirdzniecība
14.	Gruzija	2	300 840	Elboim Eyal	300 000	SIA "Swiss Capital Latvia", Mātera iela 27-2	Holdingskompāniju darbība; Citur neklasificētas finanšu pakalpojumu darbības, izņemot apdrošināšanu un pensiju uzkrāšanu
15.	Somijas Republika	3	153 080	Avena Nordic Grain Oy	150 000	SIA "Avena Nordic Grain", Atmodas iela 19	Graudu, sēklu, neapstrādātas tabakas un lopbarības vairumtirdzniecība