



1. PIELIKUMS

Jelgavas valstspilsētas pašvaldības domes
2023. gada 25. maija lēmumam Nr.5/1

JELGAVAS VALSTSPILSĒTAS UN JELGAVAS NOVADA ILGTSPĒJĪGAS ATTĪSTĪBAS STRATĒGIJA LĪDZ 2034. GADAM

2. REDAKCIJA

2023

SATURS

IEVADS	2
SAĪSINĀJUMI UN SKAIDROJUMI	3
1. JELGAVAS VALSTSPILSĒTAS UN JELGAVAS NOVADA VIZĪTKARTE	4
2. ESOŠĀS SITUĀCIJAS KOPSAVILKUMS	6
3. STRATĒGISKĀ DAĻA	12
3.1. ILGTERMIŅA STRATĒGISKIE UZSTĀDĪJUMI.....	12
3.2. STRATĒGISKO MĒRĶU SASNIEGŠANAS RĀDĪTĀJI.....	13
4. STRATĒGISKO DOKUMENTU SASKAŅOTĪBA	15
5. TĒLPISKĀS ATTĪSTĪBAS PERSPEKTĪVA	16
5.1. APDZĪVOJUMA STRUKTŪRA UN PRIEKŠLIKUMI ATTĪSTĪBAS CENTRU IZVIETOJUMAM	16
<i>Jelgavas valstspilsēta</i>	16
<i>Jelgavas novads</i>	17
<i>VADLĪNIJAS APDZĪVOJUMA ATTĪSTĪBAI UN PLĀNOŠANAI</i>	22
5.2. GALVENIE TRANSPORTA KORIDORI UN INŽENIERTEHNISKĀ INFRATRUKTŪRA	23
<i>Jelgavas valstspilsēta</i>	23
<i>Jelgavas novads</i>	23
<i>VADLĪNIJAS MOBILITĀTES UN INŽENIERSISTĒMU TĒLPISKAJAI ATTĪSTĪBAI</i>	25
5.3. DABAS TERITORIJU TĒLPISKĀ STRUKTŪRA	26
<i>Jelgavas valstspilsēta</i>	26
<i>Jelgavas novads</i>	26
<i>VADLĪNIJAS DABAS TERITORIJU TĒLPISKAJAI ATTĪSTĪBAI</i>	28
5.4. AINAVISKI VĒRTĪGĀS UN KULTŪRVĒSTURISKI NOZĪMĪGĀS TERITORIJAS UN CITAS ĪPAŠAS TERITORIJAS	28
<i>Jelgavas valstspilsēta un Jelgavas novads</i>	29
<i>VADLĪNIJAS AINAVISKI VĒRTĪGO UN KULTŪRVĒSTURISKO TERITORIJU ATTĪSTĪBAI</i>	30
5.5. PRIORITĀRI ATTĪSTĀMĀS TERITORIJAS	31
<i>Jelgavas valstspilsētas prioritāri attīstāmās teritorijas</i>	31
<i>Jelgavas novada prioritāri attīstāmās teritorijas</i>	31
<i>VADLĪNIJAS PRIORITĀRI ATTĪSTĀMO TERITORIJU TĒLPISKAJAI ATTĪSTĪBAI</i>	33
6. FUNKCIONĀLĀS SADARBĪBAS TERITORIJAS	34
PIELIKUMS.....	37

IEVADS

Ilgtermiņa attīstības stratēģija ir ilgtermiņa teritorijas attīstības plānošanas dokuments, kurā noteikts vietējās pašvaldības ilgtermiņa attīstības redzējums, mērķi, prioritātes un telpiskās attīstības perspektīva.

Jelgavas valstspilsētas un Jelgavas novada ilgtspējīgas attīstības stratēģija līdz 2034. gadam (turpmāk tekstā – Stratēģija) ir hierarhiski augstākais plānošanas dokuments Jelgavas valstspilsētai un 2021. gadā jaunizveidotajam Jelgavas novadam. Dokumentā atspoguļots abu pašvaldību teritoriju kopīgs ilgtermiņa attīstības redzējums – Jelgavas valstspilsētas un Jelgavas novada nākotnes vizija, kopīgi stratēģiskie mērķi un ilgtermiņa prioritātes.

Stratēģijas izstrādē ir ievēroti attīstības plānošanu regulējošie normatīvie akti, ņemti vērā ilgtspējīgas attīstības plānošanas pamatprincipi.

Stratēģija ietver Latvijas ilgtspējīgas attīstības stratēģijas līdz 2030. gadam (Latvija 2030) redzējumu – cilvēks pirmajā vietā, un Zemgales plānošanas reģiona ilgtspējīgas attīstības stratēģijas 2015.–2030. gadam (Zemgale 2030) viziju – konkurētspējīgs, zaļš reģions Latvijas centrā ar kvalitatīvu un pieejamu dzīves vidi.

Stratēģijas izstrādē ir saskaņotas teritoriju atšķirīgās intereses, ievērota pēctecība plānošanā, izvērtējot Jelgavas pilsētas, Jelgavas un Ozolnieku novadu līdzšinējos ilgtermiņa stratēģiskos uzstādījumus, paredzot mērķtiecīgu un ilgtspējīgu turpmāko attīstību.

Telpiskās attīstības perspektīva ietver vadlīnijas teritoriju plānošanai un attīstībai, apraksta un grafiski attēlo teritorijas telpisko struktūru šādās sadaļās:

1. Apdzīvojuma struktūra un priekšlikumi attīstības centru izvietojumam.
2. Galvenie transporta koridori un inženiersistēmas.
3. Dabas teritoriju telpiskā struktūra.
4. Ainaviski vērtīgās un kultūrvēsturiski nozīmīgās teritorijas un citas īpašas teritorijas.
5. Prioritāri attīstāmās teritorijas.

Stratēģija vērsta uz līdzsvarotu pilsētas un novada teritorijas attīstību. Īpašs uzsvars ilgtermiņā ir virzība uz klimatneitralitāti, procesu digitalizāciju, zaļu un viedu risinājumu ieviešanu infrastruktūras attīstībā un pārvaldības darbā. Stratēģijas īstenošanā nozīmīga būs nozaru, kaimiņu pašvaldību un iedzīvotāju sadarbība stratēģisko mērķu sasniegšanai, kā arī sabiedrības pašorganizēšanās un iesaiste kopienu attīstībā un dažādu sabiedrībai nozīmīgu lēmumu pieņemšanā.

Stratēģijas izstrādātājs ir Jelgavas valstspilsēta un Jelgavas novads sadarbībā ar personu apvienību SIA "AC konsultācijas" un SIA "Konsorts" – I.Groce, K.Timofejevs, K.Vībane, A.Caune, I.Tomsone, I.Freidenfelde. Stratēģijas izstrādes procesā iesaistītas dažādas sabiedrības grupas, speciālisti, biedrības, uzņēmēji.



SAĪSINĀJUMI UN SKAIDROJUMI

AER – Atjaunojamie energoresursi
CSDD – Ceļu satiksmes drošības direkcija
CSP – Centrālā statistikas pārvalde
CVK – Centrālā vēlēšanu komisija
DAP – Dabas aizsardzības pārvalde
ES – Eiropas Savienība
IEKRP – Ilgtspējīgas enerģētikas un klimata rīcības plāns
IKP – Iekšzemes kopprodukts
IT – Informācijas tehnoloģijas
ĪADT – Īpaši aizsargājamās dabas teritorijas
LBTU – Latvijas Biozinātņu un tehnoloģiju universitāte
LVM – Akciju sabiedrība "Latvijas valsts meži"
NAIK – No atkritumiem iegūtais kurināmais
Natura 2000 – Īpaši aizsargājamo dabas teritoriju tīkls Eiropas Savienības dalībvalstīs
NVA – Nodarbinātības valsts aģentūra
P&R – "Park&Ride", autostāvvietas ar sabiedriskā transporta pieslēgumu
RAAC – Reģionālā atkritumu apsaimniekošanas centrs
SIA – Sabiedrība ar ierobežotu atbildību
TEN-T – Eiropas transporta tīkls – Eiropas Savienības dzelzceļa, iekšējo ūdensceļu, auto, jūras, gaisa un multimodālā transporta infrastruktūras vienots tīkls
STEAM – Dabas zinātņu un tehnoloģiju tēmas (angl.val. STEAM – Science, Technology, Engineering, Arts and Mathematics)
TIC – Tūrisma informācijas centrs
VRAA – Valsts reģionālās attīstības aģentūra
VPVKAC – Valsts un pašvaldības vienotie klientu apkalpošanas centrs
VZD – Valsts zemes dienests
ZRKAC – Jelgavas valstspilsētas pašvaldības profesionālās tālākizglītības iestāde "Zemgales reģiona Kompetenču attīstības centrs"
LIAA – Latvijas Investīciju un attīstības aģentūra

1. JELGAVAS VALSTSPILSĒTAS UN JELGAVAS NOVADA VIZĪTKARTE

VALSTSPILSĒTAS RAKSTUROJUMS

Jelgavas valstspilsēta ir nacionālas nozīmes attīstības centrs, ceturtā lielākā Latvijas un lielākā Zemgales plānošanas reģiona pilsēta gan pēc iedzīvotāju skaita, gan platības. Jelgava atrodas Zemgales līdzenuma centrā, Latvijas centrālajā daļā, Rīgas metropoles areālā, pēc sateces baseina otras lielākās Latvijas upes – Lielupes – krastos. Valstspilsētas attālums līdz Rīgai ir 42 km, līdz Lietuvas robežai – 34 km. Jelgavu šķērso starptautiskas un nacionālas nozīmes transporta koridori, pilsētai ir labi sasniedzamības rādītāji ar galvaspilsētu un citiem nacionālas nozīmes attīstības centriem, tā ir būtisks sabiedriskā transporta mezgls un nodrošina pilsētas un apkārtnes teritoriju iedzīvotājiem administratīvo un pārvaldes funkciju, dažāda veida pakalpojumu pieejamību.

Jelgava attīstās kā ekonomikas, izglītības, zinātnes, veselības, kultūras, sporta centrs. Pilsētā tiek piedāvāta plaša un visaptveroša izglītības programmu klāsts iedzīvotājiem visā mūža garumā, nozīmīgs inovāciju un zinātnes potenciāls ir Latvijas Biozinātņu un Tehnoloģiju universitātei. Jelgava ir industriāla pilsēta ar attīstītu apstrādes rūpniecību, nozīmīgākās nozares – kokapstrāde, pārtikas ražošana, metālapstrāde, plastmasas pārstrāde. Pilsēta ir pievilcīga iedzīvotājiem un tūristiem ar sakārtotu pilsētvidi, daudzveidīgu kultūras piedāvājumu, kultūrvēsturisko mantojumu un paaudzēs izkoptām kultūras tradīcijām.

NOVADA RAKSTUROJUMS

2021. gada 1. jūlijā spēkā stājās jaunā administratīvi teritoriālā reforma, kuras rezultātā tika apvienotas Jelgavas novada un Ozolnieku novada administratīvās teritorijas, izveidojot jaunu teritoriālā iedalījuma vienību – Jelgavas novadu.

Jelgavas novads atrodas Latvijas centrālajā daļā, Zemgales vidienē un robežojas ar Jelgavas valstspilsētu, Dobeles, Tukuma, Mārupes, Olaines un Bauskas novadiem, kā arī ar Lietuvas Republiku. Novada teritoriju šķērso Lielupe un tās baseina upes, t.sk. Bērze, Auce, Iecava, Svēte, Platone, Misa, Vircava, Sesava, Tērvete.

Jelgavas novada administratīvā teritorija sastāv no 16 teritoriālā iedalījuma vienībām: Kalnciema, Valgundes, Līvberzes, Glūdas, Svētes, Elejas, Lielplatones, Jaunsvirlaukas, Platones, Sesavas, Vircavas, Vilces, Zajenieku, Ozolnieku, Cenu un Salgales pagastiem.

Jelgavas novads vēsturiski veidojies kā lauksaimniecības, mežsaimniecības, rūpniecības un dažādu pakalpojumu centrs, kas sniedz būtisku ieguldījumu Zemgales reģiona attīstībā.

Viena no Jelgavas novada priekšrocībā attiecībā pret citiem Latvijas novadiem ir augsta zemes auglība, salīdzinoši nepiesārņotas lauksaimniecības un dabas teritorijas. Jelgavas novadā ir kvalitatīvākās un auglīgākās lauksaimniecībā izmantojamās zemes (nacionālas nozīmes lauksaimniecības teritorijas), kuru kvalitātes novērtējums ballēs pārsniedz 60 balles, tāpēc zeme, kā resurss, Jelgavas novada tautsaimniecībai bijusi nozīmīga visos laikos.

Novada vadošās nozares ir lauksaimniecība, mežsaimniecība, kokapstrāde, metālapstrāde, derīgo izrakteņu ieguve un pārstrāde. Novads attīstās arī kā tūrisma centrs ar izteiktu agrāro ainavu, nozīmīgiem dabas un kultūrvēsturiskajiem resursiem, tradicionālo amatniecību.

Pilsētu un novadu raksturojošie būtiskākie rādītāji ir apkopoti tabulā 1.1.



Tabula 1.1. Jelgavas valstspilsētu un Jelgavas novadu raksturojošie rādītāji

	Jelgava	Jelgavas novads
Ģeogrāfiskais novietojums	Latvijas centrālā dienvidu daļā	
Izveidošanas gads un administratīvās vienības	<ul style="list-style-type: none"> Pilsētas tiesības piešķirtas 573. gadā No 2009. gada 1. jūlija – republikas pilsēta No 2021. gada 1. jūlija – valstspilsētas statusu 	<ul style="list-style-type: none"> Izveidots 2021. gada 1. jūlijā, (apvienojot bijušos Jelgavas un Ozolnieku novadus) Administratīvais centrs Jelgavā Ietilpst 16 pagasti
Platība (VZD dati)	60,3 km ²	1601,99 km ²
Kaimiņu teritorijas	Jelgavas novads	Dobeles, Tukuma, Mārupes, Olaines, Bauskas novadi, Lietuvas Republika
Nozīmīgākie autoceļi un dzelzceļš	Autoceļi: <ul style="list-style-type: none"> Rīga – Jelgava – Lietuvas robeža (Meitene) (A8) Rīga – Liepāja (A9) 	Autoceļi: <ul style="list-style-type: none"> Rīga – Jelgava – Lietuvas robeža (Meitene) (A8) Rīga – Liepāja (A9) Jelgava – Iecava (P93) Jelgava – Stalģene-Code (P94)

JELGAVAS VALSTSPILSĒTAS UN JELGAVAS NOVADA ILGTSPĒJĪGAS ATTĪSTĪBAS STRATĒGIJA LĪDZ 2034. GADAM

	Jelgava	Jelgavas novads
	<p>Dzelzceļa līnijas:</p> <ul style="list-style-type: none"> • Zilupe – Krustpils – Jelgava – Ventspils • Rīga – Jelgava – Liepāja • Rīga – Jelgava – Glūda – Mažeiki • Rīga – Jelgava – Meitene – Šauļi • Latvijas dzelzceļš, Jelgavas ceļu distance 	<ul style="list-style-type: none"> • Jelgava – Tērvete – Latvijas robeža (Žagare) (P95) • Jelgava – Dobeles – Annenieki (P97) • Jelgava – Līvberze – Tukums (P98) • Jelgava – Kalnciems (P99) • Jelgava – Dalbe (P100) • Tērvete – Eleja-Bauska (P103) <p>Dzelzceļa līnijas:</p> <ul style="list-style-type: none"> • Zilupe – Krustpils – Jelgava – Ventspils • Rīga – Jelgava – Liepāja • Rīga – Jelgava – Glūda – Mažeiki • Rīga – Jelgava – Meitene – Šauļi
Iedzīvotāji: - skaits (CSP dati uz 01.01.2021)	55 336	31 969
- sadalījumā pēc vecuma (CSP dati uz 01.01.2021)	<p>virs darbības vecuma 11 364 (18,2%)</p> <p>darbības vecumā 33 914 (61,3%)</p> <p>līdz darbības vecumam 10 058 (20,5%)</p>	<p>virs darbības vecuma 6 219 (17,2%)</p> <p>darbības vecumā 20 266 (63,4%)</p> <p>līdz darbības vecumam 5 484 (19,5%)</p>
Iedzīvotāju blīvums (CSP dati uz 01.01.2021)	960 cilv./km ²	20,8 cilv./km ²
Vidējais bruto atalgojums (CSP, 2020)	1091 EUR	1055 EUR Jelgavas novads 1139 EUR Ozolnieku novads
Aktīvo uzņēmumu skaits (Lursoft, 2021)	2 238	1 957
Ekonomiski aktīvo uzņēmumu skaits uz 1 000 iedz. (komercsab. un ind.komers.) (CSP dati, 2020)	44	31

	Jelgava	Jelgavas novads
Dabas teritorijas	<i>Natura 2000</i> - dabas liegums "Lielupes palienes pļavas"	<p><i>Natura 2000:</i></p> <ul style="list-style-type: none"> • Ķemeru nacionālais parks • Dabas parki "Svētes paliene", "Tērvete", "Vilce" • Dabas liegumi "Babītes ezers", "Kaigu purvs", "Kalnciema pļavas", "Lielupes palienes pļavas", "Līvberzes liekņa" • ĪADT "Lāču purvs", "Lielupes palienes pļavas"

2. ESOŠĀS SITUĀCIJAS KOPSAVILKUMS

Jelgavas valstspilsētas un Jelgavas novada ilgtspējīgas attīstības stratēģijas nodalā "Esošās situācijas kopsavilkums" ir dots īss, vispārīgs esošās situācijas skaidrojums. Detalizēts Jelgavas valstspilsētas un Jelgavas novada esošās situācijas raksturojums ir apkopots Jelgavas valstspilsētas un Jelgavas novada attīstības programmas daļā "Esošās situācijas raksturojums".

IEDZĪVOTĀJI



Pēdējā desmitgadē **Jelgavas valstspilsētā** iedzīvotāju skaits ir samazinājies par 10,25%. Valstspilsētas demogrāfisko situāciju ietekmējis negatīvs dabiskais pieaugums un negatīvais migrācijas saldo. Nelielā mērā šo negatīvo situāciju kompensē pakāpeniska iedzīvotāju dzimstības rādītāju uzlabošanās, tomēr mirstība Jelgavā vēl joprojām pārsniedz dzimstību. Neskatoties uz to, valstspilsētā demogrāfiskā situācija ir labāka nekā vidēji valstī.

Sabiedrības novecošanās, samazinoties darbības vecuma iedzīvotāju skaitam, jūtami ietekmēs darba resursu pieejamību nākotnē un tautsaimniecības izaugsmes potenciālu. Līdz ar to pašvaldībai jāīsteno pasākumu kopums jaunu iedzīvotāju piesaistei.

Arī **Jelgavas novadā** kopumā iedzīvotāju skaits samazinās. Iedzīvotāju skaita pieaugums ir vērojams bijušajā Ozolnieku novadā, kas skaidrojams ar jaunu savrupmāju dzīvojamās apbūves attīstību, sakārtotu apkārtējo vidi un infrastruktūru, pieejamu un attīstītu publisko ārtelpu, kā arī jaunu ģimeņu vēlmi pārcelties dzīvot ārpus pilsētas, kur ir saglabāta dabas daudzveidība, un vienlaicīgi ir nodrošināts Rīgas un Jelgavas valstspilsētu tuvums un sasniedzamība. Jelgavas novadā darbības vecuma iedzīvotāju īpatsvars ir lielāks nekā Jelgavā, tomēr ir līdzīga tendence – darbības vecuma iedzīvotāju skaits samazinās.

Gan Jelgavas valstspilsētā, gan Jelgavas ir jāturpina īstenot jauno ģimeņu atbalstīšanas un demogrāfiskās situācijas uzlabošanas pasākumi, uzlabojot pirmsskolas un citu izglītības iestāžu pieejamību, publisko infrastruktūru, mājokļu pieejamību u.c., kā arī jāīsteno veselības veicināšanas pasākumi, kas sekmētu dzīves ilguma un kvalitātes pieaugumu.

EKONOMIKA



Jelgavas valstspilsēta ir Zemgales plānošanas reģiona ekonomikas centrs, kurā atrodas ~33% no reģionā reģistrētajiem uzņēmumiem. Jelgava ir industriāla pilsēta ar attīstītu apstrādes rūpniecību, kuras dominējošās nozares ir metālapstrāde, mašīnbūve, kokapstrāde, pārtikas ražošana, plastmasu pārstrāde u.c. Apstrādes rūpniecības uzņēmumu skaita un apgrozījuma ikgadējs pieaugums ir uzskatāms par nozīmīgu rādītāju pilsētas ekonomikas attīstībai.

Jelgavas novada ekonomikas struktūra atšķiras ar to, ka tajā būtisku lomu ieņem lauksaimniecība un mežsaimniecība. Nozīmīgs Jelgavas novada resurss ir derīgie izrakteņi, kas izvietoti vienmērīgi visā novada teritorijā.

Bezdarba līmenis gan Jelgavas valstspilsētā, gan Jelgavas novadā ir zemāks nekā vidēji valstī – 2020. gadā attiecīgi 5,0% un 4,7%.

Mēneša vidējā darba samaksa Jelgavas valstspilsētā un Jelgavas novadā 2020. gadā sasniedza aptuveni 1,1-1,2 tūkst. EUR, kas nedaudz atpaliek no Latvijas vidējiem rādītājiem, taču ir būtiski zemāka nekā Rīgā, Valmierā, Ventspilī.

Jelgavas valstspilsētā atrodas trešā lielākā Latvijas Republikas augstākās izglītības un zinātnes iestāde – Latvijas Biozinātņu un tehnoloģiju universitāte (LBTU), kas ir nozīmīgs resurss, lai veicinātu pētniecības un inovāciju pārnesei uz uzņēmējdarbību.

Jelgavas valstspilsēta un Jelgavas novads kopumā ir iecienīts galamērķis vietējo ceļotāju vidū, jo ir ērti sasniedzams ar sabiedrisko transportu un personīgo transportu. Vienas dienas ceļotāji no Rīgas un tuvākās apkārtnes ierodas gan baudīt tūrisma piedāvājumu, gan arī apmeklēt pasākumus – kopējais tūristu skaits 2020. gadā arī Covid-19 apstākļos sasniedza 32 tūkst. J

IZGLĪTĪBA



Pēdējās desmitgades laikā **Jelgavas valstspilsētā** ir vērojams pirmsskolas un sākumskolas vecuma bērnu skaita pieaugums, vienlaikus samazinās pamatskolas un vidusskolas vecuma bērnu un jauniešu skaits. Pilsētā ļoti aktuāla problēma ir nepietiekams vietu skaits pašvaldības pirmsskolas izglītības iestādēs, neskatoties uz to, ka tuvākajos septiņos gados pirmsskolas izglītības iestāžu vecuma (1,5-6 g.v.) bērnu skaits pakāpeniski samazināsies. Pieprasījums pēc sākumskolas izglītības pakalpojumiem nedaudz pieaugs, bet tālākā nākotnē atkal nedaudz samazināsies. Pieprasījums pēc pamatskolas izglītības pakalpojumiem turpmākajā desmitgadē pieaugs. Izglītojamo skaita pieaugumu veicinās jaunu pamatizglītības programmu piedāvājums, kvalificētu speciālistu piesaistes nepieciešamība un izglītības infrastruktūras attīstība. Tālākā nākotnē pieprasījums vai nu stabilizēsies (ja pilsēta sekmīgi piesaistīs jaunus iedzīvotājus) vai samazināsies.

Pieprasījums pēc vidējās izglītības pakalpojumiem, visdrīzāk, pieaugs, ievērojot pārmaiņas vidējās izglītības saturā un vidusskolu padziļināto kursu piedāvājumu. Ja Jelgavas valstspilsēta veiksmīgi piesaistīs jaunus iedzīvotājus, turpmākajā desmitgadē pieprasījums pēc vidējās izglītības būs aptuveni par 20–25% lielāks nekā pašlaik.

Jelgavas novadā nākotnē sagaidāma izglītojamo skaita samazināšanās. Tāpēc novada gadījumā ir būtiska saskaņota izglītības iestāžu optimizācijas, attīstības un programmu nodrošinājuma īstenošana.

Nozīmīgākie nepieciešamie ieguldījumi pilsētas un novada izglītības iestādēs ir stabila, ātrdarbīga interneta nodrošinājums – īpaši aktuāls Jelgavas novada teritorijā, tehnoloģiju nodrošinājums mācību procesam, ergonomisko mēbeļu iegāde, sporta infrastruktūras un ārtelpas izglītības vides labiekārtošana, STEAM pulciņu darba nodrošināšana un pedagogu un skolēnu dalība starptautiskos izglītojošos un pieredzes apmaiņas projektos.

Jelgavas valstspilsētā un Jelgavas novadā sekmīgi tiek īstenoti karjeras un interešu izglītības pasākumi, tiek piedāvāti pieaugušo izglītības pasākumi. Nozīmīgākais pakalpojuma sniedzējs ir ZRKAC Jelgavā. Iedzīvotāju līdzdalība un interese liecina, ka pieaugušo izglītības pakalpojumi ir pieprasīti, un, lai nodrošinātu to maksimālu pieejamību ikvienam pilsētas un novada iedzīvotājam, jāturpina attīstīt ilgtspējīga piekļuves nodrošināšanas sistēma, risinot jautājumus saistībā ar transportu, mācību veidiem, mācību izmaksām un citiem šķēršļiem, kas traucē turpināt izglītību.

Darba tirgū strauji aug pieprasījums pēc augsti kvalificēta darbaspēka, it īpaši IT jomā, tāpēc ir nepieciešama digitālās platformas izveide ar augsta līmeņa informācijas tehnoloģijām, kas dotu iespēju jaunu digitālo prasmju attīstīšanai IT speciālistiem, kā arī veicinātu darba tirgum nepieciešamo prasmju apguvi ikvienam interesentam.

KULTŪRA



Jelgavas valstspilsētas kultūras resursu veidojošie elementi pēdējā desmitgadē ir kļuvuši spēcīgāki, kultūras joma ir nostiprinājusī savas pozīcijas kopējā pilsētas attīstībā. Būtiska nozīme bijusi mērķtiecīgai kultūrvides attīstībai un veiktajiem finansiālajiem ieguldījumiem, lai attīstītu pilsētu kā nacionālās nozīmes kultūras centru (Mītavas koncertzāles attīstība Pasta salā, kultūras dzīves dažādošana). Būtiski uzlabojumi veikti bibliotēku infrastruktūrā un materiāli tehniskās bāzes modernizācijā, kā arī kultūrvēsturiskā mantojuma infrastruktūras attīstībā (Ģederta Eliasa Jelgavas Vēstures un mākslas muzeja infrastruktūras un aprīkojuma uzlabošana, Jelgavas Vecpilsētas mājas, Zemgales restaurācijas centra un Dzīvesziņas un arodu sētas izveide). Sadarbības veidošana ar tūrisma pakalpojumu sniedzējiem devusi iespēju

attīstīt kvalitatīvus, konkurētspējīgus un inovatīvus tūrisma produktus un pakalpojumus.

Jelgavas novada kultūras nozares līdzšinējo darbību un attīstību raksturo mūsdienu prasībām atbilstošas vides nodrošināšana kultūras norisēm, t.i., kultūras/tautas namu un bibliotēku pilnveidošana. Arī turpmāk ir nepieciešami ieguldījumi esošajās kultūras institūcijās, neskatoties uz jau līdz šim veiktajiem ieguldījumiem, t.i., jāturpina uzlabot pagastu kultūras centru infrastruktūru un pilnveidot materiāltehnisko bāzi, veikt ieguldījumus kultūrvēsturiskā mantojuma infrastruktūras attīstībā.

SPORTS



Jelgavas valstspilsētā ir radītas daudzveidīgas iespējas nodarboties ar sportu bērniem un jauniešiem, kā arī pieaugušajiem gan profesionālā, gan amatieru līmenī. Jelgavas valstspilsētai ir sporta sacensību organizēšanas pieredze, senas sporta tradīcijas, sadarbība ar sporta veidu federācijām, darbojas sporta klubi ar daudzgadīgu darbības pieredzi un atpazīstamību. Sporta nozare pilsētā ir mērķtiecīgi attīstīta, un tas ir veicinājis sporta skolu audzēkņu skaita ikgadēju pieaugumu, kā arī tautas sporta popularitātes pieaugumu. Pilsētā darbojas sporta skolas, kurām ir vadošās pozīcijas pārstāvētajos sporta veidos valstī. Pašvaldība finansiāli atbalsta pāreju no junioru uz pieaugušo sportu. Tomēr, neskatoties uz līdzšinējiem ieguldījumiem sporta jomā, tās būtiskai attīstībai ir nepietiekoši attīstīta sporta infrastruktūra, t.sk. izglītības iestādēs, un finansējums darbības pilnveidošanai.

Jelgavas novadā ir aktīva sporta dzīve, ar senām tradīcijām, dažādu iedzīvotāju grupu iesaisti un augstu rezultativitāti. Atbilstoši tam, pēdējā desmitgadē novadā ir īstenoti sporta bāzu attīstības projekti, t.sk. āra laukumi sporta aktivitātēm. Turpmākai attīstībai ir būtiski pilnveidot un attīstīt sporta infrastruktūru pagastu sporta bāzēs, t.sk. āra sporta infrastruktūru un aktīvās atpūtas vietas, lai iedzīvotāji tuvu savai dzīves vietai varētu nodarboties ar fiziskajām aktivitātēm un sportu.

VESELĪBAS APRŪPE UN VESELĪBAS VEICINĀŠANA



Pēdējā desmitgadē ir veikti ieguldījumi **Jelgavas valstspilsētas un Jelgavas novada** ārstniecības iestāžu infrastruktūras modernizēšanā.

Ģimenes ārstu izvietojums Jelgavas valstspilsētā un Jelgavas novadā kopumā ir vienmērīgs. Vienlaikus **Jelgavas novadā** ģimenes ārstu skaits uz 10 000 iedzīvotājiem ir būtiski mazāks nekā Jelgavas valstspilsētā. Lielu izaicinājumu rada tas, ka nozīmīga daļa ģimenes ārstu prakses **Jelgavas valstspilsētā** un **Jelgavas novadā** jau ir sasniegušas optimālo pacientu skaitu, tāpēc to kapacitāte uzņemt jaunus klientus ir ierobežota. Tāpat izaicinājums ir ģimenes ārstu novecošanās tendence, jo pastāv risks, ka ģimenes ārsta praksei nebūs pārņēmējs brīdī, kad ārsts dosies pensijā.

Nepieciešams rīcības plāns veselības aprūpes cilvēkresursu piesaistē abās pašvaldībās – ne vien attiecībā uz ģimenes ārstiem, bet arī citu specialitāšu ārstiem, ārstu palīgiem, medicīnas māsām, zobārstiem un vecmātēm.

Kontekstā ar primāro veselības aprūpi nozīmīga ir aptieku pieejamība. **Pilsētā** aptieku tīkls ir plašs, t.sk. darbojas diennakts aptieka, kas ir nozīmīga arī novada iedzīvotājiem. Savukārt **Jelgavas novadā** aptieku tīkls izvietots nevienmērīgi.

Jelgavas valstspilsētas iedzīvotāju pieeja ambulatorajiem un stacionārajiem veselības aprūpes pakalpojumiem vērtējama kā laba, bet **Jelgavas novada** iedzīvotājiem – kā apmierinoša. **Jelgavas valstspilsētā** izvietotas vairākas nozīmīgas veselības aprūpes iestādes, t.sk. reģionālā daudzprofilu slimnīca. Lai arī **Jelgavas novadā** tādu nav, no jebkuras novada apdzīvotas vietas Jelgavas pilsēta vai citas pilsētas, kurās ir pieejami šādi pakalpojumi, lielākoties ir ne ilgāk kā pusstundas brauciena attālumā. Lai nodrošinātu veselības aprūpes pakalpojumu pieejamību Jelgavas novada iedzīvotājiem, ir nepieciešams nodrošināt ērtu, pieejamu sabiedriskā transporta pakalpojumu vai individualizēta transporta risinājumus. Vienlaikus valsts mērogā nepieciešams risināt jautājumu par valsts finansētās veselības aprūpes pakalpojumu plašāku pieejamību, samazinot gaidīšanas laiku uz izmeklējumiem un speciālistu konsultācijām.

Jau šobrīd **Jelgavas valstspilsētas un Jelgavas novada** vide ir veselīgu dzīvesveidu atbalstoša, taču, ņemot vērā augošo interesi par veselīgu dzīvesveidu un fiziskām aktivitātēm, jāturpina attīstīt vidi un infrastruktūru iedzīvotāju veselīga dzīvesveida paradumu ieviešanai un uzturēšanai. Nav apkopota un pieejamā veidā publicēta informācija par infrastruktūras un vides iespējām veselīga dzīvesveida paradumu veidošanai. Uzmanība jāpievērš arī drošības jautājumiem, izmantojot pilsētas un novada infrastruktūru – gan ceļu satiksmes drošībai, gan drošībai peldvietās u.c.

Jelgavas valstspilsētā un Jelgavas novadā dažādu veselību veicinošu aktivitāšu laikā tiek veikts izglītojošais darbs par veselīgu uzturu, bet tas ir nepietiekams un bieži pārāk teorētisks. Informācija par veselīgu uzturu ir integrēta izglītības programmās. Jāuzrauga uztura normu ievērošana izglītības iestādēs, jānodrošina dzeramā ūdens pieejamība. Veselīga uztura nodrošināšanai izglītības iestādēs jāturpina piemērot Zaļā publiskā iepirkuma kritēriji. Organizējot izglītojošus pasākumus par veselīgu uzturu, jāpievērš uzmanība praktiskām aktivitātēm. Ļoti būtisks darbs nepieciešams ar skolēniem un viņu vecākiem. Ņemot vērā vispārējo bērnu un jauniešu mutes veselības stāvokli, nepieciešams veikt izglītojošu darbu ģimenēm par mutes veselību un veicināt zobārsta

pakalpojumu izmantošanu bērniem līdz 18 gadu vecumam, kad tas ir bezmaksas pakalpojums.

SOCIĀLĀ AIZSARDZĪBA



Pēc Labklājības ministrijas 2020. gada datiem secināms, ka **Jelgavas valstspilsētā** ir nepietiekams sociālo darbinieku skaits uz 1000 iedzīvotājiem – 0,87. **Jelgavas novadā** šis rādītājs ir pietiekams – 1,13. **Jelgavas valstspilsētas un Jelgavas novada** sociālajos pakalpojumos ir būtiski augstāks pakalpojumu institūcijā saņēmēju īpatsvars, salīdzinot ar citām pašvaldībām. Abās pašvaldībās nepieciešams turpināt attīstīt sabiedrībā balstītus sociālos pakalpojumus, lai veicinātu institūcijā esošo klientu pāreju uz dzīvi sabiedrībā, nodrošināt vienlīdzīgu pieeju iedzīvotāju vajadzībās balstītiem sociāliem pakalpojumiem, veicināt profesionālā sociālā darba attīstību, ieviest pabalstu (naudas vai pakalpojuma veidā) individuālo sociālās rehabilitācijas mērķu sasniegšanai, nodrošināt aprūpes mājās pakalpojumu (arī īslaicīgas aprūpes nepieciešamības gadījumos), nodrošināt psihologa individuālās konsultācijas un atbalsta grupas ģimenēm ar smagi slimiem ģimenes locekļiem, kā arī uzlabot mājokļa vides (iekšējās un ārējās) pieejamību, izstrādāt kompleksu pašvaldības atbalsta mehānismu ģimenēm ar bērniem (viena vecāka ģimenēm, daudz bērnu ģimenēm), veicināt sociālo uzņēmumu izveidi.

Kā **Jelgavas valstspilsētas, tā Jelgavas novada** Bāriņtiesu gadījumā ir būtiski pēc iespējas vairāk sekmēt bāreņu un bez vecāku gādības palikušo bērnu ārpusģimenes aprūpi ģimeniskā vidē (pie aizbildņiem, audžuģimenēs), palielināt audžuģimeņu skaitu. Jelgavas valstspilsētas Sociālo lietu pārvaldei, Jelgavas novada Sociālajam dienestam, kā arī Bāriņtiesām jāturpina sadarbība preventīvajā darbā ar sociālā riska ģimenēm.

JAUNATNES POLITIKA



Jelgavas valstspilsētā 2021. gadā vecumā no 13 līdz 25 gadiem bija 7046 jaunieši, bet **Jelgavas novadā** – 4033 jauniešu, t.sk. vislielākais jauniešu skaits bija Cenu pagastā – 547 un Ozolnieku pagastā – 488. Darbam ar jaunatni ir izstrādāts "Jelgavas pilsētas jaunatnes politikas rīcības plāns 2022.–2027. gadam" un "Jelgavas novada darba ar jaunatni rīcības plāns 2022.–2024. gadam". Dokumenti paredz aktīvākas jauniešu līdzdalības veicināšanu, darba tirgum un patstāvīgai dzīvei nepieciešamo prasmju un iemaņu apguvi, jaunatnes iekļaušanu.

Jelgavas valstspilsētā darbojas Skolēnu dome, strādā vairāki jaunatnes lietu speciālisti, tiek organizēts ikgadējs Jauniešu forums. Pilsētā darbojas arī Jaunatnes lietu konsultatīvā komisija, kuras mērķis ir veicināt jauniešu iniciatīvas, līdzdalību pašvaldības lēmumu pieņemšanā un sabiedriskajā dzīvē. Jelgavā darbojas jauniešu centrs, kas atbalsta jauniešu iniciatīvas un līdzdalību, piedāvā dažādas brīvā laika pavadīšanas iespējas, t.sk. veicinot jauniešu iesaistīšanos brīvprātīgajā darbā. Paredzēts izveidot

Jelgavas jauniešu centru Pārlielupes apkaimē un citur. Jelgavas valstspilsētas pašvaldība organizē jauniešu iniciatīvu projektu konkursu "Jaunieši var!".

Jelgavas novadā ir izveidota Jaunatnes lietu nodaļa, Jauniešu centri kalpo kā resursu bāze jauniešu ikdienas iniciatīvu veidošanā. Šobrīd ir 7 jauniešu centri – Ānes, Brankas, Elejas, Jaunsvirlaukas, Vircavas pagastos, Ozolniekos un Svētē. Livbērzes pagastā īsteno pilotprojektu jauniešu centram sadarbībā ar aktivitāšu centru un mūžizglītību. Šie centri ir veidoti, ņemot vērā jauniešu pašiniciatīvu. Kopš 2017. gada pagastos, kuros nav jauniešu centra, tiek veidotas jauniešu istabas – vide dažādu iniciatīvu plānošanai un brīvā laika pavadīšanai. Šobrīd šādas telpas ir Vilces, Zaļenieku un Kalnciema pagastos. Nepieciešams izveidot jauniešu istabas arī Salgales, Sesavas un Valgundes pagastos. Lai nodrošinātu pakalpojumu teritorijās, kur jaunatnes darbs patlaban netiek veikts, ir iespēja izveidot mobilās brigādes darbam ar jaunatni.

Tuvākajos gados pašvaldībām varētu nākties saskarties ar jauniešu skaita samazināšanos, jaunatnes darba speciālistu mainību un izdegšanu. Covid-19 pandēmija būtiski ietekmējusi jauniešu psiholoģisko labsajūtu un mentālo veselību. Nepieciešams sniegt atbalstu kā mentoringu vai koučingu darbā ar jauniešiem.

MOBILITĀTE



Jelgava valstspilsēta ir būtisks sabiedriskā transporta mezgls starp Rīgu un Zemgales reģionu. Jelgavai ir ļabi sasniedzamības rādītāji ar galvaspilsētu Rīgu, nacionālas nozīmes attīstības centriem – Liepāju, Ventspili, Jēkabpili, kā arī tuvāko apgabala centru Lietuvā – Šauļiem. Kā galvenā identifikējama sasaiste ar Rīgu, kas ir nozīmīga gan kravu pārvadājumiem, gan pasažieru satiksmei, jo Rīgas metropoles areālā koncentrējas lielākā daļa Latvijas uzņēmējdarbības, transporta un loģistikas uzņēmumu, administratīvo iestāžu, un šī biznesa darījumu vide nosaka stabilitā, pastāvīgu satiksmes plūsmu.

Valstspilsētā atsevišķu tranzītielu un maģistrālo ielu posmi ir kritiskā stāvoklī. Starpkvartālu, iekšpagalmu un grants seguma ielu un ceļu infrastruktūra ir nolietojusies, daudzviet ielu un ceļu apgaismojums, lietus ūdens novade neatbilst mūsdienu prasībām. Nepietiekošs autostāvvietu skaits valstspilsētā, īpaši dzīvojamā kvartālu iekšpagalmos Nepieciešams attīstīt gājēju, elektrisko skrejriteņu un veloinfrastruktūru, lai veicinātu iedzīvotāju pārvietošanās paradumu maiņu

Izveidojot reģionālu mobilitātes punktu pie Jelgavas valstspilsētas dzelzceļa stacijas un integrējot vairākus sabiedriskā transporta veidus, tiks radīta iespēja pasažieriem īsā laika posmā izvēlēties piemērotāko sabiedriskā transporta veidu. Jāveic pāreja uz bezemisiju sabiedriskā transporta autobusu izmantošanu.

Autoceļu tīkla attīstība ir viens no priekšnoteikumiem lauku teritoriju sabalansētai attīstībai. Jāturpina atjaunot **Jelgavas novada** autoceļus, jo tie ir kritiski nozīmīgi pakalpojumu pieejamībā un dzīves kvalitātē. Ņemot vērā automašīnu skaita pieauguma tendenci, nepieciešams izbūvēt automašīnu stāvlaukumus Jelgavas novada ciemos pie daudzdzīvokļu mājām, kā arī pie apmeklētākajām iestādēm, pilsētā un novadā jāveicina elektrouzlādes punktu attīstība, lai sekmētu pāreju uz bezemisiju transportlīdzekļiem.

Abām pašvaldībām jāizstrādā kopīgs mobilitātes plāns, jāturpina velotransporta infrastruktūras plānveida attīstība, lai radītu iespējas drošai un ērtai velosipēda izmantošanai atpūtai un lietišķām vajadzībām.

DROŠĪBA



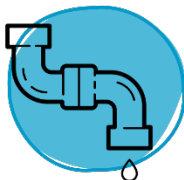
Sabiedrisko drošību **Jelgavas valstspilsētā** līdztekus Valsts policijai nodrošina arī pašvaldības policija. **Jelgavas novadā** par sabiedrisko kārtību rūpējas pašvaldības policijas inspektori. **Jelgavas valstspilsētā** vidēji gadā tiek reģistrēti 9206 izsaukumi. Turpina pieaugt reģistrēto izsaukumu skaits par trokšņošanu, jāuzsver arī pieaugoša tendence gadījumu skaitam, kad konflikts izraisīts bērnu klātbūtnē. Būtiski pieaug medicīniskajā atskurbtuvē ievietoto personu skaits. Pēdējo piecu gadu laikā pilsētā ceļu satiksmes negadījumu skaits ir pieaudzis par 15%. **Jelgavas novadā** gadā tiek saņemti 245 izsaukumi (2020. g.). Sadarbojoties ar sociālo dienestu un bāriņtiesu, tiek veikti reidi. Pašvaldības policija nodrošina kārtību atpūtas, sporta pasākumos, kā arī, sadarbībā ar Bauskas dzīvnieku patversmi, nodrošina klaiņojošo dzīvnieku izķeršanu.

Jelgavas valstspilsētā un Jelgavas novadā atrodas pieci nacionālās nozīmes riska objekti. Jelgavas un Jelgavas novada pašvaldība un Šauļu apgabala administrācija ir noslēgušas vienošanās protokolu "Par savstarpēju palīdzību dabas katastrofu, tehnogēno avāriju, lielu ugunsgrēku un ceļu satiksmes negadījumu seku likvidēšanā Latvijas Republikas un Lietuvas Republikas pierobežas teritorijā".

Jelgavas valstspilsētā tiek ieviesti viedie satiksmes drošības risinājumi, izstrādāta 3D plūdu zonu modelēšana, izveidota upju ūdens līmeņu kontroles sistēma, darbojas agrīnās apziņošanas sistēma, lai īstenotu atbilstošu iedzīvotāju rīcību katastrofas un katastrofas draudu gadījumā.

Nepieciešams pievērst uzmanību nepilngadīgo personu likumpārkāpumiem saistībā ar apreibinošu vielu lietošanu un iegādāšanos, turpināt preventīvo pasākumu īstenošanu bērnu tiesību aizsardzības jomā, strādājot ar nelabvēlīgām ģimenēm. Jāturpina attīstīt pašvaldības policijas materiāli tehniskā bāze, jāattīsta videonovērošanas sistēmas videointeligences risinājumi.

INFRASTRUKTŪRA UN VIDE



Lai nodrošinātu kvalitatīvu dzīves vidi gan **Jelgavas valstspilsētā**, gan Jelgavas novadā, ir veikti nozīmīgi ieguldījumi komunālās infrastruktūras sakārtošanā un attīstībā, lai sniegtu iedzīvotājiem un uzņēmējiem kvalitatīvus pakalpojumus, kā arī veicinātu negatīvās ietekmes uz vidi mazināšanu.

Jelgavas valstspilsētā centralizēto siltumapgādi nodrošina SIA "Gren Jelgava". Jelgavas centralizēto siltumapgādes sistēmu izmanto ap 16 000 māsasaimniecības jeb 420 dzīvojamās ēkas, tostarp arī individuālās jeb viengimeņu dzīvojamās mājas, un 173 juridiskie klienti. 2013. gadā Jelgavā darbu uzsāka biomasas koģenerācijas stacija, kas ir pirmā un joprojām vienīgā lielas jaudas biomasas koģenerācijas stacija Latvijā. Gadā ražotnē tiek saražots ap 230 GWh siltumenerģijas, kas var nodrošināt līdz 95% Jelgavas centralizētās siltumapgādes sistēmai nepieciešamās siltumenerģijas, bet pārējais apjoms tiek saražots dabasgāzes katlu mājās. Saražotā elektroenerģija tiek pārdota Nord Pool biržā. 2019. gadā pie biomasas koģenerācijas stacijas tika uzstādīta siltumenerģijas akumulācijas tvertne, kas uzkrāj saražoto siltumenerģiju, lai to izmantotu siltumenerģijas pieprasījuma maksimumstundās. Laika posmā no 2008. līdz 2020. gadam Jelgavā ir renovētas un nomainītas siltumtrases vairāk nekā 20 km garumā un no jauna izbūvēti 6,8 km. 2021. gadā 98,8% no Jelgavas centralizētās siltumapgādes siltumtīkliem bija renovēti vai izbūvēti no jauna. Gandrīz visās daudzdzīvokļu mājās Jelgavas valstspilsētā ir uzstādīti moderni individuālie siltumpunkti. Tie nodrošina apkures temperatūras regulēšanu un komforta temperatūras uzturēšanu ekā visa gada garumā.

Sadzīves atkritumu apsaimniekošanu Jelgavas valstspilsētā veic pilnsabiedrība "JKP" un valstspilsētā darbojas trīs dalīto atkritumu savākšanas laukumi, kurus apsaimnieko SIA "Zemgales EKO". Iedzīvotāji Jelgavas valstspilsētā bez maksas var nodot papīru, noteiktu veidu plastmasu, stiklu, metālu, elektrisko un elektronisko iekārtu atkritumus, luminiscētās lampas un dārza atkritumus. SIA "Zemgales EKO" regulāri kopā ar sadarbības partneriem rīko akcijas, kad iedzīvotāji bez maksas var nodot noteikta veida un daudzuma atkritumus (t.sk. vieglo automašīnu nolietotās riepas) bez maksas.

Organiskos atkritumus Jelgavas valstspilsētas iedzīvotāji var nodot atkritumu apsaimniekotājam vai nogādāt uz diviem dalīto atkritumu vākšanas punktiem. Pilsētā izveidoti vairāk nekā 102 dalītās atkritumu vākšanas punkti, kuros iedzīvotāji var bez maksas nodot šķirotos atkritumus.

Esošā ūdensapgādes/kanalizācijas inženierinfrastruktūra **Jelgavas novadā** ir nolietojusies un daļēji neatbilst vides kvalitātes prasībām. Jau vairākus gadus notiek intensīvs darbs pie ES

finansējuma piesaistes novada ciemu inženierinfrastruktūras attīstībai.

Jelgavas novadā sadzīves atkritumu apsaimniekošanu veic SIA "Jelgavas novada KU" un SIA "Clean R", kas transportē atkritumus uz atkritumu poligonu "Brakšķi" Līvberzes pagastā. Jelgavas novada teritorijā, galvenokārt, pagastu lielākajos ciemos, ir uzstādīti dalīto atkritumu savākšanas konteineri, kuru apsaimniekošanu organizē SIA "Zemgales EKO". Vērojama samērā zema iedzīvotāju aktivitāte atkritumu šķirošanā, tādēļ būtu nepieciešamas informācijas kampaņas par sadzīves atkritumu radīto vides piesārņojumu un katra iedzīvotāja daļību vides aizsardzībā. Centralizētu siltumapgādi Jelgavas novada teritorijā nodrošina SIA "Ozolnieku KSDU".

PĀRVALDĪBA UN DIGITALIZĀCIJA



Jelgavas valstspilsētas tīmekļvietnē apkopoti 162 pakalpojumi (pašvaldības iestādēs vai struktūrvienībās saņemamo pakalpojumu), to grupējums pieņemams portālam Latvija.lv. 25% no visiem pašvaldības pakalpojumiem tiek pieprasīti elektroniski (53% no visiem pašvaldības administrācijas pakalpojumiem).

Jelgavas novadā darbojas 16 Valsts un pašvaldību vienoto klientu apkalpošanas centri kā vienots pakalpojumu sniegšanas kontaktpunkts katrā novada pagastā un Jelgavas novada pašvaldības administratīvajā ekā pilsētā. Attālināti VPVKAC pakalpojumiem iedzīvotājam ir iespēja pieteikties, izmantojot platformu www.latvija.lv, kurā apkopoti gan klātienē pakalpojumi, gan šobrīd pieejami aptuveni 100 e-pakalpojumi. Portālā publicēti arī 97 Jelgavas novada pašvaldības klātienē sniegtie pakalpojumi, kas regulāri tiek aktualizēti un pilnveidoti.

Jelgavas valstspilsētas pašvaldības iestāde "Sabiedriskais centrs" organizē un koordinē pašvaldības darbu sabiedrības integrācijas, brīvprātīgā darba un jaunatnes politikas jomā, kā arī īsteno pašvaldības atbalstu biedrībām un nodibinājumiem. Pašvaldība ir izveidojusi Jelgavas valstspilsētas biedrību un nodibinājumu atbalsta programmu, kuras mērķis ir sekmēt iedzīvotāju aktivitāti un iesaistišanos pilsētas attīstības un sociālo problēmu risināšanā, veicināt labdarības tradīcijas. Jelgavas valstspilsētā attīstās brīvprātīgā darba kustība, iesaistot jauniešus, seniorus, cilvēkus ar īpašām vajadzībām. Izveidota neformālā apvienība "Brīvprātīgie Jelgavai". Kopš 2011. gada tiek pasniegta balva – Gada brīvprātīgais Jelgavā.

Jelgavas novada pašvaldība sadarbojas ar nevalstiskajām organizācijām, iznomā pašvaldībai piederošas telpas, palīdz organizēt un finansiāli atbalsta publiskus svētkus, nometnes, mācību un apmaiņas braucienus. Iedzīvotāji aktīvi uzņemas iniciatīvu un daļību dažādos pasākumos apkārtējās vides sakārtošanai un labiekārtošanai, sabiedrības intelektuāli un fiziskai attīstīšanai, kā arī izklaides un kultūras pasākumu nodrošināšanai.

Darbojas Jelgavas novada biedrību un nodibinājumu atbalsta programma.

Jelgavas valstspilsēta un **Jelgavas novada pašvaldības** ievieš digitālos risinājumus, investējot informācijas tehnoloģiju risinājumu attīstīšanā, lai veicinātu pilsētas kā informācijas sabiedrības centra un novada kā mūsdienu prasībām (arī attālinātā darbā un risinājumos) atbilstošas dzīves un darba vides attīstību. Pašvaldības turpinās sekmēt jaunu, atraktīvu informatīvu materiālu izstrādi un izplatīšanu digitālā formā, pilnveidot līdzdalību publiskos pakalpojumos (elektroniska datu apmaiņa, centralizētas informācijas sistēmas, autentifikācija), nodrošināt viedu pārvaldību – līdzdalību lēmumu pieņemšanā, izglītot digitālajās prasmēs visu vecumposmu iedzīvotājus, komunikācijā sasniegt jauniešus, mērķgrupu 15–24 gadi.

Ja bijušajā Jelgavas novadā ir samazinājies gan kopējais enerģijas patēriņš (par 20%), gan arī CO₂ emisiju apjoms, tad Ozolnieku novadā šie rādītāji pieaug.

KLIMATA PĀRMAIŅAS



Jelgavas valstspilsēta veic mērķtiecīgus pasākumus klimata pārmaiņu ietekmes mazināšanai. Laika periodā no 2005. līdz 2018. gadam Jelgavas valstspilsēta ir ievērojami attīstījies (tiek būvētas jaunas privātmājas, autotransporta plūsma kļuvusi daudz intensīvāka, attīstās jaunas ražošanas un komercēkas, izbūvētas jaunas apgaismes līnijas, palielinājies apkurināmo kvadrātmetru daudzums) un kopējais enerģijas patēriņš aplūkotajā laika periodā pieaudzis par 9%. Tomēr veikto pasākumu rezultātā, it īpaši – izbūvējot biomasas koģenerācijas staciju elektroenerģijas un siltumenerģijas ražošanai, samazinot siltuma zudumus pārvades tīklos, uzlabojot energoefektivitāti pašvaldības ēkās, renovējot daudzdzīvokļu mājas un būvējot energoefektīvākas privātmājas u.c. pasākumu rezultātā, CO₂ izmešu apjoms no 2005. gada pilsētā nav pieaudzis, bet ir samazinājies par 28%. Lai veicinātu atjaunojamo energoresursu izmantošanu sabiedriskajā transportā, pilsētai iegādāti četri videi draudzīgi sabiedriskie transportlīdzekļi (elektroautobusi) un divas uzlādes stacijas iekārtas. Jelgavas valstspilsētas apņemšanās ir līdz 2030. gadam samazināt siltumnīcefektu izraisošo gāzu emisijas par 40% (salīdzinot ar 2005. gadu) un pielāgoties notiekošajām klimata izmaiņām.

Līdz 2023. gada beigām pašvaldības sadarbībā ar komersantiem plāno zaļās enerģijas infrastruktūras izveidi bijušā lidlauka un tam pieguļošajās teritorijās (saules enerģija, vēja enerģija, ūdeņradis, biomasas enerģija u.c.). Zaļajā industriālajā zonā plānots izvērst inovatīvu un augstās tehnoloģijās balstītu, klimatneitrālu bioekonomikas produktu ražošanu, industriālajai teritorijai piesaistīt energoietilpīgas ražotnes, ļaujot tām ražošanā izmantot atjaunīgos energoresursus, kā arī no vēja enerģijas plānots ražot atjaunīgo ūdeņradi.

Kopējais enerģijas patēriņš un CO₂ emisiju apjoms **Jelgavas novadā** laika periodā no 2012. līdz 2016. gadam ir bijis atšķirīgs.

3. STRATĒGISKĀ DAĻA

3.1. Ilgtermiņa stratēģiskie uzstādījumi

Šajā sadaļā raksturots Jelgavas valstspilsētas un Jelgavas novada stratēģiskais ilgtermiņa attīstības redzējums – attīstības vīzija, stratēģiskie mērķi un ilgtermiņa prioritātes.

Jelgavas valstspilsētas un Jelgavas novada vīzija ir teritorijas nākotnes redzējums, kas ietver nozīmīgākos valstspilsētas un novada attīstības resursus. Atslēgas vārdi ir cilvēks, daba, zināšanas, tehnoloģijas un inovācijas. Pilsētas un novada būtiskākās vērtības ir ģimene, darba tikums, dabas resursi – Lielupes ūdeņi ar pietiekām, vide un tradicionālā lauksaimniecība, kā arī kultūrvēsturiskais mantojums.

JELGAVAS VALSTSPILSĒTAS UN JELGAVAS NOVADA ATTĪSTĪBAS VĪZIJA

VĪZIJA	<p>Jelgava – pilsēta izaugsmei ar harmonisku, piederību veicinošu dzīves un kultūrvīdi. Inovāciju pilsēta, kurā koncentrējas izglītības, pētniecības un radošuma potenciāls, ar dinamisku, eksportspējīgu un zināšanām balstītu ekonomiku.</p> <p>Jelgavas novads – droša, ilgtspējīga un harmoniska vide dzīvošanai un ideju īstenošanai, kur galvenā vērtība ir cilvēks. Teritorija ar koptu Zemgales ainavu pievilcīgā, tīrā vidē ar spēcīgu tradicionālo lauksaimniecību, stabiliem ražošanas, pārstrādes un pakalpojumu uzņēmumiem.</p>
---------------	--

Stratēģiskajā ietvarā ir noteikti trīs ilgtermiņa stratēģiskie mērķi un piecas ilgtermiņa prioritātes, kas ir nozīmīgas vīzijas sasniegšanai:

STRATĒGISKIE MĒRĶI	SM1 Izglītots, aktīvs un radošs iedzīvotājs	SM2 Mūsdienīga un ilgtspējīga dzīves vide	SM3 Ekonomiskā attīstība, zināšanu, tehnoloģiju un jauninājumu ieviešana
ILGTERMIŅA PRIORITĀTES	IP1 Sabalansēta un nākotnes vajadzībām atbilstošu tehnoloģiju un prasmju attīstība	IP2 Droša un mūsdienīga dzīves vide un teritoriju sasniedzamība	IP3 Energoefektivitāte un klimatneitralitāte
	IP4 Inovatīva, sabiedrībai atvērta publiskā pārvalde	IP5 Uzņēmumu konkurētspēja un produktivitāte	



SM 1 IZGLĪTOTS, AKTĪVS UN RADOŠS IEDZĪVOTĀJS

Mērķis paredz ieguldījumus Jelgavas valstspilsētas un Jelgavas novada pamatvērtībā – cilvēkā. Vienlīdzīga un savlaicīga piekļuve kvalitatīviem un izmaksu ziņā pieejamiem pakalpojumiem, iespējas un izvēles izglītībai, kultūrai, radošajām izpausmēm, pilsoniski aktīvam, veselīgam un pilnvērtīgam dzīvesveidam. Sociālais atbalsts, pieejama un kvalitatīva veselības aprūpe.

SM 2 MŪSDIENĪGA UN ILGTSPĒJĪGA DZĪVES VIDE

Mērķis paredz veidot sakārtotu un drošu Jelgavas valstspilsētas un Jelgavas novada vidi iedzīvotāju dzīvei, darbam un atpūtai. Konkurētspējīgas un videi draudzīgas infrastruktūras attīstība, ieviešot zaļus un viedus risinājumus klimata radīto pārmaiņu mazināšanai. Ilgtspējīgi mobilitātes risinājumi. Kultūrvēsturisko vērtību saglabāšana un attīstība. Bioloģiskā daudzveidība dabas aizsargājamajās teritorijās, koptas Zemgales dabas ainavas un vērtīgas lauksaimniecības zemes rada pievilcīgu dzīves vidi, iespējas kvalitatīvi atpūsties un strādāt, nodrošinot pārticību.

SM 3 EKONOMISKĀ ATTĪSTĪBA, ZINĀŠANU, TEHNOĻIJU UN INOVĀCIJU IEVIEŠANA

Mērķis paredz valstspilsētas un novada iedzīvotāju ienākumu un labklājības pieaugumu, ekonomiskās aktivitātes balstot Zemgales reģiona priekšrocībās, digitalizācijā, sinerģijā, augstā pievienotā vērtībā. Jelgavas valstspilsētā un Jelgavas novadā ir dinamiska, uz zināšanām balstīta ekonomika, tiek realizēts izglītības, pētniecības un jauninājumu potenciāls. Tiek radītas jaunas darba vietas, sabiedrības dzīves kvalitāte uzlabojas.

Ilgtermiņa prioritātes atspoguļo nozīmīgākos attīstības virzienus stratēģisko mērķu sasniegšanai.

IP 1 SABALANSĒTA UN NĀKOTNES VAJADZĪBĀM ATBILSTOŠU TEHNOLOĢIJU, INOVĀCIJU UN PRASMJU ATTĪSTĪBA

Inovatīva ekonomika, attālinātais darbs un saziņa e-pasaulē rada digitālo transformāciju, kura pieprasa arvien jaunas zināšanas un kompetences. Tehnoloģiskā kompetence kļūst par vienu no cilvēka pamatvajadzībām, tāpēc būtiski attīstīt dažādu jomu prasmes, radošas iemaņas, atvērtību pārmaiņām. Izglītība mūža garumā, inovācijas, pieredze un spēja pielāgoties ir šīs prioritātes svarīgākie virzieni, kas attiecināmi gan uz cilvēka darbību, gan nozaru attīstību.

IP 2 DROŠA UN MŪSDIENĪGA DZĪVES VIDE UN TERITORIJU SASNIEDZAMĪBA

Jelgavas valstspilsētas un Jelgavas novada nākotnes attīstībā nozīmīga ir atrašanās Eiropas transporta tīkla – TEN-T pamattīkla un visaptverošā tīkla autoceļu un dzelzceļu mezgla punktā. Droša un ērta sasniedzamība, droši ceļi visiem satiksmes dalībniekiem, īpaši mazaizsargātajiem, mobilitātes punktu attīstība. Ieviesti viedie risinājumi dzīves vides drošībai, uzlabotas sabiedriskā transporta saites starp novada nozīmes centriem un reģiona centru – Jelgavu. Kvalitatīvas un ilgtspējīgas dzīves vides, mājokļu un teritoriju attīstība. Pašvaldības ir apzinājušas iespējamās draudus sabiedriskās kārtības un drošības, kā arī civilās aizsardzības jomā, atbildīgie dienesti ir gatavi rīcībām iespējamā kaitējuma cilvēkam, īpašumam un videi mazināšanai.

IP 3 ENERGOEFEKTIVITĀTE UN KLIMATNEITRALITĀTE

Jelgavas valstspilsētas un Jelgavas novada iedzīvotāji dzīvo tīrā un klimatneitrālā vidē, harmonijā ar dabu, pielāgojoties klimata pārmaiņu radītajiem riskiem. Teritorijā esošās dabas vērtības tiek atbildīgi izmantotas rekreācijas un tūrisma attīstībai. Lai mazinātu siltumnīcefekta gāzu apjomu un to ietekmi uz klimata pārmaiņām, tiek ieviesti energoefektivitātes pasākumi, īstenota pāreja uz mazemisiju un bezemisiju transportlīdzekļiem. Palielinās atjaunojamo energoresursu (it īpaši saules, vēja, ģeotermālās enerģijas), viedo tehnoloģiju izmantošana klimata pārmaiņu mazināšanai, tiek veikta pētniecība un inovācijas klimata un ilgtspējīgas enerģētikas jomā, īstenojot "Eiropas zaļo kursu".

IP 4 INOVATĪVA, SABIEDRĪBAI ATVĒRTA PĀRVALDE

Profesionāla, efektīva un atvērta pārvaldība uzlabo Jelgavas valstspilsētas un Jelgavas novada teritoriju konkurētspēju, sadarbību ar citām pašvaldībām un institūcijām. Tiek pilnveidoti digitālie pārvaldības risinājumi. Īstenojot sabiedrības integrācijas pasākumus, brīvprātīgo darbu un jaunatnes politiku, tiek veicināta sabiedrības pašiniciatīva, saliedēšanās un lokālpatriotisms. Iedzīvotāji aktīvi līdzdarbojas teritorijas attīstībai.

IP 5 UZŅĒMUMU KONKURĒTSPĒJA UN PRODUKTIVITĀTE

Jelgavas valstspilsētas un Jelgavas novada ekonomiskās attīstības atslēgvārdi ir konkurētspēja un sinerģija, kuru rada Zemgalei raksturīgā tradicionālā saimniecība un kultūra, jaunākās tehnoloģijas un digitālā transformācija. Izglītības, zinātnes un uzņēmējdarbības kompleksa, uz rezultātu vērsta sadarbība. Energoresursu cenu krīze

veicina enerģētikas attīstības tempu, atjaunojamo energoresursu izmantošanu, virzību klimata radīto pārmaiņu un risku mazināšanai. Sadarbība un partnerība starp attīstības centru un lauku teritoriju uzņēmējiem konkurētspējas uzlabošanai, produktivitātes kāpināšanai un jaunū darba vietu izveidei.

3.2. Stratēģisko mērķu sasniegšanas rādītāji

Lai izvērtētu, kā Stratēģijas darbības periodā tiek sasniegti ilgtermiņa attīstības mērķi, ir noteikti salīdzināmie rādītāji. Pieņemot, ka pats svarīgākais ir cilvēks, būtiski analizēt tādu rādītājus kā demogrāfiskās izmaiņas, bērnu, jauniešu skaits, kā arī migrācija. Analizējot minētos rādītājus ir iespējams noteikt, cik pievilcīga vide pilsētā un novadā cilvēkam ir dzīvošanai un darbam, kā arī kādas ir iespējas nodrošināt labklājību un saņemt kvalitatīvus pakalpojumus.

Stratēģijas darbības laikā būtiski saglabāt arī dabas vērtības, gan tās vērtība, kuras ir iekļautas ĪADT *Natura 2000* tīklā, gan tās ĪADT, kas minētajā tīklā nav iekļautas.

Klimata pārmaiņas ir viens no lielākajiem draudiem mūsu videi, sociālajai videi un arī ekonomikai. ES jau ilgu laiku ir pasaules līdere cīņā pret klimata pārmaiņām. Latvijas stratēģija klimatneitralitātes sasniegšanai līdz 2050. gadam nosaka 100% SEG emisiju samazināšanu visos tautsaimniecības sektoros, tāpēc ilgtermiņā ir jāvērtē arī klimata rādītāji.

Tabulās 3.2.1., 3.2.2., 3.2.3. ir uzrādīti uzraudzības rādītāji, kas atbilst trim noteiktajiem stratēģiskajiem mērķiem.

3.2.1. tabula. Stratēģiskā mērķa "Izglītots, aktīvs un radošs iedzīvotājs" (SM1) uzraudzības rādītāji

Rādītājs	Bāzes vērtības gads	Datu avots	Bāzes vērtība		2027	2034
Iedzīvotāju skaits	2020	CSP	55 336	Jelgavas valstspilsēta	samazinās lejupslīdes temps	samazinās lejupslīdes temps
			31 969	Jelgavas novads ¹		
Dzimušo skaits	2020	CSP	627	Jelgavas valstspilsēta	nesamazinās	nesamazinās
			320	Jelgavas novads		
Bērnu līdz 15 gadu un jauniešu līdz 24 gadu vecumam skaits	2020	CSP	15 415	Jelgavas valstspilsēta	nesamazinās	nesamazinās
			8 459	Jelgavas novads		
Darbspējas vecuma iedzīvotāju skaits	2020	CSP	33 914 / 61,3%	Jelgavas valstspilsēta	nesamazinās	nesamazinās
			20 266 / 63,4%	Jelgavas novads		

JELGAVAS VALSTSPILSĒTAS UN JELGAVAS NOVADA ILGTSPĒJĪGAS ATTĪSTĪBAS STRATĒGIJA LĪDZ 2034. GADAM

Rādītājs	Bāzes vērtības gads	Datu avots	Bāzes vērtība		2027	2034
Dabiskais pieaugums	2020	CSP	-160	Jelgavas valstspilsēta	nesamazinās	nesamazinās
			-165	Jelgavas novads		
Migrācijas saldo	2020	CSP	-21	Jelgavas valstspilsēta	samazinās lejupslīdes temps	samazinās lejupslīdes temps
			-84	Jelgavas novads		
Iedzīvotāju aktivitāte pašvaldību vēlēšanās	2017	CVK	43,37%	Jelgavas valstspilsēta	pieaug	pieaug
			41,25%	Jelgavas novads		
Iedzīvotāju aktivitāte Saeimas vēlēšanās	2018	CVK	58,50%	Jelgavas valstspilsēta	pieaug	pieaug
			49,71%	Jelgavas novads		

¹ Jelgavas novads – bij. Jelgavas novads un bij. Ozolnieku novads kopā

3.2.2. tabula. Stratēģiskā mērķa "Mūsdienīga un ilgtspējīga dzīves vide" (SM2) uzraudzības rādītāji

Rādītājs	Bāzes vērtības gads	Datu avots	Bāzes vērtība		2027	2034
ĪADT / biotopu platība	2020	DAP	271,5 ha / 394 ha	Jelgavas valstspilsēta	pieaug	pieaug
			7981,6 ha / -	Jelgavas novads		
Reģistrēto elektroauto skaits	2020	CSDD	26	Jelgavas valstspilsēta	pieaug	pieaug
			9	Jelgavas novads		
Reģionālas nozīmes mobilitātes punkti	2020	Pašvaldība	0	Jelgavas valstspilsēta	saglabājās	saglabājās
			0	Jelgavas novads		
Vietējās nozīmes mobilitātes punkti	2020	Pašvaldība	0	Jelgavas valstspilsēta	pieaug	pieaug
			0	Jelgavas novads		
Siltumnīcefektu izraisošo gāzu emisijas	2005	Pašvaldību Enerģētiskās rīcības plāni	152 302 t	Jelgavas valstspilsēta	2030. gadā mīnus 40% pret 2005. gadu	
	2012		~40 000 t	bij. Jelgavas novads	samazinās	samazinās
			~12 000 t	bij. Ozolnieku novads		
Tūristu skaits	2020	TIC	13 621	Jelgavas valstspilsēta	pieaug	pieaug

Rādītājs	Bāzes vērtības gads	Datu avots	Bāzes vērtība		2027	2034
			17 590	Jelgavas novads		

3.2.3. tabula. Stratēģiskā mērķa "Ekonomiskā attīstība, zināšanu, tehnoloģiju un inovāciju ieviešana (SM3) uzraudzības rādītāji

Rādītājs	Bāzes vērtības gads	Datu avots	Bāzes vērtība		2027	2034
Ekonomiski aktīvo individuālo komersantu un komercsabiedrību skaits uz 1000 iedzīvotājiem	2020	CSP	44	Jelgavas valstspilsēta	pieaug	pieaug
			25	bij. Jelgavas novads		
			45	bij. Ozolnieku novads		
Darba ņēmēju mēneša vidējo bruto darba samaksa	2020	CSP	1091 EUR	Jelgavas valstspilsēta	pieaug	pieaug
			1055 EUR	bij. Jelgavas novads		
			1139 EUR	bij. Ozolnieku novads		
Bezdarba līmenis	2020	NVA	5,0%	Jelgavas valstspilsēta	nepieaug	nepieaug
			5,0%	bij. Jelgavas novads		
			4,6%	bij. Ozolnieku novads		
Pievienotā ekonomiskā vērtība - kopā un uz 1 iedzīvotāju	2020	CSP	594,4 milj. EUR	Jelgavas valstspilsēta	pieaug	pieaug
			10 741 EUR/iedz.			
IKP - kopā un uz 1 iedzīvotāju	2020	CSP	681,1 milj. EUR	Jelgavas valstspilsēta	pieaug	pieaug
			12 285 EUR			
Nodrošinātās darba vietas/ nodarbināto skaits	2020	CSP	23 906	Jelgavas valstspilsēta	pieaug	pieaug

4. STRATĒGISKO DOKUMENTU SASKAŅOTĪBA

Jelgavas valstspilsētas un Jelgavas novada attīstības stratēģija ir pakārtota hierarhiski augstākajam ilgtermiņa attīstības plānošanas dokumentam – Latvijas ilgtermiņa attīstības stratēģija līdz 2030. gadam, kā arī Zemgales plānošanas reģiona ilgtspējīgas attīstības stratēģijai 2015.–2030. Izvirzot Jelgavas valstspilsētas un Jelgavas novada ilgtermiņa attīstības prioritātes, tika ņemtas vērā Jelgavas, bijušo Jelgavas novada un Ozolnieku novada iepriekš noteiktās ilgtermiņa attīstības vizijas un prioritātes.

Stratēģijas izstrādē ir ņemtas vērā Jelgavas novadā apvienoto pašvaldību un Jelgavas valstspilsētas (līdz administratīvi teritoriālajai reformai) izstrādātās ilgtspējīgās attīstības stratēģijas, lai nodrošinātu pēctecību:

- Jelgavas novada ilgtspējīgas attīstības stratēģija 2014.–2033. gadam;
- Jelgavas pilsētas ilgtermiņa attīstības stratēģija 2007.–2020. gadam;
- Ozolnieku novada ilgtspējīgas attīstības stratēģija 2012.–2036. gadam.

Jelgavas valstspilsētas un Jelgavas novada telpiskās attīstības virzienu izvērtēšana un telpiskās attīstības vadlīniju noteikšana ir balstīta uz pašvaldību spēkā esošo teritorijas plānojumu analīzi, kā arī uz iepriekš minētajos ilgtermiņa attīstības plānošanas dokumentos izvirzītajiem vispārējiem attīstības virzieniem:

- Jelgavas novada teritorijas plānojums 2011.– 2023. gadam;
- Jelgavas pilsētas teritorijas plānojums 2009. – 2021. gadam ar grozījumiem;
- Ozolnieku novada teritorijas plānojums 2020.

Telpiskās attīstības perspektīvā akcentēti trīs galvenie aspekti:

- sasniedzamība un mobilitātes iespējas;
- apdzīvojamums kā ekonomiskās attīstības, cilvēku kvalitatīvas dzīves un darba vide;

4.1. tabula. Ilgtermiņa prioritāšu saskaņotība

Latvijas ilgtspējīgās attīstības stratēģija 2030	Zemgales plānošanas reģiona ilgtspējīgas attīstības stratēģija 2015 – 2030	Jelgavas valstspilsētas un Jelgavas novada Ilgtspējīgas attīstības stratēģija līdz 2034. gadam
<ul style="list-style-type: none"> • Kultūras telpas saglabāšana, mijiedarbība un bagātināšana. • Cilvēkkapitāla bāzes vērtība un produktivitāte. • Kvalitatīva un pieejama izglītība mūža garumā. • Iespēju vienlīdzība un vidusslāņa veidošanās. • Masveida jaunrade un inovācija. • Atjaunojama un droša enerģija. • Dabas vērtību un pakalpojumu ilgtspējīga apsaimniekošana. 	<ul style="list-style-type: none"> • Zemgale – reģions ar attīstītu bioekonomiku, lauksaimniecību un uz vietējiem resursiem balstītu pārtikas rūpniecību un amatniecību. • Zemgale – intensīvās lauksaimniecības un ekosaimniekošanas "sadzīvošanas" modelis. • Zemgales nacionālas un reģionālas nozīmes pilsētas – reģiona rūpniecības un pakalpojumu centri, kas dod attīstības starojumu lauku teritorijām. • Apdzīvoti Zemgales lauku apvidi, kur attīstās mazā uzņēmējdarbība un ir saglabāta tradicionālā dzīves vide. • Zemgale – izglītības, zinātnes un inovāciju reģions ar Latvijas Lauksaimniecības universitāti (kopš 2022.gada septembra mainīts nosaukums uz LBTU), kā intelektuālo potenciālu Latvijas un Zemgales, īpaši lauku, attīstībai un spēcīgām profesionālās izglītības iestādēm. 	<ul style="list-style-type: none"> • Sabalansēta un nākotnes vajadzībām atbilstoša tehnoloģiju un prasmju attīstība. • Droša un mūsdienīga dzīves vide un teritoriju sasniedzamība. • Energoefektivitāte un klimatneitralitāte. • Inovatīva, sabiedrībai atvērta publiskā pārvalde. • Uzņēmumu konkurētspēja un produktivitāte.



- nacionālo interešu telpas – unikālas dabas un kultūrvēstures teritorijas, kas nozīmīgas Zemgales un visas valsts attīstībai.

Jelgavas valstspilsēta un Jelgavas novads ietver pilsētas un lauku attīstības telpu, kā arī izcilus dabas, ainavu un kultūrvēsturisko teritoriju areālus, kur koncentrētas unikālas vērtības, kas veido Latvijas un tās dažādo pilsētu un novadu identitāti un starptautisko atpazīstamību

5. TĒLPISKĀS ATTĪSTĪBAS PERSPEKTĪVA

Jelgavas valstspilsētas un Jelgavas novada telpiskās attīstības perspektīva nosaka vēlamo teritorijas telpisko struktūru, ietverot:

- apdzīvojuma struktūru un priekšlikumus attīstības centru izvietojumam, tai skaitā, nosakot publisko pakalpojumu klāstu;
- galvenos transporta koridorus un infrastruktūru;
- inženiersistēmu, elektropārvades un telekomunikācijas tīklus un objektus;
- dabas teritoriju telpisko struktūru, tai skaitā ĪADT tīklu;
- ainaviski vērtīgās un kultūrvēsturiski nozīmīgās teritorijas;
- prioritāri attīstāmās teritorijas.

Telpiskās attīstības perspektīva konceptuāli attēlo vēlamo Jelgavas valstspilsētas un Jelgavas novada telpisko attīstību, ņemot vērā vīzijā (nākotnes redzējumā) noteiktos stratēģiskos uzstādījumus un sekmējot ilgtermiņa attīstības mērķu sasniegšanu.

Telpiskās attīstības perspektīvas galvenie virzieni ir:

- modernas un kvalitatīvas pilsētībūvnieciskās struktūras attīstība;
- pilsētas – lauku sadarbības un funkcionālo saikņu veidošana;
- līdzsvarota apdzīvoto vietu struktūra novada teritorijā, kas nodrošina pēc iespējas līdzvērtīgākus dzīves un darba apstākļus un augstu dzīves kvalitāti iedzīvotājiem dažāda līmeņa apdzīvotajās vietās;
- teritoriju, pakalpojumu sasniedzamības un mobilitātes iespēju uzlabošana;
- industriālo teritoriju ar attīstītu inženiertehnisko nodrošinājumu pieejamība;
- energoefektīvu un ilgtspējīgu risinājumu ieviešana sabiedrisko pakalpojumu nodrošināšanai;
- dabas teritoriju un kultūras mantojama ilgtspējīga apsaimniekošana un attīstība.

5.1. Apdzīvojuma struktūra un priekšlikumi attīstības centru izvietojumam

Apdzīvojuma struktūra un tās attīstības vadlīnijas veido priekšnosacījumus teritoriju ekonomiskai attīstībai un dzīves vides kvalitātei, un ir pamats pakalpojumu nodrošinājuma plānošanai.

Ņemot vērā Latvijas ilgtermiņa attīstības stratēģijā līdz 2030. gadam un Zemgales plānošanas reģiona ilgtspējīgas attīstības stratēģijā 2015 – 2030 noteiktos telpiskās attīstības virzienus, tostarp, attiecībā uz apdzīvojumu, lai nodrošinātu līdzvērtīgus dzīves un darba apstākļus Jelgavas valstspilsētā un Jelgavas novada teritorijā, kopējās apdzīvojuma struktūras attīstībai noteikts attīstības centru tīkls, ko veidos pieci attīstības centru līmeņi:

- 1) nacionālas nozīmes attīstības centrs;
- 2) novada nozīmes attīstības centrs – Pilsēta;
- 3) novada nozīmes attīstības centri;
- 4) vietējas nozīmes attīstības centri;
- 5) kopienu nozīmes attīstības centri.



Jelgavas valstspilsēta

Jelgavas valstspilsēta ir nacionālas nozīmes attīstības centrs, kas nodrošina dažādu pakalpojumu pieejamību un darba vietu piedāvājumu ne tikai savas administratīvās teritorijas, bet arī citu teritoriju – īpaši pilsētai pieguļošā Jelgavas novada – iedzīvotājiem. Lielākā daļa nacionālas un reģionālas nozīmes administratīvo un apkalpes objektu atrodas tieši Jelgavas valstspilsētā.

Jelgava attīstījusies ar monocentrisku pilsētībūvniecisko struktūru, lielākā daļa administratīvo un apkalpes objektu ir izvietojusies pilsētas centrā. Jelgavas telpisko struktūru raksturo arī tās ģeogrāfiskais dalījums Lielupes kreisā krasta un Lielupes labā krasta teritorijā, ko vieno autotransporta tilts un dzelzceļa tilts.

Jelgavas dzīvojamās teritorijas ir sadalītas mazstāvu, savrupmāju un daudzstāvu dzīvojamo māju apbūves teritorijās:

- mazstāvu apbūves teritorijas veido vēsturiskā apbūve pilsētas centra tuvumā, centram pieguļošās teritorijas;
- savrupmāju apbūves teritorijas ir izvietojusies jau vēsturiski noteiktos rajonos ap pilsētas centru un Pārlielupē, kā arī turpina veidoties pilsētas perifērijas daļā – līnijā, Miezītes, Viskaļu, Kalnciema ceļa apkaimēs;
- vasarnīcu apbūves teritorijas, kas ir izveidojušās Tērvetes ielā, Būriņu ceļā, Staļģenes ielas, Meiju ceļā/1.līnijas rajonā;
- daudzstāvu dzīvojamās apbūves teritorijas atrodas, galvenokārt, pilsētas centra dzīvojamās kvartālos, Atmodas ielas apkaimē un Pārlielupē.

Jaunā pilsētas teritorijas plānojuma izstrādes ietvaros plānots pilsētas teritorijas dalījums apkaimēs².

Saskaņā ar Zemgales plānošanas reģiona attīstības programmā 2021. – 2027. gadam noteikto Jelgavas valstspilsētas funkcionālajā teritorijā ietilpst visa Jelgavas novada teritorija.

Jelgavas novads

Jelgavas novada apdzīvojuma struktūru veido ciemi, lauku viensētas un viensētu grupas. Ciemu teritoriju telpisko struktūru galvenokārt raksturo gan kompaktas un urbanizētas teritorijas ar plašāku pakalpojumu klāstu, gan teritorijas, kas raksturojas ar vienkopus izvietotām savrupmāju grupām, taču bez publiskās un inženiertehniskās infrastruktūras.

Jelgavas novadā vērojama arvien pieaugoša urbanizācija, kuras ietekmē, pieaugot iedzīvotāju īpatsvaram ciemu teritorijās, esošie ciemi kļūst arvien apdzīvotāki un attīstās jaunas apbūves teritorijas. No visiem Jelgavas novada iedzīvotājiem 71% dzīvo esošo ciemu teritorijās.

Jelgavas novada apdzīvojuma struktūra kopumā ir veidojusies ap Jelgavas valstspilsētu. Jelgavas valstspilsēta, būdama nacionālas nozīmes attīstības centrs ar plašu pakalpojumu grozu, ietekmē arī Jelgavas novada attīstību, tomēr, kā jau minēts iepriekš, valstspilsēta ir attīstījusies kā monocentriska struktūra. Lai attālinātos no Jelgavas valstspilsētas monocentriskās attīstības modeļa ietekmes (*monocentrisms balstās uz vienu dominējošo centru visās jomās, monocentriska pilsētas sistēma parasti noved pie diverģences*³), Jelgavas novadā ir veidojama un attīstāma policentriska struktūra (*policentriska attīstība ir alternatīva monocentriskai attīstībai, cenšoties mazināt tās negatīvās sekas un disfunkciju*⁴), starp apdzīvotajām vietām veidojot horizontālu tīklojumu – apdzīvoto vietu tīklu, kurā “mezgla” punkti ir dažādas nozīmības un lieluma attīstības centri, paredzot mijiedarbību lauku teritorijai ar ciemu, potenciālās Ozolnieku pilsētas un Jelgavas valstspilsētas teritoriju, savā starpā veicinot sadarbību starp dažāda līmeņa attīstības centriem, funkcionāli papildinot citam citu, tādā veidā veidojot līdzsvarotu un ilgtspējīgu kopējo novada attīstību.

Zemgales plānošanas reģiona ilgtspējīgas attīstības stratēģijā 2015 – 2030 ir sniegti priekšlikumi Jelgavas novada attīstības centriem, nosakot par novada nozīmes attīstības centriem Eleju, Kalnciemi, Lielplatonu, Līvberzi, Nākotni, Platonu, Sesavu, Staļģeni, Svēti, Valgundi, Vilci, Vircavu, Zaleniekus, Garozu, Emburgu un Ozolniekus; reģionālas nozīmes attīstības centrs Jelgavas novadā nav noteikts.

Izvērtējot vēsturiski izveidojušos Jelgavas novada apdzīvojuma struktūras izvietojumu, esošo apdzīvoto vietu apbūves struktūru, attīstības potenciālu, apkalpes teritorijas, pašreizējo iedzīvotāju skaitu, infrastruktūras un publisko pakalpojumu nodrošinājumu, kā arī ņemot vērā ilgtermiņa attīstības plānošanas dokumentus, tiek secināts, ka, attiecībā uz Jelgavas novadu, Zemgales plānošanas reģiona ilgtspējīgas attīstības stratēģijā 2015 – 2030 piedāvāto apdzīvojuma struktūru nepieciešams pilnveidot. Lielākā daļa Zemgales plānošanas reģiona stratēģijā norādītie novada nozīmes attīstības centri, šobrīd par tādiem nebūtu uzskatāmi, savukārt attiecībā uz Ozolniekiem secināms, ka vairāku gadu griezumā Ozolnieki savā attīstībā ir straujāk virzījušies uz priekšu nekā citi novada ciemi, pakāpeniski pieaugot arī iedzīvotāju skaitam, attīstoties pakalpojumiem un

uzņēmējdarbībai, attīstoties jaunām dzīvojamās apbūves teritorijām, līdz ar to Ozolnieki būtu izdalāmi atsevišķā attīstības centra līmenī.

Ņemot vērā minēto, Jelgavas novada kopējā attīstības struktūra tiek veidota no dažādu līmeņu attīstības centriem, turpmākajam attīstības periodam nosakot četru dažādu līmeņu attīstības centru iedalījumu (skatīt 5.1.1.tabulu).

Šāds attīstības centru iedalījums veicinās ciemu un lauku savstarpējo mijiedarbību, attīstot kvalitatīvu, atbilstošu pakalpojumu pieejamību, kā arī veicinās modernas infrastruktūras, kvalitatīvas dzīves vides attīstību katrā attīstības centrā, un būs vērsts uz katra attīstības centra potenciāla attīstību.

Plānotais pakalpojumu grozs tiek veidots balstoties uz attīstības centru demogrāfisko struktūru, apbūves raksturu, iedzīvotāju skaitu un izvietojumu, kā arī ņemot vērā jau esošo pakalpojumu klāstu. Nav paredzēts nodrošināt pilnu pakalpojumu klāstu katrā no attīstības centriem. Publisko pakalpojumu grozs katrā no novada attīstības centriem attēlots kartē “Esošo pakalpojumu grozs”, kas ir pievienota pielikumā.

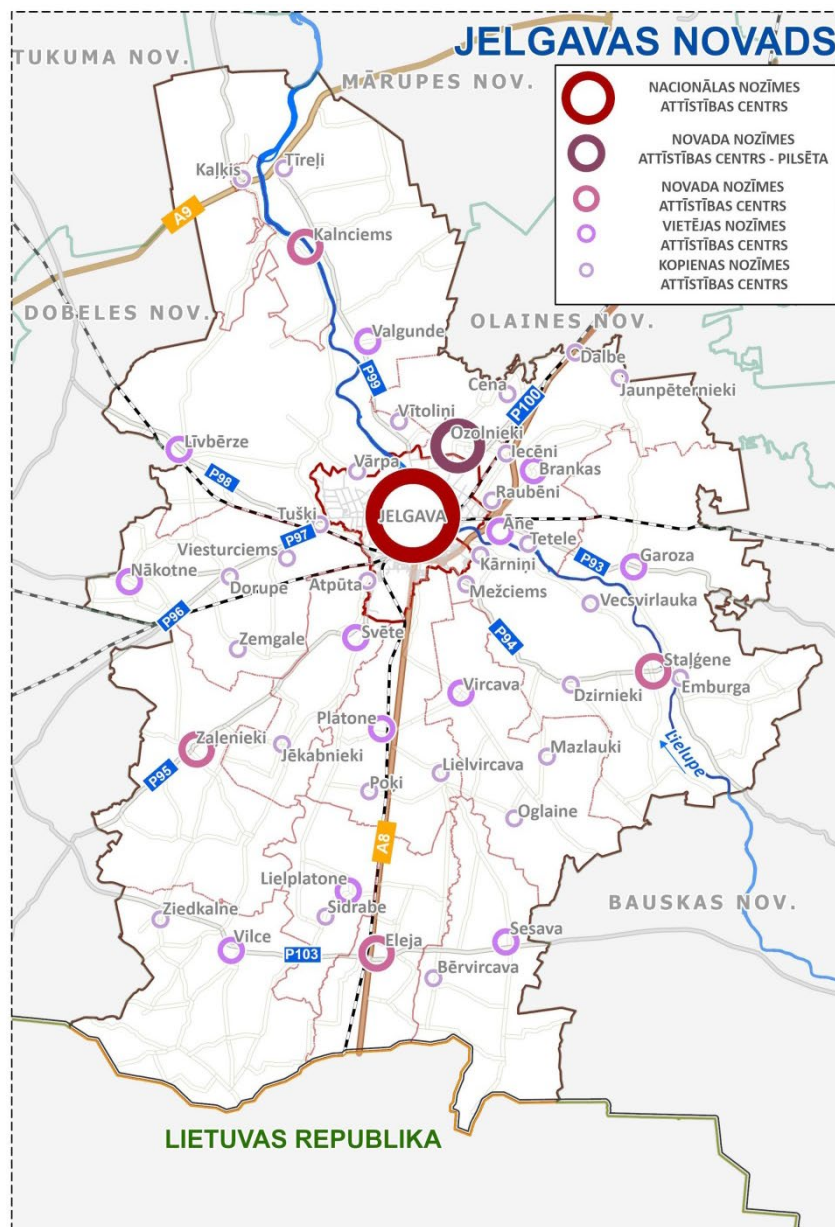
² Piemērota lieluma apdzīvota vide, kam ir sava apkalpe, identitāte un raksturs, kas izriet no apbūves veida, fiziskajām robežām, ainavas un iedzīvotāju kopības izjūtas.

³ Bite D., 2012, Pašvaldību sadarbība Latvijā, [tiešsaiste], pieejams:

https://dspace.lu.lv/dspace/bitstream/handle/7/4819/32943-Dina_Bite_2012.pdf?sequence=1

⁴ Bite D., 2012, Pašvaldību sadarbība Latvijā, [tiešsaiste], pieejams:

https://dspace.lu.lv/dspace/bitstream/handle/7/4819/32943-Dina_Bite_2012.pdf?sequence=1



1. attēls. Jelgavas valstspilsētas un Jelgavas novada apdzīvojuma struktūra un attīstības centru izvietojums

5.1.1. tabula. Jelgavas novada apdzīvojuma struktūra un attīstības priekšlikumi

Apdzīvotās vietas nosaukums	Attīstības centra līmenis	Aptuvenais iedzīvotāju skaits uz 01.01.2023.	Skaidrojums/vēlamais attīstības virziens	Vēlamais minimālais pakalpojumu grozs
Ozolnieki	Novada nozīmes attīstības centrs – Pilsēta	4433	<p>Ozolnieku vēlamā attīstība virzīta uz pilsētas statusa iegūšanu (<i>pilsētas statuss tiek piešķirts, ja pastāvīgo iedzīvotāju skaits pārsniedz 5000</i>).</p> <p>Jau šobrīd Ozolnieku ciema potenciāls ievērojami pārsniedz pārējo Jelgavas novada apdzīvoto vietu potenciālu, esošais pakalpojumu grozs Ozolnieku ciemā ir daudz plašāks un pilnvērtīgāks nekā pārējos ciemos, pakalpojumu pieejamībā/nodrošināšanā tiek veidotas savstarpējas un daudzpusīgas attiecības un sadarbība starp Ozolniekiem un novadā esošajiem ciemiem, lauku teritoriju, kā arī ar Jelgavas valstspilsētu, tādā veidā stiprinot attiecības starp apdzīvotām vietām un veicinot Jelgavas novada kopējo attīstību.</p> <p>Nākotnē Ozolniekiem jāturpina attīstīties kā pilsētai, pilnveidojot un specializējot piedāvāto pakalpojumu klāstu, attīstot kultūru, ražošanu, sociālo infrastruktūru un daudzveidīgus (specializētus) pakalpojumus, īpaši attīstot tos pakalpojumus, kurus nenodrošina Jelgavas valstspilsēta, tādā veidā starp "lielpilsētu" un "mazpilsētu" attīstot un stiprinot sadarbības – konkurences attiecības, kas ir viens no policentriskas attīstības pamatiem.</p> <p>Nākotnē būtu pārskatāmas Ozolnieku ciema robežas tās paplašinot un pievienojot blakus esošos ciemus vai to daļas.</p>	<p>Potenciālā pilsētas pārvalde, pirmsskolas izglītība, pamatizglītība, vidējā izglītība, profesionālās ievirzes un interešu izglītības, kultūras, mākslas, sporta pakalpojumi un infrastruktūra, darbs ar jaunatni, dienas centrs, valsts un pašvaldības vienotais klientu apkalpošanas centrs, neatliekamās medicīniskās palīdzības dienesta brigāde, bibliotēka, sociālās aprūpes centrs, senioru māja, labiekārtota publiskā ārtelpa, centralizēti ūdenssaimniecības, siltumapgādes pakalpojumi, dalīto atkritumu, depozīta, tekstila atkritumu pieņemšanas punkti, zaļo dārza atkritumu savākšanas laukums, ielu apgaismojums, gājējiem un velobraucējiem pieejama infrastruktūra, videonovērošana, policija, sabiedriskais transports, tūrisma informācijas centrs, veikali, bankomāti, pasta nodaļa, pakomāti, degvielas uzpildes stacija, elektrozūlādes punkts, mobilitātes punkts, publiska interneta pieejamība, viesmīlības pakalpojumi, sabiedriskā ēdināšana, darba vietas, ģimenes ārsts, zobārsts, aptieka, veselības veicināšanas pasākumi, ugunsdzēsēju brigāde (t.sk. brīvprātīgie) u.c.</p>
Kalnciems Eleja Stalģene Zaļenieki	Novada nozīmes attīstības centrs	1652 1615 501 590	<p>Novada nozīmes attīstības centrs sniedz apkārtējo teritoriju iedzīvotājiem publiskos pakalpojumus un nodrošina darba vietas (t.sk. piegulošām teritorijām). Novada nozīmes attīstības centrā koncentrē pakalpojumus, kuri nodrošina pievilcīgu dzīves vidi un priekšnoteikumus ekonomikas attīstībai. Jānodrošina visa veida infrastruktūras attīstība, pamata pakalpojumi (izglītības, veselības, sociālie u.c.), mājokļu, kultūras, brīvā laika pavadīšanas iespējas un uzņēmējdarbības aktivitātes.</p> <p>Lai nodrošinātu teritorijas līdzsvarotu un policentrisku attīstību, kā novada nozīmes centrus nepieciešams attīstīt Eleju (attīstot pakalpojumu pieejamību pierobežas teritorijā, attīstot pierobežu, stiprinot pārrobežu sadarbību), Kalnciemi, Stalģeni un Zaļeniekus, izceļot un tiecoties attīstīt katra ciema specifiku.</p> <p>Eleja ir nozīmīgs pierobežas punkts un saikne ar Eiropas Savienību, tāpēc pierobežas teritoriju iedzīvotājiem nepieciešams nodrošināt līdzvērtīgus dzīves un darba apstākļus, transporta, sakaru pieejamību, lai maksimāli samazinātu nomales efekta riskus,</p>	<p>Pagasta pārvalde, vienotais klientu apkalpošanas centrs, izglītības (pirmsskola, sākumskola, pamatskola, vidusskola, profesionālā, profesionālā ievirze, interešu), kultūras, mākslas, sporta pakalpojumi un infrastruktūra, darbs ar jaunatni, dienas centrs, bibliotēka, ģimenes ārsts, zobārsts, aptieka, sociālās aprūpes iestāde, labiekārtota publiskā ārtelpa, neatliekamās medicīniskās palīdzības dienesta brigāde, ugunsdzēsēju brigāde (t.sk. brīvprātīgie), degvielas uzpildes stacija, pašvaldības policija, centralizēti ūdenssaimniecības, siltumapgādes pakalpojumi, dalīto atkritumu, depozīta, tekstila atkritumu pieņemšanas punkti, zaļo dārza atkritumu savākšanas laukums, ielu apgaismojums, gājējiem un velobraucējiem pieejama infrastruktūra, videonovērošana, sabiedriskais transports, veikali, pasta nodaļa, bankomāts, pakomāts, elektrozūlādes punkts, publiska interneta pieejamība, darba vietas u.c.</p> <p>Jāizvērtē mobilitātes punkta izveides nepieciešamība.</p> <p>Stalģenē – vidusskolas izglītības programma līdz 01.09.2023.</p>

JELGAVAS VALSTSPILSĒTAS UN JELGAVAS NOVADA ILGTSPĒJĪGAS ATTĪSTĪBAS STRATĒGIJA LĪDZ 2034. GADAM

			<p>jāveicina pakalpojumu attīstība pierobežā, jārada labvēlīga attīstība uzņēmējdarbībai un ražošanas attīstībai ar pārrobežas sadarbības iespējām.</p> <p>Lai piesaistītu jaunus iedzīvotājus, nākotnē novadu nozīmes attīstības centros nepieciešams radīt jaunus mājokļus, tostarp, īres namus, attīstīt uzņēmējdarbību, radīt jaunas darba vietas.</p> <p>Perspektīvā ieteicams pārskatīt ciemu un pagastu robežas.</p>	
<p>Nākotne Līvberze Platone Vilce Sesava Vircava Garoza Āne Brankas Lielplatone Svēte Valgunde</p>	<p>Vietējas nozīmes attīstības centrs</p>	<p>758 866 330 277 290 265 308 1407 1108 298 646 339</p>	<p>Vietējas nozīmes attīstības centri noteikti, lai nodrošinātu pamatpakalpojumu pieejamību pēc iespējas tuvāk iedzīvotājiem. Ciems, kura funkcijas un apkalpes zona nozīmīga plašākā lauku teritorijā. Ilgtermiņa mērķis vietējas nozīmes attīstības centriem – nodrošināt lauku apdzīvojuma saglabāšanu un identitāti un pamata pakalpojumu pieejamību, mājokļu pieejamību. Kopā ar novada nozīmes attīstības centru ciemiem papildina novada policentrisko apdzīvojuma struktūru.</p> <p>Perspektīvā ieteicams pārvērtēt šo apdzīvoto vietu robežas.</p>	<p>Pagasta pārvalde, izglītības (pirmsskolas, pamatskolas, interešu), kultūras, sporta pakalpojumi un infrastruktūra, darbs ar jaunatni, feldšerpunkts/ģimenes ārsts, bibliotēka, labiekārtota publiskā ārtelpa, ielu apgaismojums, gājējiem un velobraucējiem pieejama infrastruktūra, videonovērošana, sabiedriskais transports, veikals, ūdenssaimniecības un daļēji siltumapgādes pakalpojumi, dalīto atkritumu, depozīta nodošanas punkts u.c.</p> <p>Līvberzes pagastā – atkritumu poligons.</p>

JELGAVAS VALSTSPILSĒTAS UN JELGAVAS NOVADA ILGTSPĒJĪGAS ATTĪSTĪBAS STRATĒGIJA LĪDZ 2034. GADAM

Zemgale	Kopienas nozīmes attīstības centrs	223	Vietējai sabiedrībai nozīmīgs ciems ar statusu un robežu, saglabājot vai potenciāli attīstot publisku teritoriju, piemēram, bibliotēka, kultūras nams, ēkas/telpas u.c., kas pieder pašvaldībai, kā arī publiskas ārtelpas teritoriju/as.	Bibliotēka vai kultūras/tautas saietas nams, labiekārtota publiskā ārtelpa, ielu apgaismojums, gājējiem un velobraucējiem pieejama infrastruktūra, sabiedriskais transports, veikals, ūdenssaimniecības un daļēji siltumapgādes pakalpojumi, atkritumu šķirošanas punkts u.c. Tetelē – pamatizglītības izglītības iestāde un interešu izglītība. Lielvircavā – Vircavas pamatskolas Lielvircavas filiāles pirmsskolas grupas. Emburgā – Staļģenes vidusskolas pirmsskolas grupas. Tuškos – Aizupes pamatskola un interešu izglītība.
Poķi		154		
Ziedkalne		192		
Sidrabe		133		
Bērvircava		290		
Oglaine		168		
Mazlauki		191		
Vecsvirlauka		135		
Tetele		394		
Kārņiņi		210		
Mežciems		577		
Raubēni		74		
Iecēni		263		
Vītoļiņi		532		
Jaunpēternieki		69		
Cena		310		
Dalbe		233		
Jēkabnieki		219		
Lielvircava	258			
Emburga	256			
Atpūta	405			
Viesturciems	577			
Vārpa	89			
Tuški	539			
Dzirnieki	261			
Kaļķis	44			
Tirēji	277			
Dorupe	240			

VADLĪNIJAS APDZĪVOJUMA ATTĪSTĪBAI UN PLĀNOŠANAI:

Jelgavas valstspilsēta

- ▼ Turpināt valstspilsētas centra telpiskās un funkcionālās nozīmes stiprināšanu, attīstot Hercoga Jēkaba laukumu un skvēru aiz kultūras nama, kvartālu starp Mātera, Svētes un Pasta ielām (autoostas teritorija).
- ▼ Rūpnieciskās apbūves teritorijām pilsētā veidot pārejas zonas uz dzīvojamo apbūvi, iespējamo ražošanas teritoriju blakusfaktoru (trokšņi, kravas transportu plūsmas utt.) ietekmes mazināšanai un novēršanai.
- ▼ Veidot labiekārtotu publisko ārtelpu un pilsētvidi ar augstu arhitektonisko, funkcionālo un estētisko kvalitāti.
- ▼ Ievērot ainaviskos principus dzīvojamo teritoriju apbūvē, pilsētvidē izmantojot dažādus zaļās un zilās infrastruktūras risinājumus.
- ▼ Nodrošināt pašvaldības pakalpojumu pieejamību pilsētas teritorijas abās Lielupes pusēs.
- ▼ Veicināt apkaimju biedrību veidošanos un iesaisti pilsētas attīstības plānošanas procesā.

Jelgavas novads

- ▼ Veicināt novada teritorijas vienmērīgas, līdzsvarotas, policentriskas un hierarhiski strukturētas apdzīvojuma sistēmas attīstību, nodrošināt pakalpojumu pieejamību un kvalitāti, pēc iespējas līdzvērtīgākus dzīves un darba apstākļus visā novada teritorijā.
- ▼ Atbilstoši attīstības centra līmenim, veidot līdzsvaru starp teritorijā izvietoto dzīvojamo teritoriju, dabas un apstādījumu teritoriju, rūpniecisko teritoriju, publisko teritoriju un pakalpojumu klāstu, to daudzveidību un pieejamību.
- ▼ Teritorijas attīstību skatīt kontekstā ar Jelgavas valstspilsētas, Dobeles un Bauskas pilsētu, kā arī Rīgas metropolises areāla un Lietuvas Republikas pierobežas teritorijas attīstību, veicinot pilsētu un lauku savstarpējo mijiedarbību.
- ▼ Veicināt viedā ciema idejas attīstību, lai atzītu un atbalstītu Latvijas lauku kopienu labās prakses ceļā uz viedumu, daudzīnot iedzīvotāju centienus un jau ieviestos risinājumus, kas īstenoti, lai veidotu aktīvāku, iesaistošāku kopienas dzīvi un inovatīvus risinājumus esošajiem izaicinājumiem.
- ▼ Izstrādājot Jelgavas novada teritorijas plānojumu, pārskatīt iepriekšējos plānošanas periodos noteikto ciemu statusus, ciemu/pagastu robežas.
- ▼ Attīstīt vietējas un kopienas nozīmes attīstības centrus, Kalnciemi, Eleju, Staļģeni, Zaļeniekus attīstīt kā novada nozīmes attīstības centrus, Ozolniekus – kā novada nozīmes attīstības centru – pilsētu.
- ▼ Izstrādājot Jelgavas novada teritorijas plānojumu, novada teritorijā paredzēt teritorijas uzņēmējdarbības attīstībai, t.sk. ražošanas un investīciju piesaistes mērķiem. Plānojot ražošanas objektu, industriālo teritoriju attīstību un citu blīvas apbūves izvietojumu, izvērtēt pieejamo inženierinfrastruktūru, to jaudas, transporta infrastruktūru, kā arī iespējas to attīstībai.

Pašvaldību kopīgas vadlīnijas

- ▼ Veicināt energoefektīvu, ērtai dzīvei piemērotu mājokļu attīstību, sekmēt mazstāvu un daudzstāvu dzīvojamo ēku energoefektivitātes paaugstināšanu un iekšpagalmu labiekārtošanu.
- ▼ Nodrošināt rūpnieciskās teritorijas ar pieejamu un kvalitatīvu inženiertehnisko infrastruktūru.
- ▼ Veicināt centralizētās siltumapgādes, ūdens apgādes un kanalizācijas sistēmu attīstību un pakalpojumu pieejamību.
- ▼ Sekmēt mobilitātes iespējas, t.sk. nodrošinot attīstības centru sasniedzamību lauku iedzīvotājiem, kā arī radot iespējas saimnieciskās darbības veikšanai un nokļūšanai uz/no darba vietām citās teritorijās.
- ▼ Uzlabot un attīstīt pilsētas un ciemu vides kvalitāti un vides pieejamību. Veidot harmonisku dzīves vidi pilsētā un ciemos, ar pieejamu publisko ārtelpu – parkiem, skvēriem, bērnu rotaļu laukumiem un atpūtas teritorijām, gājēju ietvēm un velosipēdistu ceļiem, kā arī ar sporta un rekreācijas teritorijām
- ▼ Veicināt sadarbību starp Jelgavas valstspilsētas un Jelgavas novada pašvaldībām izglītības, sociālajos, veselības aprūpes, drošības, civilās aizsardzības, uzņēmējdarbības, tūrisma, attīstības, vides aizsardzības un citos jautājumos.
- ▼ Pilsētas un ciemu teritorijās, kā arī viensētu tiešā tuvumā nepieļaut iedzīvotāju dzīves vides kvalitātes pasliktināšanu ar trokšņu, smaku vai cita veida piesārņojumu.
- ▼ Pārbūvējot ielu infrastruktūru, rūpēties par mazaizsargāto satiksmes dalībnieku drošības uzlabošanu un kvalitatīvu ielu telpas labiekārtojumu.
- ▼ Plānojot apdzīvoto vietu inženiertehnisko nodrošinājumu, izvēlēties inovatīvas un videi draudzīgas, energoresursus taupošas tehnoloģijas, veicināt energokopienas izveidi.
- ▼ Veicināt jaunu daudzstāvu dzīvojamo māju, t.sk. īres namu, būvniecību, attīstot dzīvojamo fondu un publisko infrastruktūru jaunu iedzīvotāju un kvalificētu speciālistu piesaistei, sociālo funkciju nodrošināšanai.
- ▼ Koncentrēt dzīvojamās apbūves attīstību pilsētas un ciemu teritorijās. Apbūvi koncentrēt ap esošajiem inženiertīkliem, tos paplašinot.
- ▼ Apzināt degradētās teritorijas un veikt pasākumus, izstrādāt ieteikumus (vadlīnijas) degradēto teritoriju revitalizācijai.

5.2. Galvenie transporta koridori un inženiertehniskā infrastruktūra

Ilgspējīga mobilitāte ir viena no prioritārajām jomām visā ES, tostarp Latvijā. Izvērtējot mobilitātes attīstību Jelgavas valstspilsētā un Jelgavas novadā tika nemts vērā reģionālas nozīmes vidēja termiņa attīstības plānošanas dokuments – Ikdienas mobilitātes attīstības plāns 2021.-2027.gadam (turpmāk – Mobilitātes plāns) un Zemgales plānošanas reģiona ilgtspējīgas attīstības stratēģija 2015-2030, attīstības programma 2021-2027. Mobilitātes plāna mērķis ir pilnveidot ilgtspējīgas mobilitātes iespējas svārstmigrācijas procesā starp Rīgu, Pierīgu un to ietekmējošo teritoriju pašvaldībām. Transporta sistēmai jānodrošina vietējā sasniedzamība. Mobilitātes punktā koncentrējas vairāki transportu veidi (vilciens, autotransports, sabiedriskais transports), tiem nosakāms iedalījums atbilstoši piesaistes vietai un nozīmīgumam. Mobilitātes plāns, kā sabiedriskā transporta mugurkaulu rosina noteikt dzelzceļu, to pilnveidojot un attīstot, kā arī kopumā pilnveidot transporta sistēmu, lai palielinātu velosipēdu un citu videi draudzīgu transportlīdzekļu lietošanu.

Jelgavas valstspilsēta

Jelgavas valstspilsētai ir izdevīgs, uzņēmējdarbību veicinošs ģeogrāfiskais stāvoklis, tās satiksmes infrastruktūra nodrošina iekšējo un ārējo sasniedzamību, vieno pilsētas teritoriju. Galvenie mobilitātes infrastruktūras elementi ir autoceļu infrastruktūra, sabiedriskā transporta savienojumi, veloinfrastruktūra, sakaru un dzelzceļa infrastruktūra.

Jelgavai ir ērta savienojamība ar valsts galveno autoceļu A8 (E77) Rīga – Jelgava – Lietuvas robeža (Meitene), kā arī valsts reģionāliem un vietējiem autoceļiem.

Jelgavas dzelzceļa stacija atrodas vairāku dzelzceļa atzaru krustpunktā: līnija Rīga – Jelgava – Liepāja, līnija Tukums – Jelgava – Krustpils, līnija Jelgava – Eleja – Šauļi, līnija Jelgava – Auce – Mažeiki – krustpunktā. Visas dzelzceļa līnijas izmanto kravu pārvadājumiem, pasažieru pārvadājumi notiek tikai līnijā Rīga – Jelgava – Liepāja.

Valstspilsētā pieejamais inženierinfrastruktūras nodrošinājums veicina dzīves kvalitātes paaugstināšanos, uzņēmējdarbības aktivizēšanos, investīciju piesaisti un darbavietu skaita pieaugumu.

Jelgavas valstspilsētu šķērso pārvades gāzesvada atzars GRS "Jelgava-2". Telekomunikāciju pakalpojumi ir nodrošināti visā pilsētas teritorijā, pilsētu šķērso 110 kV un 330 kV elektrolinijas, izvietota 330/110 kV apakšstacija Viskāļi.

Pilsētas perspektīvai attīstībai ļoti svarīga ir Ziemeļu šķērsojuma attīstība, izbūvējot jaunu tiltu pār Lielupi, kas sekmēs arī lielākās pašvaldībai piederošās brīvās industriālās teritorijas – bijušā lidlauka ekonomisko attīstību, investīciju piesaisti un jaunu darba vietu izveidi.

Jelgavas novads

Arī Jelgavas novadam ir izdevīgs ģeogrāfiskais stāvoklis transporta infrastruktūras novietojuma ziņā, kas vērtējams kā viena no teritorijas būtiskākajām priekšrocībām. Pašreizējais Jelgavas novada ceļu tīkls ir pietiekoši sazarots, attīstības centri, tostarp Jelgavas valstspilsēta, ir ērti sasniedzami.

Jelgavas novadam nozīmīgas ir divas starptautiskā transporta attīstības asis (valsts galvenie autoceļi): A8 (E77) Rīga – Jelgava – Lietuvas robeža (Meitene) un A9 (Rīga – Liepāja). A8 un A9 ietilpst Eiropas transporta tīkla (TEN-T) pamattīklā. Autoceļš A8 vienā virzienā savieno novadu ar starptautiskas nozīmes attīstības centru Rīgu, savukārt pretējā virzienā ar Lietuvas Republiku. Autoceļš ir būtisks novada iekšējās sasniedzamības nodrošināšanai, kā arī

reģionālajai un vietējai uzņēmējdarbības attīstībai, tas kalpo arī kā galvenais transporta koridors uz Lietuvu, tas veicina pārrobežu sadarbību un rada iespējas atrast sadarbības partnerus un tirdzniecības iespējas Lietuvas pierobežā.

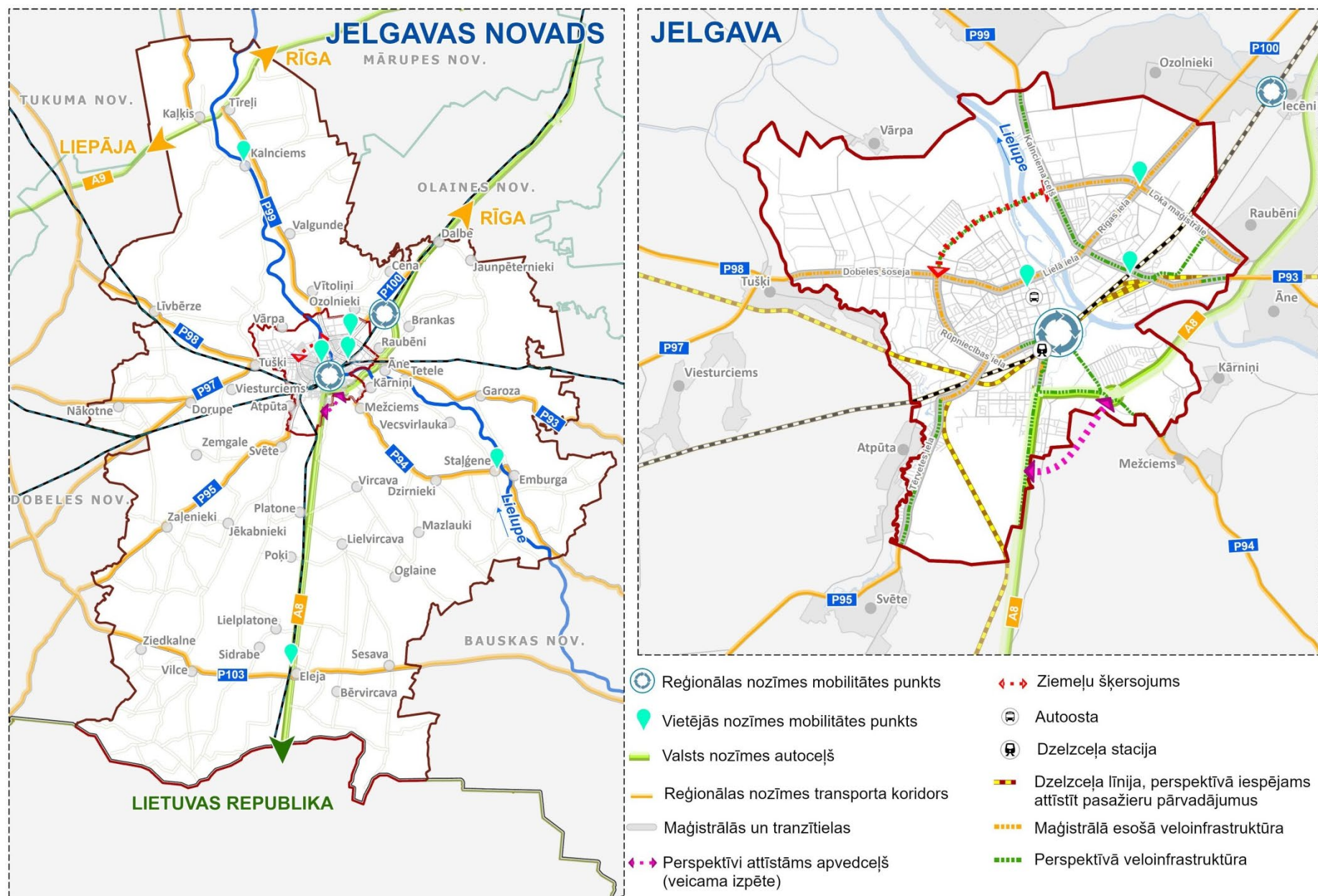
Novadu šķērso deviņi valsts reģionālie autoceļi, un ir blīvs valsts vietējo autoceļu un pašvaldības ielu/ceļu tīkls, kura uzlabošana un attīstība ir ļoti svarīga gan Zemgales reģiona, gan Jelgavas novada attīstībai. Esošais autoceļu tīkls nodrošina pašvaldības teritorijas līdzsvarotu attīstību un savienojumu ar augstāka līmeņa transporta koridoriem. Šie autoceļi ir būtiski novada iekšējo apdzīvoto vietu sasniedzamības nodrošināšanai, kā arī būtiski tūrisma nozares attīstībai un uzņēmējdarbības veicināšanai.

Gan valsts, gan pašvaldības ceļu tehniskais stāvoklis ir apmierinošs, taču dažviet mazākas nozīmes ceļi, kas savieno ciemus, ir neapmierinošā stāvoklī, un ir nepieciešama šo ceļu pārbūve, uzlabošana, seguma maiņa, kā arī apdzīvotās vietās nepieciešama ceļu apstrāde ar pretputēšanas materiāliem.

Jelgavas novadu šķērso dzelzceļa līnijas Rīga – Jelgava – Liepāja, Tukums – Jelgava – Krustpils, Jelgava – Eleja – Šauļi, Jelgava – Auce – Mažeiki. Visas līnijas izmanto kravu pārvadājumiem, pasažieru pārvadājumi notiek tikai līnijā Rīga – Jelgava – Liepāja.

No reģionālas nozīmes inženiertīkliem novada teritoriju šķērso naftas cauruļvads Polocka – Ventpils, reģionālās pārvades augsta spiediena gāzesvads Iecava – Liepāja un trīs gāzes regulēšanas stacijas, gāzesvada atzars uz vienu no gāzes regulēšanas stacijām – GRS "Jelgava – 2", kā arī 110 kV un 330 kV elektrolinijas.

Telekomunikāciju pakalpojumi ir nodrošināti visā Jelgavas novada teritorijā, interneta pieejamība un jauda pēdējos gados ir ievērojami palielināta, taču dažās novada teritorijās pārklājums ir nepilnīgs.



2. attēls. Jelgavas valstspilsētas un Jelgavas novada transporta un maģistrālo inženiertīklu infrastruktūra

VADLĪNIJAS MOBILITĀTES UN INŽENIERSISTĒMU TĒLPISKAJAI ATTĪSTĪBAI:

- Jelgavas valstspilsēta**
- ▽ Jelgavas valstspilsētas sabiedrisko transportu veidot sasaistē ar reģionālajiem pārvadājumiem, dzelzceļa transportu.
 - ▽ Ieplānot un veidot autoceļu savienojumus ar jaunajiem dzīvojamajiem rajoniem, kuri veidojas valstspilsētas tuvumā, t.sk. ierīkojot gājēju un velo ceļus.
 - ▽ Veidot un atjaunot Jelgavas valstspilsētu un apkārtējo teritoriju attīstības centrus savienojošo ceļu tīklu visos virzienos (Kalnciema ceļš, Klijēnu ceļš, Vecais ceļš, Rīgas iela, Kārniņu ceļš, Lediņu ceļš, Bauskas iela, Romas iela, Tērvetes iela, Būriņu ceļš, Malkas ceļš, Meža ceļš, Sūmaņu ceļš u.c.).
 - ▽ Veikt Ziemeļu šķērsojuma – transporta pārvada pār Lielupi un Driksu – izbūvi.
 - ▽ Ieviest videi draudzīgu sabiedrisko transportu, piešķirt gājēju, velo un mazjaudas transportlīdzekļu infrastruktūrai priekšroku Jelgavas pilsētas centrā, atslogojot to no tranzītttransporta.
 - ▽ Plānojot jaunas apbūves un industriālās teritorijās, plānot ielu tīklojumu tā, lai pa tām var kursēt sabiedriskais transports, nodrošināt to labu sasniedzamību ar sabiedrisko transportu.
 - ▽ Optiskā un bezvadu datu pārraides tīkla pārklājuma paplašināšana.

- Jelgavas novads**
- ▽ Veicināt sabiedriskā transporta pakalpojumu pieejamību, pielāgojot maršrutu un reisu laika izvēli faktiskām vajadzībām. Uzlabot savstarpējās saites – sabiedriskā transporta nodrošinājums un labs ceļu stāvoklis – starp novada attīstības centriem, kā arī kaimiņu pašvaldību centru sasniedzamībai.
 - ▽ Izvērtēt nepieciešamību mazās aviācijas lidlauku un helikopteru nosēšanās laukumu izveidei.
 - ▽ Dzelzceļa infrastruktūras attīstība saskaņā ar valsts transporta politikas plānošanas dokumentiem.
 - ▽ Izvērtēt jaunu ceļu posmu izbūves nepieciešamību ārpus apdzīvotām vietām.
 - ▽ Veicināt visu novada attīstības centru sasniedzamību pa melnā seguma (asfalta) ceļiem.
 - ▽ Nodrošināt plānveidīgu pašvaldības ceļu tīkla uzturēšanu un pārbūvi, kā arī aktīvi līdzdarboties valsts autoceļu tīkla kvalitātes uzlabošanā.
 - ▽ Atbalstīt velosipēdu ceļu, gājēju ceļu, pastaigu un tūrisma taku tīkla attīstību un to integrāciju kopējā transporta un tūrisma, atpūtas infrastruktūras pakalpojumu tīklā.

- Pašvaldību kopīgas vadlīnijas**
- ▽ Veicināt dažādu transporta veidu (auto, dzelzceļš, upju transports u.c.) attīstību un savstarpējo integrāciju, nodrošinot efektīvus kravu un pasažieru pārvadājumus un loģistikas attīstību.
 - ▽ Nodrošināt labu savienojamību ar attīstības centriem un uzņēmējdarbībai nozīmīgām vietām, t.sk. veidojot sabiedriskā transporta pārklājumu, kas nodrošina Jelgavas

valstspilsētas, Jelgavas novada attīstības centru un lauku teritoriju sasniedzamību.

- ▽ Nodrošināt visu apdzīvoto vietu – gan pilsētas un ciemu, gan atsevišķu viensētu, ražošanas, pakalpojumu u.c. objektu lauku teritorijā – sasniedzamību pa labas kvalitātes autoceļiem.
- ▽ Veicināt ielu tehniskā stāvokļa sakārtošanu un uzlabošanu, nodrošinot pilsētu un ciemu dzīves vides drošību un pievilcību.
- ▽ Veidot vienotu satiksmes organizācijas modeli, attīstot mobilitātes punktus pašvaldībās, kas kalpotu par pārsēšanās vietām uz atšķirīgiem sabiedriskā/privātā transporta veidiem:
 - **reģionālie mobilitātes punkti:** jaunveidojamais multimodālais satiksmes termināls pie Jelgavas dzelzceļa stacijas, Ozolnieku dzelzceļa stacija;
 - **pilsētas mobilitātes punkti:** Cukurfabrikas stacija, Centrs, Rīgas ielas un Loka maģistrāles krustojums;
 - **vietējie mobilitātes punkti novadā:** Eleja, Kalnciems, Staļģene.
- ▽ Veicināt sabiedriskā transporta attīstību, padarot to par sabiedriski nozīmīgu kopējās vietu sasniedzamības integrētu sastāvdaļu.
- ▽ Radīt mikromobilitātei drošu infrastruktūru, turpināt attīstīt veloceļu un gājēju ceļu tīklu, veidojot to valstspilsētai sasaistē ar novadu.
- ▽ Atbalstīt elektrotransporta (elektromobiļu, elektrovēlosipēdu u.c. mikromobilitātes līdzekļu) uzlādes, nomas un tehniskās apkopes staciju veidošanu.
- ▽ Nodrošināt ūdens kvalitātes nepasliktināšanos – paredzēt inženierinfrastruktūras pieejamību jaunām apbūves teritorijām, kur tas ir iespējams, veidot vienotus centralizētās ūdens apgādes inženiertīklus, paredzēt jaunus pieslēgumus.
- ▽ Paplašināt inženiersistēmu tīklu, t.sk. nodrošinot atbilstošu pieslēgumu jaudas industriālajās zonās un ciematu teritorijās, kā arī to darbības nepārtrauktību.
- ▽ Atbalstāma "zaļā enerģija" – alternatīvo energoapgādes veidu un videi draudzīgu tehnoloģiju attīstība, izmantojot atjaunīgos energoresursus – koksnī (piemēram, ciršanas atliekas, sīkkoksni u.c.), salmus, biogāzes, zemes/ūdens siltumsūkņus, vēja, saules, ģeotermālo enerģiju, NAIK u.c.
- ▽ Plānojot apdzīvoto vietu inženiertehniskā nodrošinājuma būvniecību un paplašināšanu, jāizvēlas videi draudzīgi risinājumi, lai mazinātu vides piesārņojumu.
- ▽ Energoefektīvu un ilgtspējīgu risinājumu ieviešana sabiedrisko pakalpojumu nodrošināšanai.
- ▽ Veicināt optikas maģistrāles un platjoslas interneta attīstību.
- ▽ Veicināt atkritumu šķirošanas laukumu, atkritumu šķirošanas punktu izveidi, kā arī mazo atkritumu tvertnu izvietojumu, attīstības centros (pie pašvaldību iestādēm,

veikaliem, parkos u.tml.), pakāpeniski dažādojot šķirojamo atkritumu veidus.

- ▼ Nodrošināt esošo dambju tehniskā stāvokļa uzraudzību, nepieciešamības gadījumā paredzēt dambju remontdarbus un pārbūvi, izvērtēt jaunu poldera teritoriju izveidi. Ņemot vērā, ka liela daļa Jelgavas valstspilsētas un Jelgavas novada teritorijas atrodas applūstošā teritorijā (ar 10% applūduma varbūtību), paredzēt vienas polderu teritoriju apsaimniekošanas vadlīnijas.

5.3. Dabas teritoriju telpiskā struktūra

Dabas un kultūrvēsturiskās, ainaviski vērtīgās teritorijas, to saglabāšana un pieejamība nākotnē būs viens no galvenajiem dzīves vides augstas kvalitātes rādītājiem, kas sekmēs izvēli – dzīvot vai ciemoties Zemgalē. Jāturpina pievērst uzmanība esošo dabas teritoriju, t.sk., īpaši aizsargājamo dabas teritoriju, telpiskās struktūras un funkcionalitātes uzlabošanai.

Jelgavas valstspilsēta

Jelgava ir lielākā pilsēta Zemgales plānošanas reģionā, līdz ar to dabas un urbānās vides mijiedarbība ir būtiska dzīves kvalitātes nodrošināšanai. Dabas teritorijas Jelgavas valstspilsētā veido zaļā un zilā infrastruktūra, kas uzlabo gaisa kvalitāti, pilsētas klimatu, samazina trokšņu līmeni, veido estētisku pilsētvides vizuālo tēlu.

Zilā infrastruktūra – publisko ūdeņu objekti Jelgavas valstspilsētā ir Lielupe, Svētes, Driksa, Platone, Iecavas upes, diķi. Ūdeņi aizņem 4,5% no pilsētas teritorijas. Zaļo infrastruktūra veido meži, seši parki – Jelgavas pils parks, Stacijas parks, Raiņa parks, Alunāna parks, Uzvaras parks un Valdekas parks, kā arī koku stādījumi – Svētibirze, Mīlestības aleja, skvērs Mātera ielā. Jelgavas pilsētvidi raksturo arī pilsētas centrā esošās Lielupes palienes pļavas – Eiropas nozīmes īpaši aizsargājama dabas teritorija (*Natura 2000*), Pils sala un Pasta sala.

Jelgavas novads

Pēc ainavu struktūras Jelgavas novadā ir cilvēku pārveidotas ainavas un lauku ainavas. Cilvēku pārveidotās ainavas ir pagājušā gadsimta otrajā pusē veidotie ciemi ar savrupmāju un daudzdzīvokļu namu apbūvi, kā arī ciemiem pieguļošo ražošanas apbūves teritoriju. Savukārt nepārveidotās lauku ainavas ir meliorētās intensīvi izmantotās lauksaimniecības zemes, mazmežainās mozaikveida ainavas un mežu ainavas, upju ieleju ainavas, purvu ainavas un ainaviskie ceļi, kas skatienam paver Zemgales kultūrvēstures ainavas vai iedvesmojošas ieleju un līdzenumu ainavas. Nozīmīga loma novada attīstībā ir kultūrainavai – no iepriekšējām paaudzēm mantotie muižu kompleksi, baznīcas, dzirnavu diķi, parki, vējdzirnavas.

Kā nozīmīgs Jelgavas novada teritorijas telpiskās struktūras veidojošais elements ārpus ciemiem ir lauku telpa jeb lauku teritorijas.

Lauku teritorijas telpiskā struktūra ietver galvenos dabas elementus – lauksaimniecības teritorijas (t.sk. nacionālas nozīmes lauksaimniecības teritorijas), mežu un purvu teritorijas, ūdeņu teritorijas, zemes dziļu resursus, īpaši aizsargājamās dabas teritorijas un ainaviski vērtīgās teritorijas.

Lauksaimniecības teritoriju, kā telpiskās struktūras elementa, saglabāšana un attīstība novadā ir nozīmīga, lai nodrošinātu lauksaimniecības zemes kā resursa racionālu, efektīvu un daudzveidīgu izmantošanu visu veidu lauksaimnieciskajai darbībai, kā arī ar to saistītajiem pakalpojumiem. Lauksaimniecības attīstība tiek atbalstīta visā novada teritorijā.

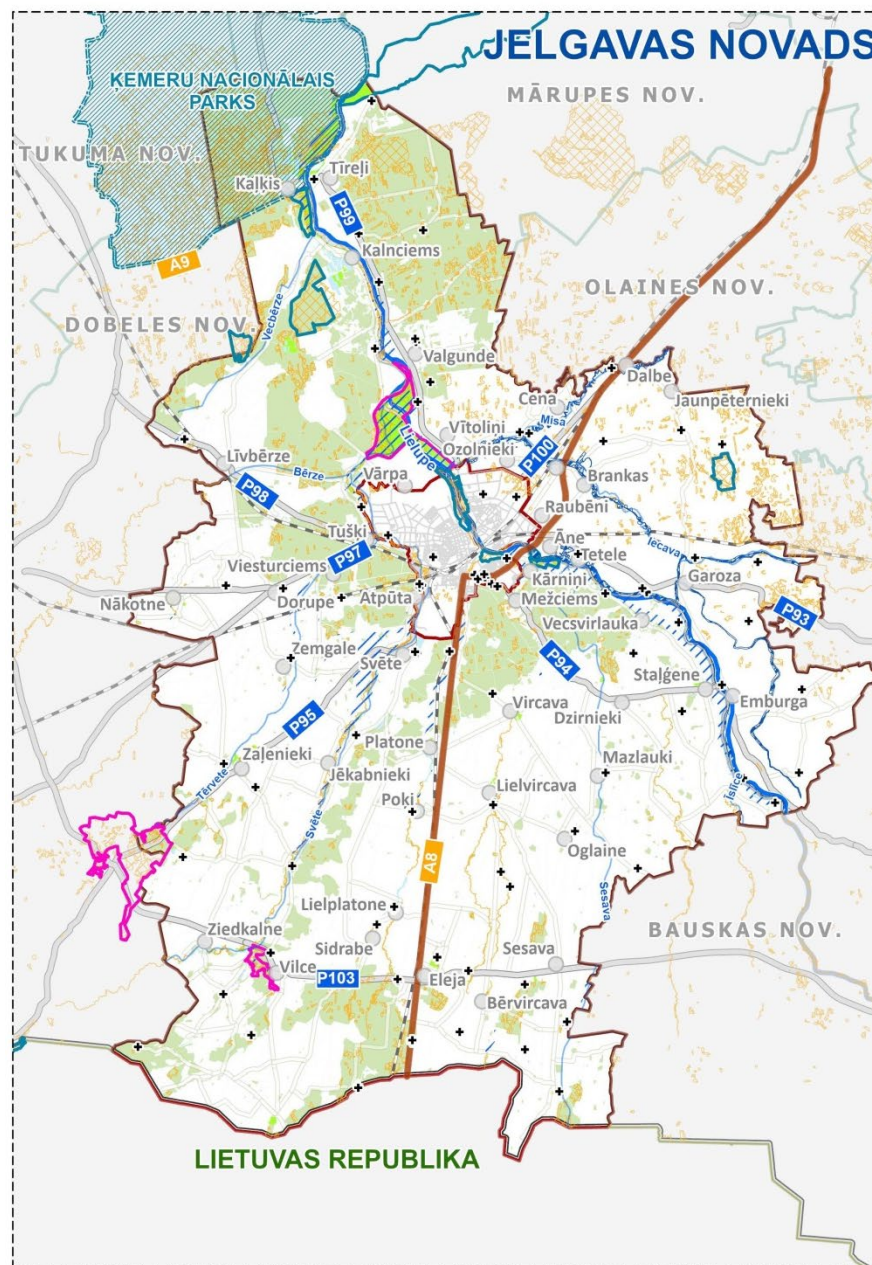
Meža teritorijas, kā telpiskās struktūras elementa, saglabāšana ir nozīmīga, lai nodrošinātu apstākļus mežu ilgtspējīgai attīstībai, kā arī ar mežu saistīto galveno funkciju īstenošanai.

Ūdeņu teritorijas, kā telpiskās struktūras elementa saglabāšana, ilgtermiņā ir svarīga, lai nodrošinātu publisko ūdeņu izmantošanas, apsaimniekošanas, piekļuves iespēju attīstību un vides aizsardzību, kā arī, lai kopumā veicinātu ūdens telpas saimniecisku izmantošanu.

Kā Jelgavas novada lauku teritorijas telpiskās struktūras neatņemams un būtisks elements ir derīgo izrakteņu ieguves teritorijas. Jelgavas novada teritorijā, atbilstoši normatīvo aktu prasībām, ir atbalstāma derīgo izrakteņu rūpnieciska ieguve un pārstrāde, kā arī cita veida ražošana, kas saistīta ar derīgo izrakteņu ieguvu, īpaši atbalstot videi draudzīgu tehnoloģiju ieviešanu un produkcijas ar augstu pievienoto vērtību radīšanu.

ĪADT tīklojumu Jelgavas novada teritorijā veido deviņas Eiropas nozīmes aizsargājamās dabas teritorijas (*Natura 2000*) – dabas liegumi, dabas parki, daļa Ķemeru Nacionālā parka teritorijas, kā arī nozīmīga vieta pļavās ligzdojošo bridējputnu dzīvotnēm valstī, kur sastopami aptuveni 100 sugu putni, vairāki retu un aizsargājamo sugu dzīvnieki, kas iekļauti EP direktīvā 92/43/EEC par dabisko biotopu, savvaļas faunas un floras aizsardzību. Perspektīvā saimnieciskā darbība Jelgavas novada teritorijā nedrīkst būtiski ietekmēt *Natura 2000* un tām pieguļošās teritorijas.

“Lielupes palienes pļavas”, “Svētes paliene” un Ķemeru Nacionālā parka telpa ir starptautiski atpazīstamākās, putniem nozīmīgas vietas, kas iekļautas “*Bird Life International*” Eiropas putniem nozīmīgo vietu (*Important Bird Area*) sarakstā.



3. attēls. Jelgavas valstspilsētas un Jelgavas novada dabas teritoriju struktūra

VADLĪNIJAS DABAS TERITORIJU TIEPISKAJAI ATTĪSTĪBAI:

Pašvaldību kopīgas vadlīnijas

- ▽ Sekmēt dabas teritoriju ilgtspējīgu apsaimniekošanu, saglabāšanu un labiekārtošanu.
- ▽ Veicināt vietējiem iedzīvotājiem un tūristiem publiski pieejamu rekreācijas teritoriju izveidi, labiekārtojot publisko ārtelpu, veicinot esošās zaļās un zilās infrastruktūras izmantošanu rekreācijai un aktīvai atpūtai, kā arī jaunu zilo un zaļo risinājumu īstenošanu.
- ▽ Uzlabot ekosistēmu pakalpojumu kvalitāti un ieguvumu izmantošanu, nodrošinot vērtīgu aleju, dižkoku aizsardzību, aizsargājamo dabas teritoriju apsaimniekošanu atbilstoši dabas aizsardzības plāniem, bioloģiskās daudzveidības saglabāšanu un attīstības plānošanu, t.sk. sadarbībā ar citām pašvaldībām.
- ▽ Ievērot līdzsvaru starp dabas resursu izmantošanu un saglabāšanu, dabas resursu aizsardzību un to racionālu izmantošanu.
- ▽ Samazināt piesārņojuma avotu skaitu, apzināt degradētās teritorijas un veicināt to rekultivāciju un izmantošanu.
- ▽ Nodrošināt kompleksus pasākumus esošo meliorācijas sistēmu saglabāšanai un atjaunošanai, kā arī jaunu sistēmu izbūvei.
- ▽ Nodrošināt un veicināt publisko ūdensobjektu pieejamību.
- ▽ Attīstīt pilsētas ūdens apgādes un notekūdeņu savākšanas sistēmu ciemos, kas robežojas ar Jelgavas valstspilsētu, tādējādi samazinot virszemes ūdens objektos ievadīto piesārņojošo vielu daudzumu.
- ▽ Sekmēt ūdensteču dabisko posmu caurplūduma atjaunošanu, lai mazinātu plūdu sekas un līdzsvarotu ekosistēmu.
- ▽ Ņemt vērā ĪADT dabas aizsardzības plānos noteiktos apsaimniekošanas pasākumus teritoriju dabas vērtību saglabāšanai. Veicināt ĪADT dabas aizsardzības plānu izstrādi teritorijām, kurām tie nav izstrādāti.
- ▽ Izstrādāt publisko ūdeņu apsaimniekošanas plānus, iekļaujot tajos prasības motorizēto ūdenstransportu izmantošanai.
- ▽ Nodrošināt ilgtspējīgu publisko ūdeņu pārvaldību, tādējādi saglabājot bioloģisko daudzveidību ūdenī.
- ▽ Īstenot pretplūdu pasākumus, lai mazinātu iespējamus plūdu riskus.
- ▽ Attīstīt kvalitatīvu notekūdeņu attīrīšanas sistēmu, tādējādi samazinot virszemes ūdens objektos ievadīto piesārņojošo vielu daudzumu.

Jelgavas novads

- ▽ Atbalstīt un veicināt mežsaimniecības attīstību, ilgtspējīgu meža resursu apsaimniekošanu, mežu atjaunošanu.
- ▽ Paralēli tradicionālajām lauksaimniecības nozarēm, veicināt un atbalstīt bioekonomiku, bioloģisko lauksaimniecību, mājražošanu, tiešās pārtikas produktu piegādes saimniecības, biomasas ražošana u.c.
- ▽ Tiek atbalstīta daudzveidīga lauksaimniecības teritoriju izmantošana un apbūve – lauksaimnieciskās ražošanas objektu, viensētu, publiskā (t.sk. aizsardzības un drošību iestāžu

- apbūve), rūpnieciskā apbūve u.c., ciktāl tas nav pretrunā normatīvo aktu prasībām, nepasliktina blakusesošo nekustamo īpašumu izmantošanas iespējas un neapdraud nacionālas nozīmes lauksaimniecības zemes saglabāšanu.
- ▽ Lauksaimniecībā izmantojamās zemes un meža zemes lietošanas kategorijas maiņai prioritāri paredzēt tādas zemes vienības, kuru kvalitatīvais novērtējums ballēs ir zems, kā arī kuras piekļuves/konfigurācijas dēļ nav piemērotas izmantošanai lauksaimniecībā vai mežsaimniecībā.
- ▽ Meža teritorijas var tikt izmantotas valsts aizsardzības funkciju nodrošināšanai nepieciešamo objektu apbūvei, kā arī vēja parku būvniecībai.
- ▽ Veicināt lauku telpas iedzīvotāju dzīves kvalitāti un drošību, mazinot lauksaimniecības izraisīto piesārņojumu un kaitīgo ietekmi uz iedzīvotājiem un vidi.
- ▽ Ar teritorijas plānojuma palīdzību mazināt ūdens telpas publiskās izmantošanas un apbūves ietekmi uz ūdens objekta ekosistēmām, nosakot prasības apbūves izvietojumam, attālumiem līdz ūdensobjektiem, inženiertīklu nodrošinājumam u.tml.. Teritorijas plānojumā noteikt teritorijas, kurās atļauts izvietot peldbūves pakalpojumu objektu ierīkošanai. Izvērtēt dzīvojamās apbūves uz ūdens izvietojuma iespējas (atļaut uz konkrētiem ūdensobjektiem vai aizliegt, u.tml.), ciktāl tas nav pretrunā normatīvo aktu prasībām.

5.4. Ainaviski vērtīgās un kultūrvēsturiski nozīmīgās teritorijas un citas īpašas teritorijas

Jelgavas valstspilsēta un Jelgavas novads

Nozīmīga loma novada attīstībā ir kultūrainavai – no iepriekšējām paaudzēm mantotie muižu kompleksi, baznīcas, dzirnavu dīķi, parki, vējdzirnavas u.c.. Tas ir resurss tūrisma attīstībai un apmeklētāju piesaistei.

Sākot no 15. gadsimta līdz pat mūsdienām, Jelgava ir Zemgales kultūretnogrāfiskā novada lielākā un nozīmīgākā pilsēta ar unikālu kultūrvēsturi Zemgales reģiona un Latvijas vēsturisko notikumu attīstībā. Attīstot kultūrvidi Jelgavas valstspilsētā, jāņem vērā vēsturiski – politiskie apstākļi (valstspilsētas nozīmīgā loma Zemgales reģiona attīstībā vēsturiski, kā arī valstspilsēta, kā nacionālas nozīmes attīstības centrs Zemgales reģionā), teritoriālais aspekts (nozīmīgs vietējā un starptautiskā sauszemes, dzelzceļa, potenciāli, gaisa un ūdens transportinfrastruktūras centrs), īpašās dabas vērtības (pilsētu šķērso Lielupe, Lielupes palienes plavas) un augstais zinātnes, inovāciju, pētniecības un izglītības potenciāls, kas sniedz unikālu ilgtspējīgas attīstības stimulu reģiona un valsts attīstībai kopumā – attīstot Jelgavas pilsētvidi kā kvalitatīvu dzīves un darba vietu, ar pieejamu, daudzveidīgu pakalpojumu klāstu, kas tiek nodrošināts pilsētas un tās apkārtnē teritoriju iedzīvotājiem⁵.

Jelgavas novads ir bagāts ar dabas un kultūrvēsturisko mantojumu, līdz ar to novads ir būtisks Zemgales kultūrvēsturiskās ainavas veidotājs. Novada bagātais un daudzveidīgais kultūrvēstures mantojums ir pazīstams ne tikai Latvijā, bet arī ārpus tās robežām. Unikālais Jelgavas novada kultūrvēstures resursu potenciāls ir viena no galvenajām priekšrocībām tūrisma attīstībai novada teritorijā.

Novada teritorijā atrodas daļa no Ķemeru nacionālā parka teritorijas, kas ietilpst Jelgavas-Tīreļu ainavu reģionā un daļa no dabas parki "Tērvete" un "Vilce", kas ietilpst Zemgales līdzenuma ainavu reģionā (*atbilstoši Zemgales reģionālajam ainavas un zaļās infrastruktūras plānam 2020.-2027.gadam*), un tādi nozīmīgi novada attīstības resursi, kā vizuāli nozīmīgās ainavas gar vēsturiskajiem ceļiem un senās kultūrvēsturiskās ainavas, tostarp arī nozīmīgas alejas – Blankenfeldes muižas, Elejas ozolu, Lielplatones muižas liepu alejas.

Novada teritorijā atrodas ievērojams skaits valsts, reģiona un vietējas nozīmes kultūras pieminekļu.

Nozīmīgākie kultūrvēsturiskie objekti:

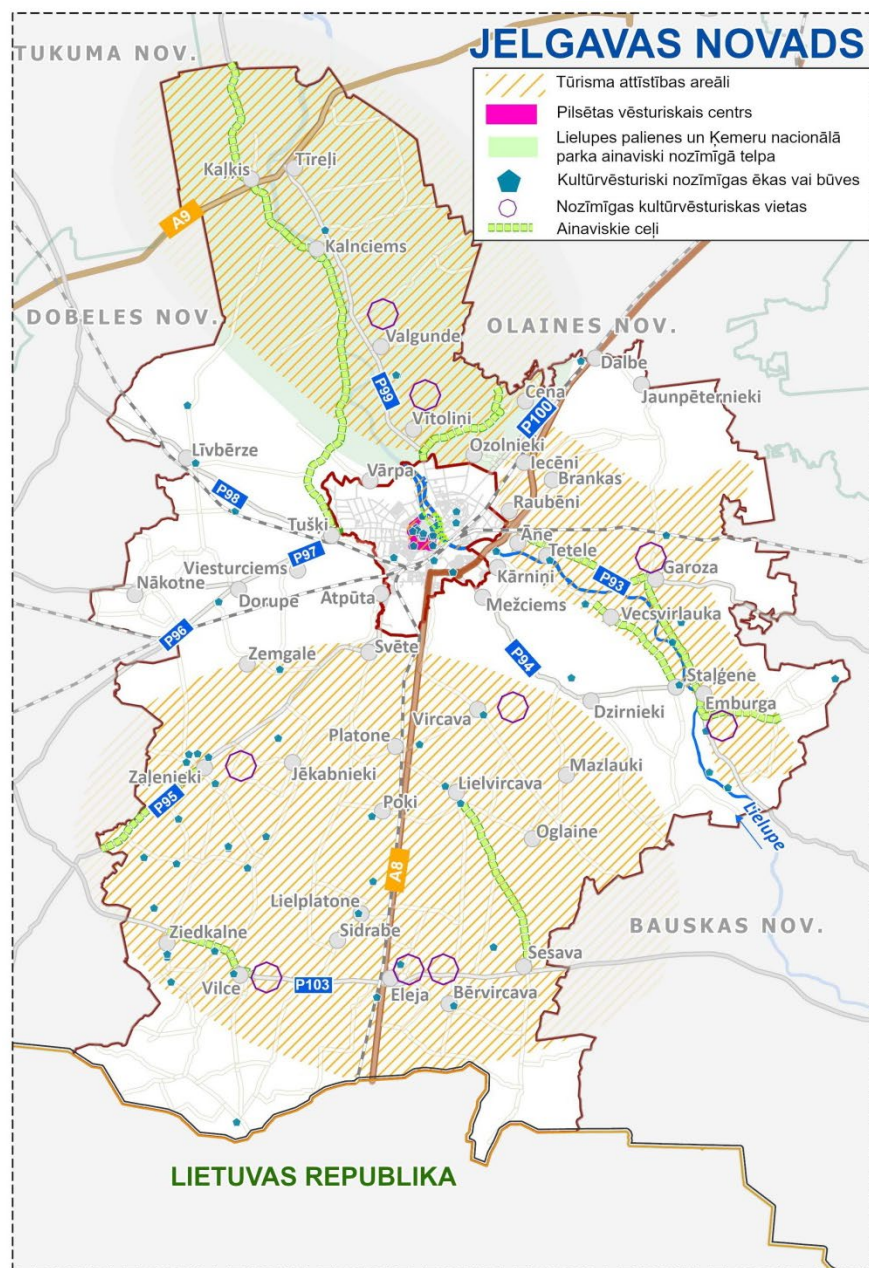
- ▽ Muižas un vēsturiskie parki – 10 aktīvas muižas tūrisma – Abgunstes, Berķenes, Blankenfeldes, Lielplatones, Lielvircavas, Staļģenes, Vilces, Vircavas, Zaļenieku (Zaļā) muižas, Elejas muižas parks ar tajā esošo Tējas namiņu.
- ▽ Jelgavas valstspilsētas vēsturiskais centrs (pilsētbūvniecības piemineklis).
- ▽ Bezvainīgās Jaunavas Marijas Romas katoļu katedrāle, Sv. Annas luterāņu prokatedrāle, Sv. Simeona un Sv. Annas pareizticīgo katedrāle, Sv. Trīsvienības baznīcas tornis Jelgavā.
- ▽ Jelgavas pils ar parku, "Academia Petrina" (Gederta Eliasa Jelgavas vēstures un mākslas muzejs), Valdekas pils, Jelgavas reālskolas ēka, Ā. Alunāna muzeja ēka, slimnīcas "Gintermuiža" vēsturiskā apbūve un 19. gs. klasicisma arhitektūras paraugs – dzīvojamā ēka "Villa Medem" ar dārzu.

- ▽ Baznīcas Jelgavas novadā – Rīgas Sv. Trijādības Sergija sieviešu klostera filiāle (Valgundes klosteris), Sesavas un Zaļenieku luterāņu baznīcas, Līvberzes katoļu baznīca.
- ▽ Muzeji un ekspozīcijas – Ložmetējkalns Tīrelpurvā, Ziemassvētku kauju muzejs, Valda Jākobsona zvanu kolekcija, Baronu fon Klopmanu vērtības "Lielvircavas muiža" ", Jāņa Čakstes māja.

Teritorijas, kuras attīstāmas tūrisma jomā:

- ▽ Dabas parks "Vilce" – Vilces muiža, dabas takas, Vilces pilskalns, smilšakmens atsegumi Rukūzes upes krastā, atpūtas vieta Zaķu plavā.
- ▽ Dabas parks "Svētes paliene" – nozīmīgākā pavasara migrējošo ūdensputnu atpūtas un barošanās vieta Zemgalē, kas izveidojusies aplūstošajās Svētes palienes plavās.
- ▽ Ķemeru tīrelis – Ķemeru Nacionālajā parkā.
- ▽ Sabiedrības ar ierobežotu atbildību "Laflora" kūdras purvs.
- ▽ "Vircavas muižas parks" – Vircavas muižas pils ar baroka stilā veidoto muižas parku.
- ▽ "Elejas muižas parks" ar "Tējas namiņu".
- ▽ "Staļģenes parks" – muižas parks.
- ▽ "Lielplatones muižas parks" – Lielplatones muižas pils ar tajā esošo muižas kompleksu, kurā ietilpst vairākas saimniecības ēkas, "Vešūzis", muižas parks.
- ▽ "Zaļenieku muižas parks" – Zaļenieku (Zaļā) muižas ēka, restaurācijas centrs u.c. saimniecības ēkas, muižas parks.

⁵ Jelgavas pilsētas kultūras attīstības programma 2021–2027



VADLĪNIJAS AINAVISKI VĒRTĪGO UN KULTŪRVĒSTURISKO TERITORIJU ATTĪSTĪBAI:

Jelgavas valstspilsēta

- ▽ Saglabāt un atjaunot valstspilsētas kultūrvēsturisko mantojumu, kurš ietver pilsētubūvniecības, arhitektūras, mākslas un vēstures pieminekļus, kopā veidojot Jelgavas – kā bijušās Kurzemes hercogistes galvaspilsētas vēsturisko vidi.
- ▽ Nodrošināt esošo kultūras pieminekļu iespējami pilnīgāku iekļaušanos un eksponēšanos esošās apbūves struktūrā un pilsētubūvnieciskajā mērogā. Saglabāt valsts nozīmes pilsētubūvniecības pieminekļa "Jelgavas vēsturiskais centrs" teritorijā esošās apbūves mērogu.
- ▽ Veicināt kultūrvēsturiskā mantojuma arhitektonisko un vēsturiskā izpēti un to atjaunošanu.

Jelgavas novads

- ▽ Paredzēt lauku identitātes un tai raksturīgo īpatnību saglabāšanas nosacījumus apbūvei.
- ▽ Izstrādājot teritorijas plānojumu veikt Jelgavas novada ainavu izvērtēšanu un izstrādāt ainavu plānu; aktualizēt pašvaldības nozīmes aizsargājamās dabas un kultūrvēsturiskos objektus, ainaviski vērtīgās teritorijas, ainaviskos ceļus un skatpunktus, prasības to aizsardzībai, apsaimniekošanai, apbūves un labiekārtojuma veidošanai.
- ▽ Izstrādājot lokālplānojumu, ja izmaiņas ir saistītas ar pārmaiņām ainavā, kas var izpausties kā izmaiņas telpas funkcionālā rakstura izmaiņas, kas var ietekmēt iedzīvotāju ikdienas dzīvēstelpu, ir jāveic ainavu izpēte ar novērtējumu.
- ▽ Tūrisma prioritāte ir dažādas dabas un kultūrvēsturiskajai videi draudzīgas ar tūrisma un atpūtu saistītas aktivitātes un saimnieciskā darbība, kā arī tūrisma un atpūtas infrastruktūras attīstība.
- ▽ Atbalstīt daudzveidīga tūrisma produkta izveidi, veidojot dažādas tūrisma paketes un iesaistot vienotā tūrisma pakalpojumu infrastruktūras tīklā dažādus dalībniekus – zemniekus, uzņēmējus, amatniekus, mājažotājus u.c..
- ▽ Saglabāt Zemgales vēsturisko zemju kultūrvēsturisko identitāti, ainavu daudzveidību un mozaikveida raksturu.
- ▽ Sekmēt vēsturisko parku un muižu teritoriju atjaunošanu un izmantošanu kā publisko ārtelpu.
- ▽ Veicināt individuālo aizsardzības zonu projektu izstrādi kultūras pieminekļu teritorijām.
- ▽ Apmērojot mazvērtīgās lauksaimniecības zemes, nepieļaut ainavisko skatu perspektīvu un kultūrvēsturiski nozīmīgu objektu aizsegšanu.
- ▽ Sekmēt novada materiālā kultūras mantojuma saglabāšanu, atjaunošanu un popularizēšanu, īpaši atbalstot aizsargājamo kultūras pieminekļu – arhitektūras, mākslas un citu pieminekļu funkcionālo izmantošanu (aizsardzības noteikumus pieļaujamās rāmjos).

4. attēls. Jelgavas valstspilsētas un Jelgavas novada ainaviski vērtīgās un kultūrvēsturiskās teritorijas

Pašvaldību kopīgas vadlīnijas

- ▽ Sekmēt kultūras mantojuma, industriālā un militārā mantojuma izziņu un izpēti.
- ▽ Veicināt sabiedrības informētību par dabas ainavu un kultūrvēsturiskā mantojuma vērtību, tā ekonomisko nozīmi, saglabāšanas un attīstības iespējām.
- ▽ Nodrošināt dabas un kultūrvēsturiskā mantojuma, tai skaitā kultūras pieminekļu/objektu pieejamību, saglabāšanu, atjaunošanu un iekļaušanu jaunu tūrisma produktu/pakalpojumu radīšanā. Tūrisma maršrutu izstrādē iekļaut kultūrvēsturiskas vērtības, kā arī amatniecības un mājražotāju darbību. Tūrisma piedāvājumā iekļauties reģionālajos, nacionālajos un starptautiskajos tīklos.
- ▽ Nepieļaut ainavas daudzveidības un estētiskās kvalitātes samazināšanos ainaviski nozīmīgajos areālos vai teritorijās.
- ▽ Veidot un attīstīt jaunas kultūrvēsturiskās vērtības, dokumentēt nemateriālo kultūras mantojumu.

5.5. Prioritāri attīstāmās teritorijas

Jelgavas valstspilsētas prioritāri attīstāmās teritorijas

Jelgavas valstspilsētas prioritāri attīstāmās teritorijas tiek veidotas, lai stiprinātu pilsētas atpazīstamību un sociālekonomisko potenciālu:

- ▽ centra teritorija, īpaši Hercoga Jēkaba laukums, iekļaujot skvēru aiz kultūras nama esošās autoostas teritoriju;
- ▽ bijušā lidlauka un tam pieguļošā teritorija, kur plānota perspektīvā industriālā parka izveide;
- ▽ reģionālas nozīmes mobilitātes punkta un publisko pakalpojumu teritorija pie Jelgavas dzelzceļa stacijas;
- ▽ teritorija Lielupes labajā krastā starp Rīgas ielu, Lielupi un dzelzceļa tiltu;
- ▽ teritorija starp Nameja ielu, 1., 2. un 3.līniju;
- ▽ ūdensmalu teritorijas, veidojot pievilcīgu pilsētvidi rekreācijai.

Jelgavas novada prioritāri attīstāmās teritorijas

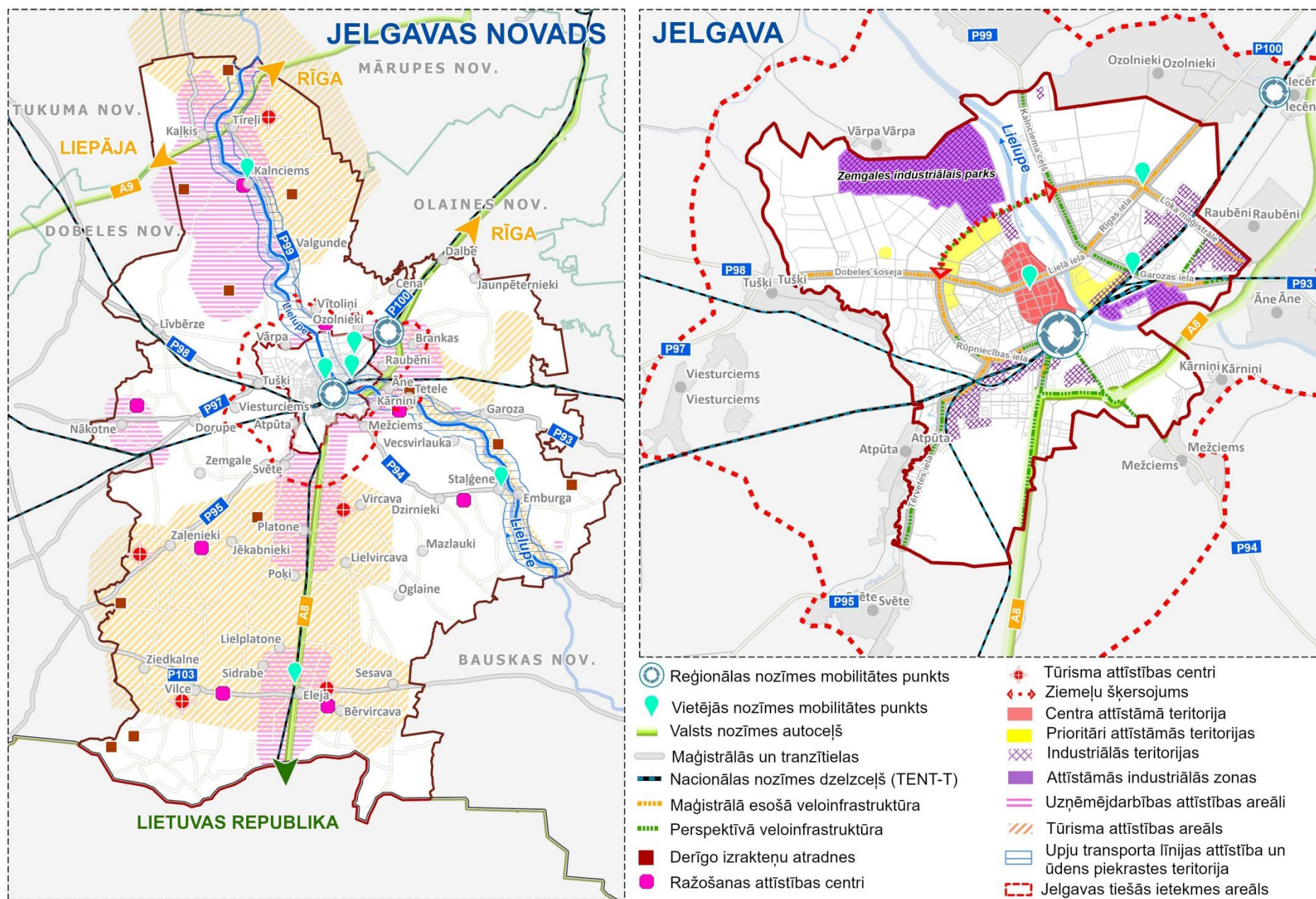
Prioritārās attīstības teritorijas Jelgavas novadā lielākoties ir teritorijas jeb vietas, kurās jau pašlaik notiek vai tuvākajā laikā tiek plānota aktīva saimnieciskā darbība, t.sk. būvniecība.

Prioritāri attīstāmo teritoriju attīstība ir nozīmīga visai Jelgavas novada vai pat plašāka reģiona attīstībai, tāpēc tās ir nosakāmas kā prioritāte. Minēto teritoriju attīstība būtiski ietekmē novada kopējo izaugsmi – veicina jaunu iedzīvotāju piesaisti, rada jaunus ienākumus, kā arī nostiprina Jelgavas novada lomu, funkcijas un konkurētspēju Latvijā.

Prioritāri attīstāmās teritorijas un vēlamās ilgtermiņa izmaiņas Jelgavas novadā:

- ▽ Ozolnieku ciema attīstība – prioritāri jāattīsta par pilsētu, nodrošinot kompaktas un ilgtspējīgas pilsētas attīstību, izceļot un nostiprinot savu specifisko attīstības profilu, pozitīvi ietekmējot apkārtējo teritoriju attīstību.
- ▽ Veicināt kvalitatīvu pakalpojumu pieejamību novada attīstības centros, sekmējama pakalpojumu pilnveide un infrastruktūras attīstība (skat. 5.1.apakšnodalu). Kā kompleksi un prioritāri attīstāmas teritorijas noteiktas

- Ozolnieki, Kalnciems, Eleja, Staļģene un Zālenieki, kas veidojamas kā pievilcīgas un urbanizētas telpas, veicinot iedzīvotāju dzīves kvalitāti.
- ▽ Svarīgs Jelgavas novada attīstības nosacījums ir ilgtspējīga mobilitāte un transporta infrastruktūras kvalitātes, drošības uzlabošana – autoceļu, tiltu, ielu, ceļu atjaunošana visā novada teritorijā. Tas veicinās iedzīvotāju ērtu un drošu pārvietošanos, visa veida uzņēmējdarbības attīstību, kā arī veicinās sadarbību, attīstību pierobežā.
- ▽ Attīstīt mūsdienu vajadzībām atbilstošu izglītības piedāvājumu un nodrošināt efektīvu izglītības iestāžu izvietojumu, balstoties uz apdzīvojuma struktūru un pakalpojumu centriem, demogrāfiskajām prognozēm.
- ▽ Kā prioritāri attīstāmas teritorijas ir industriālās un rūpnieciskās teritorijas (to pieejamība), kas veicina uzņēmējdarbības attīstību, nodrošina jaunas darba vietas.
- ▽ Centralizēto un maģistrālos inženiertīklu (atjaunošana, modernizācija, paplašināšana visā novada teritorijā) pilnveidošana, lai uzlabotu iedzīvotāju dzīves kvalitāti, veicinātu uzņēmējdarbības attīstību un vides aizsardzību.
- ▽ Lielupes krasta labiekārtošana un promenādes zonu izveide, kā arī atpūtas vietu izveide pie citiem novada ūdens objektiem.
- ▽ Publiskās ārtelpas (parku, mežaparku, skvēru u.c.) izveide un labiekārtošana attīstības centros, lai veidotu harmonisku dzīves vidi iedzīvotājiem.
- ▽ Aplūšanas risku novēršana: esošo aizsargdambju pilnveidošana, citas aplūšanas risku mazināšanai nepieciešamās infrastruktūras izveide.
- ▽ Energoefektivitātes pasākumu ieviešana, privātā un publiskā sektora ēku energoefektivitātes paaugstināšana.
- ▽ Atjaunīgo energoresursu izmantošana, infrastruktūras un teritoriju attīstība novada teritorijā (saules paneļu parki, vēja enerģijas parki, ģeotermālie ūdeņi u.c.).
- ▽ Kūdras apstrādes un inovatīvu kūdras produktu ražošanas veicināšana Jelgavas novadā, jaunuzņēmumu izveide pārejai uz klimatneitralitāti.
- ▽ ĪADT, Natura 2000 daudzveidības saglabāšana un antropogēno slodžu mazināšana infrastruktūras attīstība.
- ▽ Kvalitatīva mājokļa piedāvājuma nodrošināšana katrā novada pagastā.
- ▽ Autostāvvietu ierīkošana un iekšpagalmu/ielu atjaunošana daudzdzīvokļu māju pagalmos.
- ▽ Vides pieejamības nodrošināšana. Veloceļu integrēta attīstība un savienojamība.



5. attēls. Jelgavas valstspilsētas un Jelgavas novada prioritāri attīstāmās teritorijas

VADLĪNIJAS PRIORITĀRI ATTĪSTĀMO TERITORIJU TĒLPISKAJAI ATTĪSTĪBAI:

Jelgavas valstspilsēta

- ▽ Attīstīt centra (Hercoga Jēkaba laukums, skvērs aiz kultūras nama, kvartāls starp Mātera, Svētes un Pasta ielām) telpisko un funkcionālo nozīmi.
- ▽ Attīstīt bijušā lidlauka teritorijā jaunu uzņēmējdarbības un ražošanas zonu, izveidojot nepieciešamo inženiertehnisko un transporta infrastruktūru. Svarīgs priekšnosacījums bijušā lidlauka teritorijas perspektīvai attīstībai ir Ziemeļu šķērsojuma izbūve, kas risinās arī pilsētas centra atslogošanu no intensīvas autotransporta plūsmas. Pirms tā izbūves jāīsteno kompensējamie pasākumi, veidojot jaunas kompensējošās palienes zālāju platības dabas lieguma teritorijā ligzdojošo putnu dzīvotnēm.
- ▽ Perspektīvā veidot pilsētas centrālo daļu par zema SEG emisiju un trokšņu līmeņa teritoriju.

Jelgavas novads

- ▽ Novadā veidojama policentriska apdzīvotuma struktūra, paaugstinot dzīves un mājokļu kvalitāti esošajos ciemos, primāri dodot priekšroku jaunas dzīvojamās apbūves veidošanai ciemu administratīvo teritoriju ietvaros, vienlaicīgi atbalstot arī esošo viensētu saglabāšanu un jaunu attīstību.
- ▽ Apgūstot jaunas, neapbūvētas teritorijas, priekšroka dodama degradēto teritoriju revitalizācijai un attīstīšanai. Veidojot jaunu apbūvi, maksimāli jā saglabā kultūrvēsturiski nozīmīgo teritoriju raksturu un identitāti, kā arī jā saglabā esošo viensētu un lauku tipa apbūve.
- ▽ Rūpnieciskā, lauksaimnieciskā ražošana un pārstrāde, kā arī transporta un loģistikas pakalpojumi primāri jāattīsta esošajās rūpnieciskās ražošanas teritorijās, nodrošinot dzīvojamo un rekreācijas teritoriju aizsardzību no iespējamā vides piesārņojuma.
- ▽ Ņemot vērā Jelgavas novada atrašanos pie transporta maģistrālēm un loģistikas pakalpojumu dažādību, atbalstāma rūpnieciskās ražošanas uzņēmējdarbības attīstība, kā arī attīstāmi uzņēmumi, kas sniedz dažāda veida pakalpojumus.
- ▽ Ģeotermālo ūdeņu ieguves vietās attīstāmi pakalpojumu centri un ražošanas uzņēmumi (Jelgavas novads Elejas pagasts).
- ▽ Ražošanas attīstība degradētajās teritorijās un ēkās (bijušās dzīvnieku fermas, tehnikas novietnes, laukumi un angāri, graudu kaltes un dažādi postīti ražošanas objekti, u.c.), tos attīstot prioritāri pirms jaunu ražošanas objektu plānošanas lauku teritorijās.
- ▽ Sekmēt tūrisma attīstību, Zemgales tradicionālās ainavas izziņu, lauku saimniecību (mājražotāju un amatnieku) iepazīšanu.

Pašvaldību kopīgas vadlīnijas

- ▽ Veidot pie ražošanas apbūves teritorijām pārejas zonas uz dzīvojamo apbūvi iespējamo industriālo teritoriju izmantošanas blakusfaktoru (trokšņi, kravas transportu plūsmas utt.) ietekmes mazināšanai un novēršanai.
- ▽ Veicināt enerģijas ražošanu no atjaunojamajiem energoresursiem – vēja, saules, zems u.c., ievērojot līdzsvaru starp sabiedrības, vides un ekonomiskajām interesēm.
- ▽ Veicināt industriālajās teritorijās iesaistīto uzņēmēju sadarbību ar zinātnes un pētniecības iestādēm, lai veicinātu intelektuālā potenciāla attīstību.
- ▽ Ilgtspējīgi attīstīt tūrisma, rekreāciju un izziņu dabas un kultūrvēsturiski nozīmīgās teritorijās.
- ▽ Attīstīt esošo dzīvojamo apbūvi un veicināt jaunu dzīvojamās apbūves teritoriju veidošanos.
- ▽ Īpaši svarīgi attīstīt elektronisko sakaru infrastruktūru (t.sk. platjoslas tīkla pieejamību), lai valstspilsētas un novada teritorijā būtu pieejami kvalitatīvi interneta sakaru pakalpojumi.
- ▽ Ūdensmalās paredzēt brīvu piekļuvi ūdenim, veidot dažāda tipa un līmeņa krastmalu labiekārtošanu. Veicināt ūdens teritoriju un krastmalu izmantošanas dažādošanu gan vasaras, gan ziemas sezonās.

6. FUNKCIONĀLĀS SADARBĪBAS TERITORIJAS

Jelgavas valstspilsēta un Jelgavas novads robežas ar Zemgales plānošanas reģiona, Kurzemes plānošanas reģiona un Pierīgas pašvaldībām, kā arī Lietuvas Republiku. Jelgavas novada kaimiņu pašvaldības ir Bauskas, Dobeles, Tukuma, Mārupes, Olaines novadi un Lietuvas Republika.

Jelgavas valstspilsētas un Jelgavas novada ārējās funkcionālās saites (pakalpojumi, darbavietas utt.) ar starptautiskas, nacionālas un reģionālas nozīmes centriem ir apkopota 6.1.tabulā:

6.1.tabula Funkcionālās sadarbības teritorijas

Joma	Teritorija	Funkcionālā saite, sadarbība
Izglītība	Rīgas valstspilsēta, Pierīgas virziens, Bauskas novads, Tukuma novads, Dobeles novads	<ul style="list-style-type: none"> • Savstarpēja sadarbība, saņemot kvalitatīvu pakalpojumu tuvu dzīvesvietai • Profesionālās ievirzes izglītība, interešu izglītība un sports • Profesionālā izglītība un mūžizglītība • Konkurētspējīgi izglītības speciālisti (sadarbība ar Bauskas un Dobeles novadu) • Augstākā izglītība (Jelgavas un Rīgas valstspilsētas – starptautiska līmeņa izglītība) • Jaunatnes lietas
Veselība	Rīgas valstspilsēta, Dobeles novads, Bauskas novads, Tukuma novads	<ul style="list-style-type: none"> • Savstarpēja sadarbība, saņemot kvalitatīvu pakalpojumu tuvu dzīvesvietai • Nepieciešamība pēc specializētiem veselības pakalpojumiem • Rehabilitācijas pakalpojumi
Kultūra	Rīgas valstspilsēta, Pierīgas virziens, Bauskas novads, Dobeles novads, Tukuma novads, Lietuvas Republikas virziens	<ul style="list-style-type: none"> • Zemgales reģiona kultūrtelpas vienmērīga un līdzsvarota attīstība, veicinot kultūras pasākumu pieejamību (Jelgavas valstspilsēta, Jelgavas, Bauskas, Dobeles novads) • Valsts nozīmes kultūras pieminekļu atjaunošana • Pārrobežu sadarbības iespējas kultūras jomā



Joma	Teritorija	Funkcionālā saite, sadarbība
Sociālā joma	Rīgas valstspilsēta, Pierīgas virziens, Bauskas novads, Dobeles novads, Tukuma novads, Lietuvas Republikas – pierobežas rajoni	<ul style="list-style-type: none"> • Sadarbība sociālo jautājumu risināšanā un pakalpojumu saņemšanā • Ilgstošās sociālās aprūpes pakalpojumi • Daudzfunkcionālo sociālo pakalpojumu centra pakalpojumi • Savstarpēja sadarbība, saņemot sabiedrībā balstītus sociālos pakalpojumus un sociālās rehabilitācijas pakalpojumus dažādām iedzīvotāju grupām • Sociālo pakalpojumu sniegšanai nepieciešamo cilvēkresursu piesaiste • Sadarbība speciālistu kvalifikācijas paaugstināšanai un prasmju pilnveidošanai • Savstarpēja sadarbība ar sociālās uzņēmējdarbības uzņēmējiem sociālo pakalpojumu jautājumu risināšanā
Transporta infrastruktūra	Rīgas valstspilsēta, Pierīgas virziens, Bauskas novads, Dobeles novads, Tukuma novads	<ul style="list-style-type: none"> • Kopīgi attīstības projekti, tostarp vietējas nozīmes autoceļi • Sabiedriskais transports – kopēji transporta pakalpojuma sniedzēji

Joma	Teritorija	Funkcionālā saite, sadarbība
Dabas teritorijas	Dobeles novads, Tukuma novads, Mārupes novads	<ul style="list-style-type: none"> • Ķemeru Nacionālā parka daļa • Dabas parka "Tērvete" daļa • Dabas lieguma "Babiņas ezers" daļa • Dabas lieguma "Līvberzes liekņa" daļa • Natura 2000 teritoriju attīstība • Upju baseinu apsaimniekošana
Atkritumu apsaimniekošana	Bauskas novads, Dobeles novads	<ul style="list-style-type: none"> • Videi atbilstoša, ekonomiski ilgtspējīga atkritumu apsaimniekošanas sistēma Zemgales reģionā, aprītes ekonomikas veicināšanas aktivitātes
Tūrisms	Rīgas valstpilsēta, Pierīgas virziens, Bauskas novads, Tukuma novads, Dobeles novads, Lietuvas Republikas – pierobežas rajoni	<ul style="list-style-type: none"> • Savstarpēji saistītas tūrisma infrastruktūras attīstība (tūrisma maršruti, veloceļi utt.) • Velotūrisms • Veloceļi gar A8 Rīgas virzienā • Ūdens tūrisma attīstība (peldvietas, laivu piestātnes utt.) • Piļu un muižu tūrisma attīstība, pilskalnu teritoriju attīstība tūrismam • Dabas tūrisma attīstība
Uzņēmējdarbība	Rīgas, Pierīgas virziens, Bauskas novads, Tukuma novads, Dobeles novads, Lietuvas Republikas – pierobežas rajoni	<ul style="list-style-type: none"> • Nodarbinātība – kopīgs darbaspēka resurss • Kopīgs vairāku novadu piedāvājums potenciālajiem investoriem, investoru piesaiste • Sadarbības platformas, LIAA Biznesa inkubators • Industriālo teritoriju savstarpēja izmantošana • Skolēnu mācību firmas un karjeras konsultanti skolās

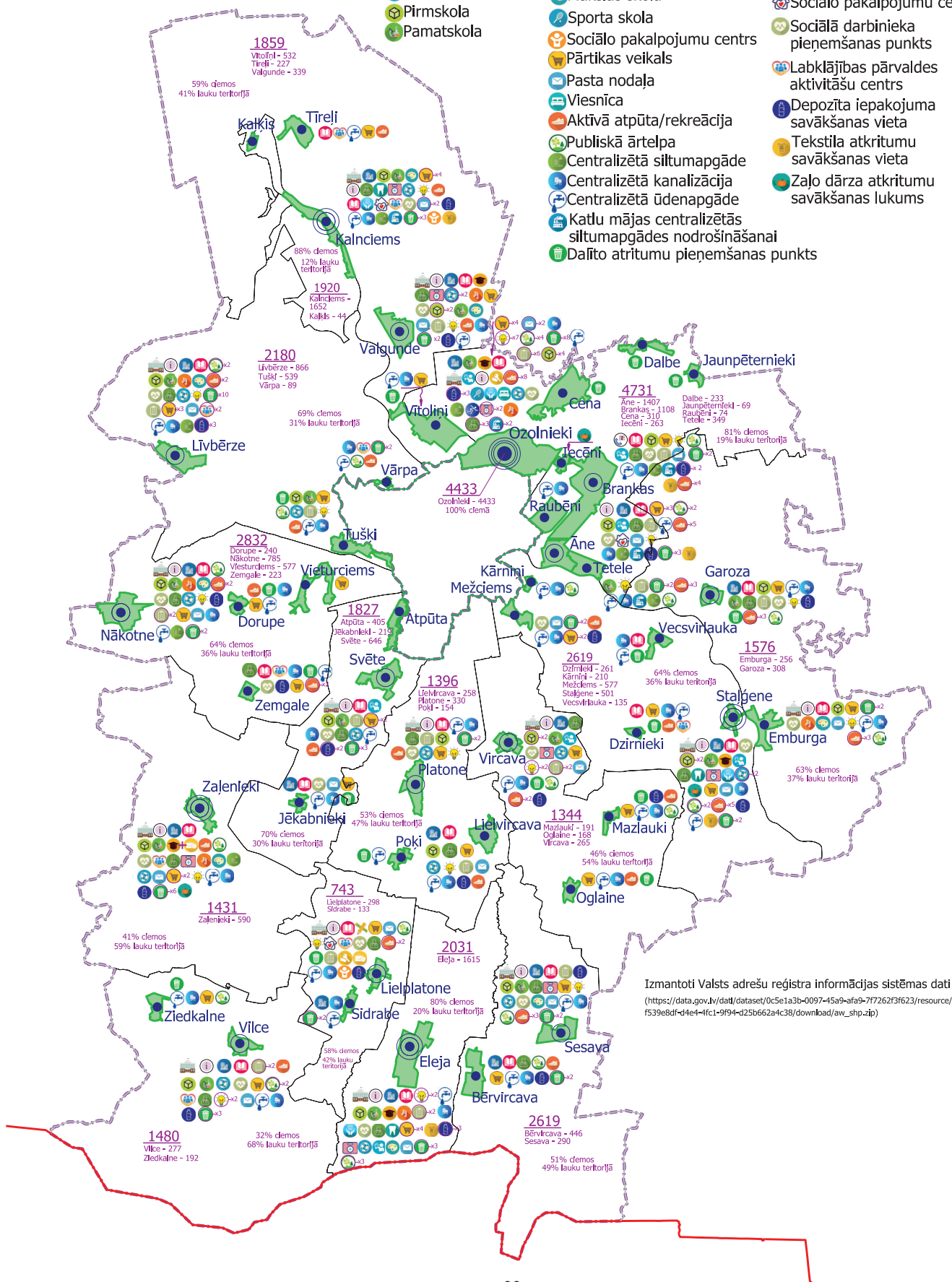
Joma	Teritorija	Funkcionālā saite, sadarbība
Sadarbība citās jomās	Kaimiņu pašvaldības Latvijā un Lietuvas Republikā	<ul style="list-style-type: none"> • Pierobežas sadarbības attīstība • Pierobežas teritorijas attīstība sadarbībā ar Lietuvas pašvaldībām, Dobeles novadu, Bauskas novadu un Zemgales plānošanas reģionu • Kopīgi attīstības projekti, veicinot pierobežas teritoriju potenciāla izmantošanu sadarbībā ar Lietuvas pašvaldībām, Bauskas novadu, Dobeles novadu un Zemgales plānošanas reģionu • Klimata pārmaiņas un vides jautājumi (upju piesārņojuma novēršana, lauksaimniecības radītā piesārņojuma izpēte un novēršana, energoefektivitātes projekti, velosipēdu un automašīnu uzlādes punkti, vieda sistēma mājokļu pakalpojumiem u.c.). Potenciālie sadarbības partneri – Zemgales plānošanas reģions, Zemgales reģiona pašvaldības • Tūrisma attīstība (kultūras mantojuma attīstība – pils, parki, sabiedriskā teritorija u.c.; ūdens tūrisms – izmantot ūdens resursu potenciālu; viedī risinājumi tūrismam u.c. Potenciālie sadarbības partneri – Dobeles, Bauskas novadu, Lietuvas pašvaldības un citas pašvaldības • Uzņēmējdarbības attīstība – sadarbība pieaugušo izglītībā; rūpniecisko teritoriju attīstība, sadarbība starp zaļās enerģijas uzņēmumiem u.c. Potenciālie sadarbības partneri – Lietuvas pierobežas pašvaldības, Dobeles novads u.c.

Esošo pakalpojumu grozs Jelgavas novadā

Apzīmējumi

- Novada nozīmes centrs - Pilsēta
- Novada nozīmes centrs
- Vietējas nozīmes centrs
- Kopienas nozīmes centrs

- VPKAC
- Pakalpojumu centrs
- Ģimenes ārsts
- Zobārstniecība
- Aptieka
- Sporta bāzes
- Jauniešu centrs
- Pirmskola
- Pamatskola
- Vidusskola
- Pamatskola - atbalsts centrs
- Speciālā izglītība
- Interesu izglītība
- Profesionālā izglītība
- Profesionālā vidējā izglītība
- Mūzikas skola
- Mākslas skola
- Sporta skola
- Sociālo pakalpojumu centrs
- Pārtikas veikals
- Pasta nodaļa
- Viesnīca
- Aktīvā atpūta/rekreācija
- Publiskā ārtelpa
- Centralizētā siltumapgāde
- Centralizētā kanalizācija
- Centralizētā ūdenapgāde
- Katlu mājas centralizētās siltumapgādes nodrošināšanai
- Daļiņo atkritumu pieņemšanas punkts
- Ledus halle
- Pagasta pārvalde
- Kultūras iestāde
- Bibliotēka
- Dienesta viesnīca
- Sociālās aprūpes un rehabilitācijas centrs
- Sociālo pakalpojumu centrs
- Sociālā darbinieka pieņemšanas punkts
- Labklājības pārvaldes aktivitāšu centrs
- Depozīta iepakojuma savākšanas vieta
- Tekstīla atkritumu savākšanas vieta
- Zaļo dārza atkritumu savākšanas lukums



Izmantoti Valsts adrešu reģistra informācijas sistēmas dati
 (https://data.gov.lv/dataset/0c5e1a3b-0097-45a9-afa9-7f7262f3623/resource/f539e8df-d4e4-4fc1-9f94-d25b662a4c38/download/aw_snp.zip)



www.jelgava.lv



@Jelgavas pilsēta



@jelgavas_pilseta



@JelgavaLV



www.jelgavasnovads.lv



@Jelgavas novads



@jelgavas.novads



@JelgavasNovadsLV