



Jelgavas pilsētas pašvaldības administrācija
Lielā iela 11, Jelgava, LV-3001
Tāl. 63005535; 63005475, dome@dome.jelgava.lv
www.jelgava.lv

METRUM

SIA „METRUM”
Ģertrūdes iela 47 – 3, Rīga, LV-1011
Tāl. 80008100, metrum@metrum.lv
www.metrum.lv

DETĀLPLĀNOJUMS

NEKUSTAMAJIEM ĪPAŠUMIEM KATOĻU IELĀ 7 UN

KATOĻU IELĀ 7B, JELGAVĀ

Izstrādāts saskaņā ar MK 14.10.2014. noteikumiem Nr. 628 „Noteikumi par pašvaldību teritorijas attīstības plānošanas dokumentiem”

PĀRSKATS DETĀLPLĀNOJUMA IZSTRĀDES PROCESU

Kadastra numurs: 0900 006 0005, 0900 006 0165 (Katoļu iela 7, Jelgavā)

Kadastra apzīmējums: 0900 006 0076 (Katoļu iela 7B, Jelgavā)

Detālplānojuma izstrādes vadītājs: Attīstības un pilsētplānošanas pārvaldes vadītāja Gunita Osīte

Izstrādātājs: SIA „METRUM”, reģ. Nr. 40003388748, Ģertrūdes iela 47 – 3, Rīga, LV-1011

Projekta vadītājs: Māra Kalvāne

Līgums Nr.: 90-18-00020 (Izstrādātāja)

DETĀLPLĀNOJUMA SASTĀVS:

PASKAIDROJUMA RAKSTS

TERITORIJAS IZMANTOŠANAS UN APBŪVES NOSACĪJUMI

GRAFISKĀ DAĻA

PĀRSKATS PAR DETĀLPLĀNOJUMA IZSTRĀDES PROCESU

ADMINISTRATĪVAIS LĪGUMS PAR DETĀLPLĀNOJUMA ĪSTENOŠANU

Projekta vadītāja, arhitekta Māra Kalvāne – izstrādes procesa organizēšana un vadīšana no Izstrādātāja puses, Paskaidrojuma raksta un Teritorijas izmantošanas un apbūves nosacījumu izstrāde, Grafiskās daļas risinājumu izstrāde, Administratīvā līguma projekta par detālpārskata īstenošanu sagatavošana

Ainavu arhitekta Sandra Plēpe – Paskaidrojuma raksta daļas izstrāde un Teritorijas izmantošanas un apbūves nosacījumu izstrāde

Kartogrāfe Sabīne Grase – Grafiskās daļas tehniskā sagatavošana

Projekta vadītājas asistente Dārta Arāja – Paskaidrojuma raksta daļas izstrāde, Pārskata par detālpārskata izstrādi un sējuma “Pielikumi” sagatavošana, publiskās apspriešanas organizēšana

SATURA RĀDĪTĀJS

1. LĒMUMI PAR DETĀLPLĀNOJUMA IZSTRĀDI	4
1.1. LĒMUMS PAR DETĀLPLĀNOJUMA IZSTRĀDES UZSĀKŠANU	4
1.2. LĒMUMS PAR DETĀLPLĀNOJUMA DARBA UZDEVUMA GROZĪŠANU	10
2. PAZIŅOJUMI PAR DETĀLPLĀNOJUMA IZSTRĀDES UZSĀKŠANU	11
2.1. PUBLIKĀCIJA IZDEVUMĀ "JELGAVAS VĒSTNESIS"	11
2.2. PUBLIKĀCIJA JELGAVAS PILSĒTAS TĪMEKĻA VIETNĒ	12
3. PASTA APLIECINĀJUMS PAR PAZIŅOJUMU NOSŪTĪŠANU	13
4. INSTITŪCIJU NOSACĪJUMI	14
5. ZIŅOJUMS PAR INSTITŪCIJU NOSACĪJUMU IEVĒROŠANU	27
6. ZIŅOJUMS PAR SAŅEMTAJIEM PRIEKŠLIKUMIEM	34
7. PUBLISKĀS APSPRIEŠANAS MATERIĀLI	34
7.1. PUBLISKĀS APSPRIEŠANAS PASĀKUMU SARAKSTS	34
7.2. PUBLISKĀS APSPRIEŠANAS SANĀKSMES PROTOKOLS	34
8. INSTITŪCIJU ATZINUMI	35
9. ZIŅOJUMS PAR INSTITŪCIJU ATZINUMIEM	35
10. ZIŅOJUMS PAR DETĀLPLĀNOJUMA ATBILSTĪBU TERITORIJAS PLĀNOJUMAM	36

1. LĒMUMI PAR DETĀLPLĀNOJUMA IZSTRĀDI
1.1. LĒMUMS PAR DETĀLPLĀNOJUMA IZSTRĀDES UZSĀKŠANU

Veidlapa 3-16



Latvijas Republika

Jelgavas pilsētas pašvaldības administrācija

Lielā iela 11, Jelgava, LV 3001, tālrunis:63005535; 63005475, fakss:63029059

LĒMUMS

Jelgavā

04.07.2018.

Nr.2-35.1.2/1908

**DETĀLPLĀNOJUMA IZSTRĀDES UZSĀKŠANA TERITORIJAI
KATOĻU IELĀ 7 UN KATOĻU IELĀ 7B, JELGAVĀ**

Saskaņā ar likuma "Par pašvaldībām" 14.panta otrās daļas 1.punktu, Teritorijas attīstības plānošanas likuma 28.panta trešo daļu, Ministru kabineta 2014.gada 14.oktobra noteikumu Nr.628 „Noteikumi par pašvaldību teritorijas attīstības plānošanas dokumentiem” 38.punktu, 39.2.apakšpunktu, 96., 98., 101., 102.punktu, Jelgavas pilsētas pašvaldības 2017.gada 23.novembra saistošiem noteikumiem Nr.17-23 "Teritorijas izmantošanas un apbūves noteikumi un grafiskās daļas apstiprināšana", Jelgavas pilsētas teritorijas plānojumu 2009.-2021.gadam (ar grozījumiem, kas apstiprināti ar Jelgavas pilsētas domes 2017.gada 23.novembra lēmumu Nr.13/2), Jelgavas pilsētas domes 2012.gada 29.novembra lēmumu Nr.15/12 „Par pilnvarojumu detālplānojuma uzsākšanai, izstrādei un apstiprināšanai”, nekustamā īpašuma Katoļu ielā 7, Jelgavā (kadastra apzīmējums 0900 006 0005, platība 4095 m² un kadastra apzīmējums 0900 006 0165, platība 1356 m²) īpašnieku Raula Ošenieka un Ivara Ošenieka pilnvarotās personas Edgara Ošenieka 2018.gada 11.jūnija iesniegumu Nr.2-35.1.2/1908 par detālplānojuma izstrādes uzsākšanu nekustamajiem īpašumiem Katoļu ielā 7, Jelgavā,

Jelgavas pilsētas pašvaldības administrācija NOLEMJ:

1.Atļaut uzsākt detālplānojuma izstrādi teritorijai Katoļu ielā 7, Jelgavā (kadastra Nr.0900 006 0005, platība 4095 m² un kadastra Nr.0900 006 0165, platība 1356 m²) un Katoļu ielā 7B (zemes vienības kadastra apzīmējums 0900 006 0076, platība 2616 m²).

2.Apstiprināt darba uzdevumu detālplānojuma izstrādei (pielikumā).

3.Par detālplānojuma izstrādes vadītāju apstiprināt Attīstības un pilsētplānošanas pārvaldes vadītāju Gunitu Osīti.

4.Nekustamā īpašuma Katoļu ielā 7, Jelgavā īpašniekiem slēgt līgumu ar Jelgavas pilsētas pašvaldību par detālplānojuma izstrādi un finansēšanas kārtību.

Lēmumu mēneša laikā var apstrīdēt Jelgavas pilsētas domē, iesniegumu iesniedzot Jelgavas pilsētas pašvaldības administrācijas Klientu apkalpošanas centrā, Lielā ielā 11, Jelgavā.

Pašvaldības izpilddirektores p.i.

S.Beļaka

Ozola 63005475

Pielikums
Jelgavas pilsētas pašvaldības
administrācijas 04.07.2018.
lēmumam Nr.2-35.1.2/1908

DARBA UZDEVUMS

detālpārānojuma izstrādei teritorijai Katoļu ielā 7 un Katoļu ielā 7B, Jelgavā

1. Detālpārānojuma izstrādes pamatojums:

Detālpārānojuma izstrādes nepieciešamību nosaka Teritorijas attīstības plānošanas likuma 28.panta trešā daļa, Ministru kabineta 2014.gada 14.oktobra noteikumu Nr.628 „Noteikumi par pašvaldību teritorijas attīstības plānošanas dokumentiem” (turpmāk – Noteikumi Nr.628) 39.2.apakšpunkts, Zemes ierīcības likums un Jelgavas pilsētas pašvaldības 2017.gada 23.novembra saistošo noteikumu Nr.17-23 “Teritorijas izmantošanas un apbūves noteikumi un grafiskās daļas apstiprināšana” 13.punkts, Jelgavas pilsētas teritorijas plānojums 2009.-2021.gadam (ar grozījumiem, kas apstiprināti ar Jelgavas pilsētas domes 2017.gada 23.novembra lēmumu Nr.13/2) turpmāk - Jelgavas pilsētas teritorijas plānojumam, nekustamā īpašuma Katoļu ielā 7, Jelgavā (kadastra apzīmējums 0900 006 0005, platība 4095 m² un kadastra apzīmējums 0900 006 0165, platība 1356 m²) īpašnieku Raula Ošenieka un Ivara Ošenieka pilnvarotās personas Edgara Ošenieka 2018.gada 11.jūnija iesniegums Nr.2-35.1.2/1908 par detālpārānojuma izstrādes uzsākšanu nekustamajiem īpašumiem Katoļu ielā 7, Jelgavā,

2. Detālpārānojuma izstrādes mērķis:

Pamatot publiska rakstura iestāžu un objektu, inženiertehniskās, transporta infrastruktūras perspektīvās izvietojuma iespējas un detalizēti noteikt teritorijas apbūves parametrus un aizsargjoslas.

3. Detālpārānojuma izstrādes uzdevumi:

- 3.1.izstrādāt apbūves noteikumus, kas nodrošina konkrētas prasības katrai projektētajai zemes vienībai, noteikt apbūves blīvumu un intensitāti, pieļaujamo stāvu skaitu ēkām, jaunbūvējamo objektu izvietojumu zemesgabalā un citas apbūves prasības;
- 3.2.paredzēt teritoriju publiskās ārtelpas izveidošanai;
- 3.3.noteikt sarkanās līnijas, būvlaižu, piebraucamo ceļu un inženiertīklu izvietojumu un nekustamā īpašuma lietošanas tiesību aprobežojumus un servitūtus;
- 3.4.noteikt zemes vienībai esošās visa veida aizsargjoslas saskaņā ar normatīvo aktu prasībām;
- 3.5. noteikt inženiertīklu, ceļu un ielu tīkla, laukumu, celiņu izvietojumu, automašīnu stāvvietas un labiekārtojumu;
- 3.6.plānotās satiksmes infrastruktūras izvietojumu, plānoto transporta un gājēju plūsmu, apskatāmajā teritorijā iekļaut blakus esošos zemes īpašumus vismaz viena kvartāla robežās;
- 3.7.izstrādāt detalizētu teritorijas atļauto izmantošanu, nosakot nekustamā īpašuma lietošanas mērķu (NĪLM kodu) priekšlikumu;
- 3.8.izstrādāt adresācijas priekšlikumu;
- 3.9.detālpārānojuma projektu iesniegt kopā ar administratīvā līguma projektu par detālpārānojuma īstenošanas kārtību.

1

4. Detālpārānojuma izstrādes robeža atbilst nekustamo īpašumu Katoļu ielā 7, Jelgavā (kadastra Nr.0900 006 0005, platība 4095 m² un kadastra Nr.0900 006 0165, platība 1356 m²) un Katoļu ielā 7B (zemes vienības kadastra apzīmējums 0900 006 0076, platība 2616 m²) robežām, kopējā platība 8067 m².



5. Prasības detālpārānojuma izstrādei:

5.1. Paskaidrojuma raksts:

- 5.1.1. detālpārānojuma mērķis un uzdevumi;
- 5.1.2. teritorijas esošās situācijas apraksts;
- 5.1.3. detālpārānojuma risinājuma apraksts un pamatojums;
- 5.1.4. inženiertīklu pieslēgumu un izvietojumu risinājums;
- 5.1.5. transporta organizācijas apraksts;
- 5.1.6. izvērtējums par detālpārānojuma risinājumu ietekmi uz blakus esošajām teritorijām un pamatojums;
- 5.1.7. detālpārānojuma ieviešanas laika grafiks.

5.2. Grafiskā daļa:

- 5.2.1. esošā izmantošana;
- 5.2.2. teritorijas plānotā (atļautā) izmantošana, nosakot un attēlojot:
 - 5.2.2.1. plānoto inženiertīklu un satiksmes infrastruktūras izvietojumu;
 - 5.2.2.2. esošās un plānotās apbūves izvietojumu;
 - 5.2.2.3. esošās un plānotās zemes vienību robežas;
 - 5.2.2.4. sarkanās līnijas;
 - 5.2.2.5. publiskās ārtelpas teritorijas un piekļuve tām;
 - 5.2.2.6. aizsargjoslas (esošās un plānotās) saskaņā ar Aizsargjoslu likumu;
 - 5.2.2.7. apgrūtinājumu eksplikācija precizējot minētos rādītājus un aizņemtās platības t.sk. servitūtus;

- 5.2.2.8.plānoto/atļauto izmantošanu t.sk. apbūves rādītājus;
- 5.2.2.9.plānotā jaunbūvējamā publiskā objekta izvietojums;
- 5.2.2.10.nekustamā īpašuma lietošanas mērķu (NĪLM) priekšlikumus;
- 5.2.2.11.adresācijas priekšlikums;
- 5.2.2.12.citi plāni, shēmas, šķērsprofili, kas nepieciešami atsevišķi plānoto/atļauto izmantošanas veidu un izmantošanas aprobežojumu attēlošanai (ietverot ceļu un ielu shēmas, šķērsprofilus, satiksmes organizācijas shēmas, sarkanās līnijas, inženiertīklu shēmas);
- 5.2.3.aktualizēts augstas detalizācijas topogrāfiskās informācijas plāns izstrādāts Latvijas augstumu sistēmā LAS-2000,5 mērogā 1:500, atbilstoši Noteikumu Nr.628 42.punktam.

5.3. Teritorijas izmantošanas un apbūves noteikumi atbilstoši Noteikumu Nr.628 47.punkta prasībām un Ministru kabineta 2013.gada 30.aprīļa noteikumu Nr.240 "Vispārīgie teritorijas plānošanas, izmantošanas un apbūves noteikumi" prasībām.

5.4. Pārskats par detālpārnojuma izstrādes procesu, kurā ietverti:

- 5.4.1.kopijas no paziņojumiem un publikācijām presē;
- 5.4.2.publiskās apspriešanas materiāli un sabiedriskās apspriedes protokoli;
- 5.4.3.kopijas par paziņojumu nosūtīšanu blakus esošo nekustamo īpašumu īpašniekiem;
- 5.4.4.institūciju izsniegtā informācija, nosacījumi detālpārnojuma izstrādei un atzinumi par to ievērošanu;
- 5.4.5.ziņojums par vērā ņemtajiem un noraidītajiem fizisko un juridisko personu priekšlikumiem un iebildumiem, pievienojot pamatojumu noraidījumam;
- 5.4.6.ziņojums par detālpārnojuma atbilstību Jelgavas pilsētas teritorijas plānojumam;
- 5.4.7.cita informācija, kas izmantota detālpārnojuma izstrādei.

6.Institūcijas, no kurām saņemami nosacījumi detālpārnojuma izstrādei un atzinumi/skaņojumi par izstrādāto detālpārnojumu:

- 6.1. Jelgavas reģionālā vides pārvalde, Kazarmes iela 17A, Jelgava, LV-3007;
- 6.2. AS "Sadales tīkls" Jelgavas nodaļa, Elektriības iela 10, Jelgava, LV-3001;
- 6.3. SIA "Jelgavas Ūdens", Ūdensvada iela 4, Jelgava, LV-3001;
- 6.4. Veselības inspekcijas Zemgales kontroles nodaļa, Zemgales prospekts 3, Jelgava, LV-3001;
- 6.5.VAS "Latvijas valsts ceļi", Jelgavas nodaļa, Savienības iela 2, Jelgava, LV-3001;
- 6.6.JPPI "Pilsētsaimniecība", Pulkveža Oskara Kalpaka iela 16A, Jelgava, LV-3001;
- 6.7. SIA "Lattelecom", Pasta iela 28, Jelgava, LV-3001;
- 6.8. Nacionālā kultūras mantojuma pārvalde, Mazā Pils iela 19, Rīga, LV-1050.

7.Detālpārnojuma izstrādes un noformēšanas nosacījumi:

- 7.1.detālpārnojuma izstrādi uzsākt atbilstoši Noteikumu Nr.628 105.punkta prasībām;
- 7.2.publisko apspriešanu organizēt atbilstoši Noteikumu Nr.628 109.,110.,111.,112.,113.punktu prasībām;
- 7.3.grafisko daļu iesniegt digitālā veidā *.dgn vai*.dwg formātā, tekstuālā daļa *.doc vai*.pdf formātā;
- 7.4.sagatavot pārskatu par detālpārnojuma izstrādes procesu;
- 7.5.detālpārnojuma galīgo redakciju iesniegt vismaz divos eksemplāros, kuri ir noformēti atbilstoši Ministru kabineta 2010.gada 28.septembra noteikumu Nr.916 „Dokumentu izstrādāšanas un noformēšanas kārtība” prasībām;

- 7.6. detālpārānojuma risinājumi, kas skar nekustamos īpašumus ārpus noteiktās detālpārānojuma izstrādes robežas, rakstiski jāaskaņo ar to nekustamo īpašniekiem, kurus skar konkrētie risinājumi;
- 7.7. detālpārānojuma izstrādātājs izstrādāto detālpārānojuma projektu iesniedz pašvaldībā izvērtēšanai gan izdrukas veidā, gan digitālā veidā;
- 7.8. detālpārānojuma projekta materiāli publiskajai apspriešanai iesniedzami uz planšetēm (A1 vai A2 formātā) un digitālā veidā (*.dgn., *.dwg., *.pdf formātā) un vienā eksemplārā papīrā formātā (teksta daļu *.doc vai *.pdf formātā);
- 7.9. iesniegt administratīvā līguma projektu par detālpārānojuma īstenošanu;
- 7.10. detālpārānojuma izstrādātājiem jāievēro prasības atbilstoši Noteikumu Nr.628 132.,137.,138.,139.,140.punktu prasības;
- 7.11. detālpārānojuma dokumentiem jābūt noformētiem atbilstoši normatīvajiem aktiem par dokumentu noformēšanu un savietojamiem iekļaušanai Teritorijas attīstības plānošanas informācijas sistēmā (TAPIS).

8. Papildu prasības detālpārānojuma izstrādei:

- 8.1. detālpārānojums izstrādājams uz augstas detalizācijas topogrāfiskā plāna pamatnes (ne vecāka par vienu gadu) M 1:500 digitālā formā, izmantojot aktuālo Nekustamā īpašuma valsts kadastra informācijas sistēmā reģistrēto informāciju par zemes vienību, *.dgn vai *.dwg formātā;
- 8.2. izstrādāt teritorijas telpiskās kompozīcijas koncepciju, norādot kā plānotais publiskais objekts iekļaujas apkārtējā apbūvē un noteikt perspektīvās apbūves izvietojumu;
- 8.3. norādīt ēku un citu būvju apjomu, augstumu un skatu perspektīvu vizualizāciju;
- 8.4. paredzēt prasības ēku uzturēšanai, saglabāšanai vai nojaukšanai;
- 8.5. norādīt plānotajai apbūvei nepieciešamo autostāvvietu skaitu, to nodrošināt detālpārānojuma robežās atbilstoši spēkā esošo normatīvo aktu prasībām;
- 8.6. izstrādāt perspektīvo satiksmes organizācijas shēmu (autotransports, t.sk. objekta apkalpošanas un apmeklētāju transports, velotransports un gājēji), nodrošinot teritorijas iekļaušanos kopējā pilsētas transporta un ielu tīklā;
- 8.7. sniegt priekšlikumus satiksmes organizācijas funkcionālai sasaistei ar apkārtējo teritoriju;
- 8.8. izstrādāt teritorijas labiekārtojuma risinājumu atbilstoši plānotajai izmantošanai, apstādījumu zonu plānojumu, kā arī nepieciešamo autostāvvietu izvietojumu;
- 8.9. veikt esošo apstādījumu inventarizāciju, norādot izcērtamos kokus. *Vēršam uzmanību, ka pirms koku ciršanas ir nepieciešams saņemt Jelgavas pilsētas pašvaldības administrācijas Būvvaldes "Koku ciršanas atļauja" par konkrētu koku ciršanu zemesgabalā.*
- 8.10. paredzēt jaunus apstādījumus, uzrādot augu sugu, skaitu un stāda izmērus;
- 8.11. paredzēt kvalitatīvus funkcionāli nepieciešamos labiekārtojuma elementus (piemēram - apgaismes ķermeņus, soliņus, atkritumu urnas, velonovietnes u.c.) ar pamatotu to izvietojumu;
- 8.12. paredzēt teritorijas apbūvei nepieciešamos inženiertīklus un būves;
- 8.13. ievērot LBN 208-15 "Publiskās ēkas un būves" prasības;
- 8.14. ievērot LBN 201-15 "Būvju ugunsdrošība" prasības.

9. Prasības detālpārānojuma publiskajai apspriešanai:

- 9.1. kopā ar izstrādes vadītāju organizēt publisko apspriešanu atbilstoši Noteikumu Nr.628 109.2. un 111.punktu prasībām;

4

9.2.organizēt publiskās apspriešanas sanāksmi atbilstoši Noteikumu Nr.628 112., 113. un 114.punktu prasībām.

10.Prasības pēc detālplānojuma projekta apstiprināšanas:

Pēc detālplānojuma pārsūdzēšanas termiņa beigām slēgt ar Pašvaldību administratīvo līgumu par detālplānojuma īstenošanu.

11.Detālplānojuma projekta noformēšana:

11.1.detālplānojumu izstrādāt atbilstoši 2010.gada 28.septembra Ministru kabineta noteikumu Nr.916 „Dokumentu izstrādāšanas un noformēšanas kārtība” prasībām un elektroniskā formātā (CD);

11.2.detālplānojuma projekts jāizstrādā latviešu valodā;

11.3.detālplānojuma izstrādātājiem jāievēro 2013.gada 30.aprīļa Ministru kabineta noteikumu Nr.240 „Vispārīgie teritorijas plānošanas, izmantošanas un apbūves noteikumi” prasības.

Detālplānojuma darba uzdevuma derīguma termiņš ir **2 (divi) gadi**.

Attīstības un pilsētplānošanas
pārvaldes vadītāja



G.Osīte

Ozola 63005475

1.2. LĒMUMS PAR DETĀLPLĀNOJUMA DARBA UZDEVUMU GROZĪŠANU

Veidlapa 3-16



Latvijas Republika

Jelgavas pilsētas pašvaldības administrācija

Lielā iela 11, Jelgava, LV-3001, tālrunis: 63005535, 63005475, e-pasts: dome@dome.jelgava.lv

LĒMUMS

Jelgavā

16.01.2019.

Nr.2-26.3/11546

GROZĪJUMI DARBA UZDEVUMĀ DETĀLPLĀNOJUMA IZSTRĀDEI TERITORIJAI KATOĻU IELĀ 7 UN KATOĻU IELĀ 7B, JELGAVĀ

Detālplānojuma teritorijai Katoļu ielā 7 un Katoļu ielā 7B, Jelgavā (turpmāk – Detālplānojums) izstrāde uzsākta saskaņā ar Jelgavas pilsētas pašvaldības administrācijas 2018.gada 4.jūlija lēmumu Nr.2-35.1.2/1908 “Detālplānojuma izstrādes uzsākšana teritorijai Katoļu ielā 7 un Katoļu ielā 7B, Jelgavā”, apstiprinot Detālplānojuma izstrādes darba uzdevumu (turpmāk - Darba uzdevums).

2018.gada 11.oktobrī Jelgavas pilsētas dome ar teritorijas Katoļu ielā 7, Jelgavā īpašnieku Raulu Ošenieku un Ivara Ošenieka pilnvaroto personu Edgaru Ošenieku ir noslēgusi līgumu Nr.ADM/2-1.4/18/231 “Par detālplānojuma izstrādi un finansēšanas kārtību teritorijai Katoļu ielā 7 un Katoļu ielā 7B, Jelgavā”. 2018.gada 3.novembrī ir stājušies spēkā Ministru kabineta 14.10.2014. noteikumu Nr.628 „Noteikumi par pašvaldību teritorijas attīstības plānošanas dokumentiem” grozījumi, kas ietekmē detālplānojuma izstrādes procesu un saturu.

Nemot vērā augstāk minēto un pamatojoties uz Detālplānojuma izstrādātāja SIA “METRUM” 2018.gada 17.decembra iesniegumu, kurā lūgts grozīt Detālplānojuma darba uzdevumu,

Jelgavas pilsētas pašvaldības administrācija NOLEMJ:

Veikt sekojošus grozījumus Darba uzdevumā:

1. 3.3.apakšpunktā svītrot vārdus “un servitūtus”;
2. 5.2.2.7.apakšpunktā svītrot vārdus “t.sk. servitūtus”;
3. Svītrot 8.8., 8.10., 8.11. apakšpunktus;
4. 8.9.apakšpunktā aizstāt vārdus “veikt esošo apstādījumu inventarizāciju, norādot izcērtamos kokus” ar vārdiem “veikt esošo koku stāvokļa novērtējumu”;
5. Izteikt 9.1.apakšpunktu šādā redakcijā: “kopā ar izstrādes vadītāju organizēt publisko apspriešanu atbilstoši Noteikumu Nr.628 109.1. un 111.punktu prasībām”.

Lēmumu mēneša laikā var apstrīdēt Jelgavas pilsētas domē, iesniegumu iesniedzot Jelgavas pilsētas pašvaldības administrācijas Klientu apkalpošanas centrā, Lielā ielā 11, Jelgavā.

Pašvaldības izpilddirektore

I.Škutāne

Ozola 63005475

2. PAZIŅOJUMI PAR DETĀLPLĀNOJUMA IZSTRĀDES UZSĀKŠANU

2.1. PUBLIKĀCIJA IZDEVUMĀ "JELGAVAS VĒSTNESIS"

JV Ceturtdiena, 2018. gada 12. jūlijs

SPORTS

www.jelgavasvestnesis.lv **5**

U-18 izlase spēlēs ZOC

Nākamceturdien, 19. jūlijā, Jelgavā, Zemgales Olimpiskajā centrā, pulksten 17 notiks Latvijas U-18 futbola izlases pārbaudes spēle pret Islandes izlasi. Latvijas Futbola federācijas pārstāvis Viktors Sopiņins norāda, ka Latvijas U-18 jauniešu futbola izlase (2001. gadā dzimušie futbolisti) galvenā trenera Igora Stepanova vadībā aizvada treniņnometni, kurā paredzētas divas pārbaudes spēles ar Islandes vienādiem. Plašāka informācija par spēlēm, Latvijas izlases kandidātu sarakstu un komandas darba plānu tuvākajā laikā būs pieejama mājaslapā www.iff.lv. Skatītājiem ieeja uz spēli Zemgales Olimpiskajā centrā būs bez maksas. Lai popularizētu jauniešu futbolu olveicinātu interesi par to.

Jelgavā sacentīsies vieglatlēti

14. jūlijā ZOC notiks «Sportland» kausa 5. posms vieglatlētikā, kas vienlaikus būs arī Jelgavas čempionāts un trenera Ulda Samsona piemiņas balvas izcīņa. Sportisti sacentīsies trīs grupās – U-16, U-20 un pieaugušie. Speciālu naudas balvu saņems sieviete un vīrietis ar augstvērtīgāko rezultātu absolūtajā vērtējumā, sieviete un vīrietis ar augstvērtīgāko rezultātu absolūtajā vērtējumā un jelgavnieks un jelgavniece ar augstvērtīgāko rezultātu absolūtajā vērtējumā. Uz to pretendēs arī Jelgavas skrējēja Anastasija Vidončikova (attēlā). Sacensības sāksies pulksten 11. Skatītājiem ieeja – bez maksas.



Lielupē – airēšanas čempionāts

17. jūlijā pulksten 11 Jelgavas Bērnu un jaunatnes sporta skolas (BJS) airēšanas bāzē Pils salā 8 notiks Jelgavas pilsētas atklātais jaunatnes čempionāts airēšanā. Sacensībās sportisti startēs trīs vecuma grupās: 2000.–2001. gadā dzimušie puīši un meitenes; 2002.–2003. gadā dzimušie puīši un meitenes; 2004. gadā dzimušie puīši un meitenes. Dalībnieki vispims veiks 1000 m distancē ar atsevišķu startu un pēc tam sacentīsies 500 m distancē. Vienādas summas gadījumā augstāku vietu ieņems dalībnieks ar augstāk izcīnītu vietu 500 m distancē. Plānots, ka sacensībās piedalīsies sportisti no visiem Latvijas klubiem, un interesi izrādījuši arī airētāji no Kaupas, Jelgavas BJS sacensībās pārstāvēs 16 airētāji.

Izlasē – trīs spēlētājas

Latvijas sieviešu volejbola izlasē iekļautas trīs Jelgavas kluba spēlētājas: 1. tempa uzbrucēja Kristīne Dzierkale, cēlāja Kristīna Mihelšone un libero spēlētāja Linda Liniņa. Izlase galvenās treneres Ingūnas Minuses vadībā sāks gatavošanos Eiropas čempionāta kvalifikācijas turnīram. Jelgavniekiem iespēja novērtēt sieviešu volejbola izlases sniegumu būs 15. augustā, kad mūsu pilsētā notiks pirmā atlases turnīra spēle starp Latvijas un Spānijas komandu. Augustā notiks četras spēles, nākamā gada sākumā – vēl divas. Lai tiktu uz finālturnīru, kas nākamā gada rudenī norisināsies četras valstīs, jāierindojas pirmajās divās vietās apakšgrupā. Latvija ir vienā grupā ar Spānijas, Bosnijas un Hercegovinas, kā arī Rumānijas izlasi.

Jelgavas pilsētas pašvaldība informē

2018. gada 3. jūlijā Jelgavas pilsētas pašvaldības administrācija ir pieņēmusi lēmumu Nr.2-35.1.2/1822 «Detālpārskats nekustamajiem īpašumiem Katolu ielā 7 un Katolu ielā 7B, Jelgavā». Detālpārskats nekustamajiem īpašumiem ir nepieciešams, lai nodrošinātu infrastruktūras sakārtošanu, pārbūvētu individuālo dzīvokļu infrastruktūras perspektīvās izveidošanas iespējas, un detalizēti noteiktu teritorijas apbūves parametrus un aizsargzāģas katrā projektējamā zemes vienībā. Informāciju par detālpārskatu izstrādi interesenti var saņemt Jelgavas pilsētas domnē Lielajā ielā 11, Jelgavā, Atbilstošas un pilnveidotas pārvākā, kontaktinformācija uzziņām – 63005493, 63005475, e-pasts Dace.Stare@domne.jelgava.lv, Sandra.Ozola@domne.jelgava.lv. Informācija pieejama arī pašvaldības tīmekļa vietnē www.jelgava.lv un Latvijas ģeotelpiskās informācijas portālā www.geotelpika.lv sadaļā «Teritorijas attīstības plānošana».

Jelgavai – divi Latvijas čempioni BMX

Ilze Knusle-Janheviča

Sestdien Mārupē notika Latvijas BMX čempionāts, kurā startēja arī 29 Jelgavas sportisti. Jelgavnieki izcīnīja divus čempiona titulus un četras sudraba medaļas. Par čempioniem savā grupā kļuva Āris Koško un Alvis Lānsos.

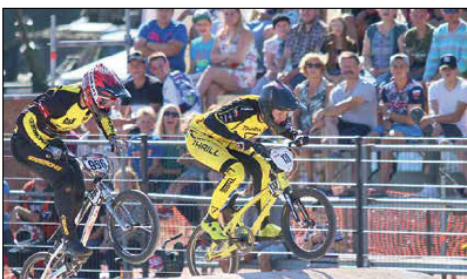
Čempiona titulu ieguva jaunākais čempionāta dalībnieks no Jelgavas Ā. Koško B6 grupā un vecākais Jelgavas BMX braucējs A.Lānsos krūzēnu grupā, kurā startē sportisti vecumā virs 30 gadiem (CR30+). Sudrabiņš sudraba godalga Marķusam Solimam B9 grupā, Paulai Zaviņskai G11-12 grupā un abiem elites grupu braucējiem Vānesai Buldiņskai un Kristīnam Krīgeram.

Elites grupā – gan vīriešiem, gan sievietēm – čempions tika nošķaidrots otro braucēnos. «Mana sīvākā konkurente bija Vineta Petersone. Abas esam

to pirms izšķirēšā brauciena vairākiem sportistiem – P.Treimānui, K.Krīgeram un Mikum Dāvim Strazdiņam – bija vienāds punktu skaits, kas nozīmē: tas, kurš finišē pirmais pēdējā braucienā, arī kļūst par valsts čempionu. Startā izvirzīties līderpozīcijā un noturēties tajā lielāko daļu brauciena izdevās K.Krīgeram, bet finiša tašanē viņu apsteidza un līdz ar to arī čempiona titulu ieguva M.D.Strazdiņš, kuram šī ir debijas sezona šajā grupā.

«Braukt pa priekšu nav viegli – visu laiku jākontrolē, kas notiek aiz muguras. Es pieļāvu taktisku kļūdu – pārtraucu uz labo pusi, atstājot brīvu otro mašu, un Mikus Dāvis to izmantoja, apsteidzot mani pa kreiso pusi. Tā godā. Ar šī gada pasaušes čempiona uzvarēja identiskā veidā, patēģ beigtis braucējos uzvaru. Esmu sarūgtināts, ka neizdevās izcīnīt Latvijas čempiona titulu», norāda K.Krīgers.

Jelgavas BMX treneris Uldis Balbeks norāda, ka bija cerēts uz labākiem rezultātiem. «Vairāki jelgavnieki BMX sacensību seriālā pēc aizvadītiem četriem



Paviss nedaudz līdz Latvijas čempiona titulum šoreiz pietrūka Jelgavas elites grupas braucējam Kristīnam Krīgeram (no kreisās), kurš izcīnīja sudraba medaļu. Foto: Sandra Tutere

«Reināre Pavlovs BMX seriālā ir līderis B11 vecuma grupā, tāpēc pretendējām uz medaļu arī Latvijas čempionātā. Šajā grupā finālā bija trīs jelgavnieki, un cerē-

nātu laika nav – septiņi Jelgavas Bērnu un jaunatnes sporta skolas un BMX kluba «Mītavas kumeli» sportisti otrdien devās uz Franciju, kur nedēļas nogalē

Jelgavas pilsētas pašvaldība informē

2018. gada 4. jūlijā Jelgavas pilsētas pašvaldības administrācija ir pieņēmusi lēmumu Nr.2-35.1.2/1908 «Detālpārskats nekustamajiem īpašumiem Katolu ielā 7 un Katolu ielā 7B, Jelgavā». Detālpārskats nekustamajiem īpašumiem ir nepieciešams, lai nodrošinātu infrastruktūras sakārtošanu, pārbūvētu individuālo dzīvokļu infrastruktūras perspektīvās izveidošanas iespējas, un detalizēti noteiktu teritorijas apbūves parametrus un aizsargzāģas katrā projektējamā zemes vienībā. Informāciju par detālpārskatu izstrādi interesenti var saņemt Jelgavas pilsētas domnē Lielajā ielā 11, Jelgavā, Atbilstošas un pilnveidotas pārvākā, kontaktinformācija uzziņām – 63005493, 63005475, e-pasts Dace.Stare@domne.jelgava.lv, Sandra.Ozola@domne.jelgava.lv. Informācija pieejama arī pašvaldības tīmekļa vietnē www.jelgava.lv un Latvijas ģeotelpiskās informācijas portālā www.geotelpika.lv sadaļā «Teritorijas attīstības plānošana».

2.2. PUBLIKĀCIJA JELGAVAS PILSĒTAS TĪMEKĻA VIETNĒ



JAUNUMI ▾ PILSĒTA ▾ PAŠVALDĪBA ▾ IESTĀDES ▾ UZŅĒMĒJD.

SĀKUMS ▾ PAŠVALDĪBA ▾ SLUDINĀJUMI ▾ IESTĀDES ▾ SLUDINĀJUMI

Detālplānojuma izstrādes uzsākšana teritorijai Katoļu ielā 7 un Katoļu ielā 7B, Jelgavā

12.07.2018.

2018.gada 4.jūlijā Jelgavas pilsētas pašvaldības administrācija ir pieņēmusi lēmumu Nr.2-35.1.2/1908 "Detālplānojuma izstrādes uzsākšana teritorijai Katoļu ielā 7 un Katoļu ielā 7B, Jelgavā".

Detālplānojuma izstrādes ierosinātāji ir nekustamā īpašuma Katoļu ielā 7, Jelgavā īpašnieki.

Par detālplānojuma izstrādes vadītāju apstiprināta Attīstības un pilsētplānošanas pārvaldes vadītāja Gunita Ōsite.

Detālplānojuma izstrādes mērķis ir pamatot publiska rakstura iestāžu un objektu, inženiertehniskās, transporta infrastruktūras perspektīvās izvietojuma iespējas un detalizēti noteikt teritorijas apbūves parametrus un aizsargjoslas.

Informāciju par detālplānojuma izstrādi interesenti var saņemt: Jelgavas pilsētas domē, Lielā ielā 11, Jelgavā, Attīstības un pilsētplānošanas pārvaldē, kontaktārunis uzziņām: 63005493, 63005475, e-pasts: Dace.Sture@dome.jelgava.lv;

Sandra.Ozola@dome.jelgava.lv, kā arī informācija pieejama pašvaldības tīmekļa vietnē www.jelgava.lv un Latvijas ģeotelpiskās informācijas portālā www.geolatvija.lv sadaļā "Teritorijas attīstības plānošana".

Detālplānojuma izstrādes robeža



3. PASTA APLIECINĀJUMS PAR PAZIŅOJUMA NOSŪTĪŠANU

Atbilstoši MK 14.10.2014. noteikumu Nr. 628 „Noteikumi par pašvaldību teritorijas attīstības plānošanas dokumentiem” 105. punktam, Jelgavas pilsētas pašvaldības administrācija nosūtīja paziņojumu par detālpārānojuma izstrādes uzsākšanu tiem nekustamo īpašumu īpašniekiem (tiesiskajiem valdītājiem), kuru īpašumā (valdījumā) esošie nekustamie īpašumi robežojas ar detālpārānojuma teritoriju.

Datums	Vēstules Nr.	Adresāts
11.07.2018.	2-26.3/738	Latvijas Lauksaimniecības universitāte
11.07.2018.	2-26.3/736	Jelgavas Latviešu biedrība
11.07.2018.	2-26.3/741	Fiziska persona

4. INSTITŪCIJU NOSACĪJUMI

e-paraksts



Valsts vides dienests

JELGAVAS REĢIONĀLĀ VIDES PĀRVALDE

Kazarmes iela 17a, Jelgava, LV-3007, tālr.+371 63023228, fax +371 63080666, e-pasts jelgava@jelgava.vvd.gov.lv, www.vvd.gov.lv

Jelgavā

Dokumenta datums ir tā elektroniskās
parakstīšanas datums Nr.3.5.-07/1757
Uz 08.10.2018. Nr. 722/a/00-2018

SIA "METRUM"
metrum@metrum.lv

**Par nosacījumiem
detālplānojuma izstrādāšanai teritorijām
Katoļu ielā 7 un Katoļu ielā 7a, Jelgavā**

Jelgavas reģionālajā vides pārvaldē (turpmāk Pārvalde) ir saņemts un izskatīts Jūsu iesniegums ar lūgumu izsniegt nosacījumus detālplānojuma izstrādāšanai teritorijām Katoļu ielā 7 un Katoļu ielā 7a, Jelgavā.

Pamatojoties uz Ministru kabineta 2014. gada 14. oktobra Ministru kabineta noteikumiem Nr. 628 „Noteikumi par pašvaldību teritorijas attīstības plānošanas dokumentiem” 56. punktu, Pārvalde detālplānojuma izstrādāšanai teritorijām Katoļu ielā 7 (kad. Nr. 0900 006 0005 4095 m² platībā un kad. Nr. 0900 006 0165 1356 m² platībā) un Katoļu ielā 7b (kad. Nr. 0900 006 0076 2616 m² platībā), Jelgavā izvirza sekojošus nosacījumus:

1. izstrādājot iespējamās apbūves izvietojumu paredzēt ēku pieslēgumu vienotai ūdensapgādes un kanalizācijas sistēmai;
2. izstrādājot iespējamās infrastruktūras (auto stāvlaukumi u.c) izvietojumu, paredzēt lietus notekūdeņu savākšanas un attīrīšanas iespējas.

Direktors

H. Verbelis

ŠIS DOKUMENTS IR PARAKSTĪTS AR DROŠU ELEKTRONISKU PARAKSTU UN SATUR LAIKA ZĪMOGU

Ližus, 63023228
jolanta.lizus@jelgava.vvd.gov.lv

Simona Gardoviča
Biroja administratore
SANĒMTS
SIA "METRUM"
15-10-2018
Nr. 722/a/00-2018



Akciju sabiedrība "Sadales tīkls"
Vienotais reģ. Nr. 40003857687
Šmerļa iela 1, Rīga, LV-1160, Latvija
Tālr. (+371) 67726000, www.sadalestikls.lv, st@sadalestikls.lv

Datumu skatīt dokumenta paraksta laika zīmogā.
Reģistrācijas numuru skatīt pievienotajā failā
Registrācijas_numurs
Uz 08.10.2018. Nr. 722/a/00-2018

SIA "METRUM"
darta.araja@metrum.lv

Nosacījumi detālplānojuma izstrādei

1. Objekts.
Zemes kadastra apzīmējums 09000060005, 09000060165, 09000060076.
2. Objekta atrašanās vieta.
Katoļu iela 7 un 7B, Jelgava, LV-3001.
3. Plānojumā jāattēlo esošie un plānotie elektroapgādes objekti ((6-20)/0.4 kV apakšstacijas, 0.23 kV līdz 20 kV elektropārvades līnijas u. c. objekti), inženierkomunikāciju koridorus, kā arī atbilstošās aizsargjoslas, ja iespējams tās attēlot noteiktajā kartes mērogā (pielikumā obligāti jāpievieno grafisko attēlu (pdf, dwg, dgn u. c.) ar esošajiem un plānotajiem energoapgādes objektiem noteiktā kartes mērogā).
4. Izstrādājamā detālplānojuma aptverošajā teritorijā atrodas esošās AS „Sadales tīkls” piederošie elektroapgādes objekti (0.23 –20) kV elektropārvades līnijas, a./st., TP u .c. elektroietais).
5. Lai nodrošinātu elektroapgādi īpašumam tā normālai funkcionēšanai atbilstoši noteiktajam/plānotajam lietošanas mērķim, un precizētu pieslēguma vietu nepieciešams aizpildīt pieteikuma veidlapu “Pieteikums elektrotīkla pieslēgumam/slodzes izmaiņām”, norādot nepieciešamo jaudu, spriegumu un citu informāciju, kas prasīta veidlapā. Pieteikumam nepieciešams pievienot detalizētu skici/-es ar plānoto/-ajiem apbūves risinājumu/-iem, sarkano līniju izvietošanu un paredzēto slodžu sadalījumu. Aizpildīto pieteikumu un pieteikuma veidlapā norādīto dokumentu kopijas var sūtīt uz e-pastu st@sadalestikls.lv, vai arī AS “Sadales tīkls” pa pastu uz adresi Šmerļa ielā 1, Rīgā, LV-1006, kā arī pieteikumu var aizpildīt AS „Sadales tīkls” klientu apkalpošanas portālā e-st.lv. Pēc pieteikuma saņemšanas tiks izstrādāti tehniskie noteikumi plānotajam objekta slodzes pieslēgumam un informācija par iespējamajām elektrotīkla pieslēguma ierīkošanas izmaksām.
6. Plānojumā norādīt, ka elektroapgādes projektēšana un būvniecība ir īpaša būvniecība, kura jāveic saskaņā ar MK noteikumiem Nr. 573 „Elektroenerģijas ražošanas, pārvades un sadales būvju būvnoteikumi”.
7. Plānojuma teritorijā plānoto inženierkomunikāciju izvietojumam jāatbilst LBN 008-14 „Inženiertīklu izvietojums”. Pie esošajiem un plānotajiem energoapgādes objektiem jānodrošina ērta piekļūšana AS „Sadales tīkls” personālam, autotransportam u. c. to tehnikai.

SANĒMTS
SIA "METRUM"

12. 10. 2018
Nr. 482/100-2018

8. Plāņojumos norādīt noteiktās aizsargjoslas gar elektriskajiem tīkliem, ko nosaka Aizsargjoslu likuma 16. pantā.
9. Izstrādājot plāņojumu, iekļaut prasības par aprobežojumiem, kas noteikti saskaņā ar Aizsargjoslu likumu (īpaši 35. un 45. panta prasībām):
10. Plāņojumā ietvert prasības par elektrotīklu ekspluatāciju un drošību, kā arī prasības vides un cilvēku aizsardzībai, ko nosaka MK noteikumi Nr. 982 „Energētiskas infrastruktūras objektu aizsargjoslu noteikšanas metodika” – 3., 8. – 11. punkts:
11. Ja nepieciešama esošo elektroietaišu pārvietošana, tad paredzēt to pārvešanu atbilstoši spēkā esošajiem likumiem, noteikumiem u. c. normatīvajiem aktiem. Lai saņemtu tehniskos noteikumus, jāiesniedz pieteikums elektroietaišu pārvietošanai. Esošo energoapgādes komersantu objektu pārvietošanu pēc pamatotas nekustamā īpašuma īpašnieka prasības veic par viņa līdzekļiem, saskaņā ar Energētiskas likuma 23. pantu.
12. Elektroenerģijas lietotāju elektroapgādes kārtību, elektroenerģijas tirgotāja un elektroenerģijas sistēmas operatora un lietotāja tiesības un pienākumus elektroenerģijas piegādē un lietošanā nosaka MK noteikumi Nr. 50 „Elektroenerģijas tirdzniecības un lietošanas noteikumi”.
13. Jaunu elektroietaišu pieslēgšana un atļautās slodzes palielināšana AS “Sadales tīkls” notiek saskaņā ar Sabiedrisko pakalpojumu regulēšanas komisijas padomes lēmumu „Sistēmas pieslēguma noteikumiem elektroenerģijas sistēmas daļībniekiem”.
14. Plāņojuma paskaidrojošā daļā lūdzam iekļaut informāciju, ko nosaka Energētiskas likuma 19., 19¹, 23. un 24. pants:
15. Veicot jebkādus darbus/darbības aizsargjoslās, kuru dēļ nepieciešams objektus aizsargāt, tie jāveic pēc saskaņošanas ar attiecīgā objekta īpašnieku:
16. Plāņojumu grafiskās daļas kartes mērogi:
Detālpārskatu izstrādei izmanto aktualizētu (ne vecāku par gadu) topogrāfisko plānu (LKS 92-TM koordinātu sistēmā) ar mēroga noteiktību 1:500 līdz 1:2000.
17. Pirms plāņojuma iesniegšanas publiskajai apspriešanai un tā augšupielādes TAPIS sistēmā, plāņojumu ar elektroapgādes tehnisko risinājumu jāiesniedz saskaņošanai AS “Sadales tīkls” Tīkla pārvaldības funkcijas Dienvidu tehniskās daļas Projektu nodaļā, 106. kab., Elektriības iela 10, Jelgava. Darba laiks: Pirmdienās 14:00 - 17.00, Otrdienā 09:00 - 12:00, Trešdienās 14:00 - 17.00, Ceturdienās 09:00 - 12:00, vai sūtot e-pastu uz st@sadalestikls.lv. Plāņojuma atzinums tiks sagatavots pēc pieprasījuma iesnieguma saņemšanas.

Nosacījumi derīgi 2 gadus no to izsniegšanas dienas.

Šis dokuments ir parakstīts ar drošu elektronisko parakstu un satur laika zīmogu.

Rietumu daļas vadītājs

Māris Bērziņš

Kārlis Kalniņš 63910704



SABIEDRĪBA AR IEROBEŽOTU ATBILDĪBU
"JELGAVAS ŪDENS"

Ūdensvada iela 4, Jelgava, LV-3001. Sabiedrības vienotais reģistrācijas Nr. 41703001321
Tālrunis 63023575. Fakss 63007100, e-pasta adrese: jelgavas.udens@ju.lv, www.ju.lv

SIA "METRUM"
Ģertrūdes iela 47-3,
Rīga, LV-1011

2018.gada 25. oktobris

Nr. 1991 / 03-01

Par nosacījumiem detālplānojuma izstrādei

Izstrādājot detālplānojumu teritorijai Katoļu ielā 7 un Katoļu ielā 7B, Jelgavā ievērtēt, ka teritorijā esošām ēkām ir izbūvēti ūdensvada pievadi un sadzīves kanalizācijas izvadi ar pieslēgumiem:

Ūdensvads – Driksas ielas Ø100 mm ūdensvadam;

– Katoļu ielas Ø150 mm ūdensvadam;

Kanalizācija – Katoļu ielas Ø300 mm sadzīves kanalizācijas vadam.

Detālplānojumā paredzēt brīvu piekļuvi tīklu apkalpošanai un avārijas darbu veikšanai komunikāciju ekspluatācijas aizsargjoslu zonās.

Uzsākot būvprojekta izstrādi teritorijai Katoļu ielā 7 un Katoļu ielā 7B, Jelgavā, ūdensvada un sadzīves kanalizācijas tīklu projektēšanai pieprasīt tehniskos noteikumus SIA "JELGAVAS ŪDENS".

Valdes loceklis

E. Līcis

TD vadītāja I. Buša
Tāl. 63007073
TD inženieris J. Šeškens
Tāl. 63007106

SAŅEMTS
SIA "METRUM"
25. 10. 2018.

Prāža
Nr. 513/100-2018



Veselības inspekcija

Klijānu iela 7, Rīga, LV-1012, faktiskā adrese: Zemgales prospekts 3, Jelgava, LV-3001
tālrunis/fakss: 63083193, 63020038, e-pasts: zemgale@vi.gov.lv, www.vi.gov.lv

NOSACĪJUMI TERITORIJAS PLĀNOJUMAM (Jelgava)

15.10.2018.

Nr. 2.3.9-10/27772/

SIA „Metrum”
darta.araja@metrum.lv

1. Objekta nosaukums: Detālpārskats
2. Objekta adrese: Katoļu iela 7 (kadastra apzīmējumi - 0900 006 0005, 0900 006 0165), Katoļu iela 7b (kadastra apzīmējums 0900 006 0076), Jelgava
3. Objekta īpašnieks: Zemes gabala Katoļu iela 7 (kadastra apzīmējumi - 0900 006 0005, 0900 006 0165), Jelgava īpašnieki - Rauls Ošeniņš (p.k. 120570-10903), Ivars Ošeniņš (p.k. 271195-12768), Edgars Ošeniņš (p.k. 090971-10127) un zemes gabala Katoļu iela 7b (kadastra apzīmējums 0900 006 0076), Jelgava - Jelgavas pilsētas pašvaldība, reģistrācijas Nr. 90000042516
4. Iesniegtie dokumenti: SIA „Metrum” iesniegums, reģistrēts Veselības inspekcijā 08.10.2018. Nr. 27772., Jelgavas pilsētas pašvaldības administrācijas 04.07.2018. Lēmums Nr.2-35.1.2/1908 par detālpārskata izstrādes uzsākšanu (kopija, 1 lpp.), Pielikums Jelgavas pilsētas pašvaldības administrācijas 04.07.2018. lēmumam Nr.2-35.1.2/1908 Darba uzdevums (kopija, 5 lpp.)
5. Apsekojums veikts: Netika veikts
6. Apsekojumā piedalījās: -
7. Konstatēts: Detālpārskata projekta izstrāde paredzēta teritorijai Katoļu iela 7, Jelgavā (kadastra Nr.0900006 0005, platība 4095 m ² un kadastra Nr. 0900 006 0165, platība 1356 m ²) un Katoļu ielā 7B (zemes vienības kadastra apzīmējums 0900 006 0076, platība 2616 m ²). Detālpārskata izstrādes mērķis ir pamatot publiskā rakstura iestāžu un objektu, inženiertehniskās, transporta infrastruktūras perspektīvās izvietojuma iespējas un detalizēti noteikt teritorijas apbūves parametrus un aizsargjoslas
8. NOSACĪJUMI Detālpārskata projektēšanas gaitā paredzēt: 1. 13.10.2011. LR Teritorijas attīstības plānošanas likuma, 14.09.2006. Zemes ierīcības likuma, 14.10.2014. MK noteikumu Nr. 628 „Noteikumi par pašvaldību teritorijas attīstības plānošanas dokumentiem”; 30.04.2013. MK noteikumu Nr. 240 „Vispārīgie teritorijas plānošanas, izmantošanas un apbūves noteikumi” (turpmāk – Noteikumi Nr. 240), Jelgavas pilsētas teritorijas izmantošanas un apbūves noteikumu un 05.02.1997. Aizsargjoslu likuma un tā aprobežojumu ievērošanu. 2. Izvērtēt plānotās apbūves un objektu iespējamās ietekmes uz pilsētvides insolāciju, trokšņu un gaisa piesārņojuma līmeņa pieaugumu un paredzēt atbilstošus risinājumus negatīvo ietekmju samazināšanai.

DOKUMENTS PARAKSTĪTS AR DROŠU ELEKTRONISKO PARAKSTU, KAS SATĒR IZSTRĀDES ZĪMOGU

F448-v1

Darta Arāja

SAŅEMTS
SIA „METRUM”
15.10.2018.
Nr. 4911/100-2018

3. Inženierkomunikāciju tīklu projektēšanu, ievērojot Ministru kabineta 2014.gada 30.septembra noteikumu Nr.574 „Noteikumi par Latvijas būvnormatīvu LBN 008-14 „Inženiertīklu izvietojums” prasības.
4. Veicot ūdensapgādes un kanalizācijas sistēmu projektēšanu, paredzēt 30.06.2015. MK noteikumu Nr.326 „Noteikumi par Latvijas būvnormatīvu LBN 222-15 „Ūdensapgādes būves” un MK noteikumu Nr.327 „Noteikumi par Latvijas būvnormatīvu LBN 223-15 „Kanalizācijas būves” prasības.
5. Pasākumus kvalitatīvas pilsētvides nodrošināšanai cilvēkiem ar funkcionāliem traucējumiem atbilstoši Noteikumu Nr. 240, 3. punkta prasībām.
6. Teritorijas labiekārtošanu, autotransporta kustības, piebraucamo ceļu, veloceļu un gājēju ceļu plānošanu. Plānojot autostāvvietu, ievērot Noteikumu Nr. 240, 10.1. apakšnodaļas prasības.
7. Atkritumu savākšanas vietas plānot atbilstoši Noteikumu Nr. 240, 8.5. apakšnodaļas prasībām.
8. Veselības inspekcija iesaka detālpārskata risinājumu izvērtēt Veselības inspekcijas Sabiedrības veselības departamenta Zemgales kontroles nodaļā.

Sabiedrības veselības departamenta
Zemgales kontroles nodaļas vadītāja

Airisa Lapiņa

Tatjana Losicka
63020038, tatjana.losicka@vi.gov.lv

DOKUMENTS PARAKSTĪTS AR DROŠU ELEKTRONISKO PARAKSTU, KAS SATUR LAIKA ZĪMOGU

F448-v1



Valsts akciju sabiedrība LATVIJAS VALSTS CEĻI
Jelgavas nodaļa
Reģistrācijas Nr. 40003344207
Savienības iela 2, Jelgava, LV-3001 Tālr.: 6 30 20467 Fakss: 6 30 20467 www.lvceļi.lv

Jelgavā 11.10.2018 Nr. 4.3.3. / 12142

NOSACĪJUMI detālpārskata projekta izstrādei.

Nosacījumi izdoti: SIA "Metrum", vienotais reģistrācijas Nr. 40003388748, adrese: Ģertrūdes iela 47-3, Rīga, LV-1011, detālpārskata projekta izstrādes vadītājas asistente Dārta Arāja, tālr.67860305, e-pasts: darta.araja@metrum.lv.

Objekta adrese: Katoļu iela 7 (kadastra apzīmējums 0900 006 0005 un 0900 006 0165) un Katoļu iela 7B (kadastra apzīmējums 0900 006 0076), Jelgava.

Tehniskās prasības un sevišķie noteikumi:

1. Detālpārskata projektu izstrādāt, ievērojot 2006. gada 14. septembra likumu „Zemes ierīcības likums”, Latvijas Republikas 1997. gada 5. februāra likumu „Aizsargjoslu likums”, Ministru kabineta 2014. gada 14. oktobra noteikumus Nr. 628 „Noteikumi par pašvaldību teritorijas attīstības plānošanas dokumentiem”, Ministru kabineta 2013. gada 30. aprīļa noteikumus Nr. 240 „Vispārīgie teritorijas plānošanas, izmantošanas un apbūves noteikumi”, Jelgavas pilsētas teritorijas plānojumu, spēkā esošo ceļu projektēšanas noteikumus (LVS 190 grupas standartus), kā arī citu spēkā esošus normatīvos dokumentus un noteikumus.
2. Ievērot piegulošo ielu nodalījuma joslas un apbūves līnijas, respektējot piegulošo ielu un krustojumu satiksmes organizāciju, to parametrus un aprīkojumu, nodrošināt piekļūšanas iespējas blakus esošajiem īpašumiem.
3. Autostāvvietu izvietojumam, jāatbilst LR Valsts standarta LVS 190-7 prasībām.
4. Izstrādājot teritoriju plānojumu, jāņem vērā Ministru kabineta 2008.gada 25.novembra noteikumu Nr.972 „Ceļu drošības audita noteikumi” prasības
5. Izstrādājot teritoriju plānojumu, jāņem vērā Ministru kabineta 2014.gada 7.janvāra noteikumu Nr.16 „Trokšņa novērtēšanas un pārvaldības kārtība” prasības.
6. Saņemt VAS "Latvijas Valsts ceļi" Jelgavas nodaļā, Savienības ielā 2, Jelgavā, LV3001, pirmdienās no 9.00 - 12.00 un ceturtdienās no 13.00 - 16.00, tālr.: 63020467 atzinumu par izstrādātā detālpārskata redakciju un grafiskās daļas vienu eksemplāru papīra formātā sagatavot iesniegšanai LVC Jelgavas nodaļā.

Nosacījumi derīgi divus gadus no izdošanas brīža, ja divu gadu laikā no nosacījumu izdošanas brīža netiek saņemts pozitīvs atzinums no VAS „Latvijas Valsts ceļi”, nosacījumi zaudē spēku.

Nosacījumi izdoti pamatojoties uz :

1. SIA "Metrum" 2018. gada 8. oktobra iesniegumu Nr. 722/a/00-2018 (saņemts 2018. gada 8. oktobrī, ienākošais Nr. 1-13517).
2. Jelgavas pilsētas pašvaldības administrācijas 2018. gada 04. jūlija Lēmums Nr. 2-35.1.2/1908 „Detālpārskata izstrādes uzsākšana teritorijai Katoļu ielā 7 un Katoļu ielā 7B, Jelgavā” un Darba uzdevums “Detālpārskata izstrādei teritorijai Katoļu ielā 7 un Katoļu ielā 7B, Jelgavā”.

SANĒMIS
SIA "METRUM"
12. 10. 2018
Nr. 4201/100-2018
Dārta

3. 2011. gada 13. oktobra likumu „Teritorijas attīstības plānošanas likums” 7. panta pirmās daļas 4. un 5. punktu.
4. Latvijas Republikas 1992. gada 11. marta likumu „Par autoceļiem” 7. panta trešo daļu.
5. Ministru kabineta 2014. gada 14. oktobra noteikumiem Nr. 628 „Noteikumi par pašvaldību teritorijas attīstības plānošanas dokumentiem” 56. punktu

Jelgavas nodaļas vadītājs

J.Derevjanko

*ŠIS DOKUMENTS IR ELEKTRONISKI PARAKSTĪTS AR DROŠU ELEKTRONISKO
PARAKSTU UN SATUR LAIKA ZĪMOGU*

Derevjanko 63020467
Juris.Derevjanko@lvceli.lv



Latvijas Republika
Jelgavas pilsētas pašvaldības iestāde
"PILSĒTSAIMNIECĪBA"

Pulkveža Oskara Kalpaka iela 16a, Jelgava, LV-3001
Tālrunis: 63064470, faksa: 63023869, e-pasts: pilsetsaimnieciba@pilsetsaimnieciba.jelgava.lv
Reģ. Nr. 90001282486, SEB banka, kods UNLALV2X, konts LV61 UNLA0050001003121

Jelgavā

08.10.2018. Nr. PIL/5-6/18/ 63
Uz: 08.10.2018. Nr. 722/a/00-2018

SIA "Metrum"
Ģertrūdes iela 47-3, Rīga, LV-1011
e-pasts: metrum@metrum.lv

Par nosacījumu izsniegšanu detālpārānojuma izstrādei

JPPI "Pilsētsaimniecība" ir izskatījusi Jūsu 08.10.2018. iesniegumu Nr. 722/a/00-2018 ar informāciju par detālpārānojuma izstrādes uzsākšanu teritorijai Katoļu ielā 7 (kadastra Nr. 09000060005 un 09000060165) un Katoļu ielā 7B (kadastra Nr. 09000060076), Jelgavā.

Iestāde izvirza sekojošus nosacījumus detālpārānojuma izstrādei:

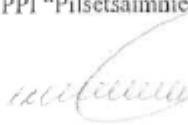
1. Izstrādājot teritorijas detālpārānojumu, ņemt vērā:
 - 1.1. esošā Katoļu iela un Driksas iela ir asfalta seguma ielas. Virsmas vidējā augstuma atzīme Katoļu ielai ir + 5.10 m LAS-2000.5 un Driksas ielai - +4.79 m LAS-2000.5. Gar Katoļu ielu, pret teritoriju, kur paredzēts izstrādāt detālpārānojumu, atrodas asfalta seguma gājēju ietve ar vidējo augstuma atzīmi + 5.14 m LAS-2000.5;
 - 1.2. teritorijās atrodas lietus un saimnieciskās kanalizācijas kopsistēma ar izlaides vietu Driksas ielā, esošajā lietus ūdens kanalizācijas akā, un Katoļu ielā saimnieciskā kanalizācijas akā;
 - 1.3. Katoļu ielas posmā no Katoļu ielas 9 līdz Driksas ielai atrodas pilsētas lietus kanalizācijas keramiskais kolektors DN250, kurš ir tehniski sliktā stāvoklī;
 - 1.4. gar Driksas ielu un Katoļu ielu ir izbūvēts pilsētas apgaismojuma tīkls;
 - 1.5. teritorijā Katoļu iela 7B atrodas JPPI "Pilsētsaimniecība" apsaimniekošanā esošs bērnu rotaļu laukums, kā arī ierīkotas divas puķu dobes, sastādīti košumkrūmi, koki un gar Katoļu ielas ietvi sastādīts dzīvžogs.
2. Detālpārānojumu izstrādāt atbilstoši Latvijas Republikas normatīvo aktu un Latvijas Valsts standartu prasībām.
3. Plānojot teritorijas virszemes notekūdeņu un gruntsūdeņu novadīšanu, ieplūdes samazināšanai iesakām paredzēt caurlaidīgos segumus ar lietus ūdeņu akumulēšanu un teritorijas attīstībai "zaļo" risinājumu integrēšanu ilgtspējīgas apsaimniekošanas nodrošināšanai.
4. Risināt teritorijas virsūdeņu un gruntsūdeņu novadīšanu, nodrošinot no objekta noplūstošo lietus ūdeņu uztveršanu, akumulēšanu un daļēju novadīšanu Driksas ielā esošajā pilsētas lietus ūdens kanalizācijas sistēmā.
5. Paredzēt apgaismojumu atbilstoši teritorijas izmantošanas mērķim.
6. Lai nodrošinātu teritoriju kvalitatīvu uzturēšanu un ilgtermiņa apkalpošanu, iebraucamo/-os ceļu/-us paredzēt ar cieto segumu.
7. Plānojot vai saglabājot esošo iebrauktuvi no Katoļu ielas puses, nodrošināt piekļuvi īpašumiem Katoļu iela 7, Katoļu iela 7C un Katoļu iela 7A.
8. Izstrādāt transporta un gājēju kustības plānu, nodrošinot un saglabājot drošas pārvietošanās iespējas transportam un gājējiem no pašvaldībai piederošām ielām.
9. Paredzēt publiskās teritorijas zaļās zonas labiekārtojumu.

SAŅEMTS
SIA "METRUM"

22.09.2018.
Nr. 507/L100-2018

10. Saglabāt teritoriālo novietojuma vietu rotaļu laukumam ar iespēju paplašināt vai modernizēt esošās bērnu rotaļu iekārtas.
11. Izstrādāto detālpārplānojumu saskaņot ar JPP1 "Pilsētsaimniecība".

Vadītājs



M.Mielavs

Bērniņi 63084478
Inga.Bernane@pilsetsaimnieciba.jelgava.lv

SIA Lattelecom
Vienotais reģ. nr. 40203052756
PvN reģ. nr. LV40063052756

Dzīvnamu ielā 105, Rīgas LV 1011
Tēls: +371 67055000
Fākss: +371 67055481

lattelecom@lattelecom.lv
www.lattelecom.lv



TERITORIJAS ATTĪSTĪBAS NOSACĪJUMI Nr. PN-16158
Jelgavā

Datums: 02.10.2018. **Pamatojums:** Pieteikums Nr. PN-16158

Pieprasītājs: SIA "METRUM"

Kontaktpersona: G.Ošle

Kontakttālrunis: 63005475

Objekta adrese: Katoļu iela 7, 7B Jelgava, Jelgavas novads
Zemes kadastra Nr.: 09000060005, 09000060165, 09000060076.

Kādam nolūkam izsniegti TA nosacījumi:

Detālpārskata izstrāde teritorijai Katoļu iela 7 un Katoļu iela 7B, Jelgavā.

NOSACĪJUMU APRAKSTS

Paskaidrojums: Detālpārskata teritorijā nav SIA „Lattelecom” sakaru komunikācijas. No Katoļu ielas 7 ēkas ir gaisvadu līnija uz Katoļu 7A ēku.

Veicamo darbu apraksts un TA izpildes nosacījumi:

1.	visi būvniecības darbi jāveic atbilstoši spēkā esošajiem būvnormatīviem, kā arī ievērojot LR „Aizsargjoslu likuma” 14.panta (Aizsargjoslas gar elektronisko sakaru tīkliem), 35.panta (Vispārīgie aprobežojumi aizsargjoslās) un 43.panta (Aprobežojumi aizsargjoslās gar elektronisko sakaru tīkliem) noteiktās prasības;
2.	teritorijas aizsargjoslu plānā jābūt atzīmētām elektronisko sakaru tīklu un objektu aizsargjoslām;
3.	privātiem elektronisko sakaru tīkliem, kurus paredzēts pieslēgt SIA „Lattelecom” vai jebkuram citam publiskajam elektronisko sakaru tīklam, jāatbilst Sabiedrisko pakalpojumu regulēšanas komisijas apstiprinātajiem „Noteikumiem par privātā elektronisko sakaru tīkla pieslēgšanu publiskajam elektronisko sakaru tīklam” (SPRK 18.05.2005. Padomes sēdes lēmums Nr.111, protokols Nr. 24(233) p.9), kuros norādīta privātā elektronisko sakaru tīkla pieslēgšanas kārtība;
4.	ja ar privātā tīkla īpašnieku noslēgts līgums „Par elektronisko sakaru tīkla robežu”, tad iekšējie telpu un teritoriju telefonizācijas darbi jāveic ēkas vai teritorijas saimniekam saskaņā ar šo noslēgto robežlīgumu;
5.	privātie un publiskie elektronisko sakaru tīkli jāierīko un jāizbūvē atbilstoši Ministru kabineta apstiprinātajiem «Elektronisko sakaru tīklu ierīkošanas un būvniecības kārtība» (MK noteikumi Nr.256) un „Noteikumi par Latvijas būvnormatīvu LBN 262-05 “Elektronisko sakaru tīkli” (MK noteikumi Nr.257);

Projekta izstrādes gadījumā to saskaņot ar:

1. SIA LATTELECOM PPUD RRN JD SG Pasta iela 28-39, Tif. 63026661
2. SIA „METRUM” īpašniekiem, pilnvarotām personām.

3. Tehniskos noteikumus sagatavoja: Līniju uzraudzības inženieris: Vladimirs Burenkovs
Digitāli parakstījis: VLADIMIRS BURENKOVS 63026661

Datums: 2018.10.16. 16:51. Noteikumi ir sagatavoti PDF, vai EDOC datnes formātā.

Location: Jelgava

Reason: LPN-16158

SAŅEMTS
SIA "METRUM"

10.10.2018
Nr. 479/100-2018

Ierobežotas pieejamības iekšēja informācija



Nacionālā kultūras mantojuma pārvalde

Mazā Pils iela 19, Rīga, LV - 1050, tālr. 67229272, e-pasts pasts@mantojums.lv, www.mantojums.lv

Rīgā

01.11.2018. Nr. 06-05/5554
Uz 08.10.2018. Nr. 722/a/00-2018
(reģistrēts 08.10.2018. Nr. 7756)

SIA "Metrum"
Ģertrūdes iela 47-3, Rīga, LV-1011
darta.araja@metrum.lv

*Informācija un nosacījumi detālplānojuma izstrādei
teritorijai Katoļu ielā 7 un Katoļu ielā 7B, Jelgavā*

Izdoti saskaņā ar Ministru kabineta
2014. gada 14. oktobra noteikumu Nr. 628
„Noteikumi par pašvaldību teritorijas attīstības plānošanas
dokumentiem” 51.un 53. punktu nosacījumiem

- 1. Iesniedzējs:** SIA "Metrum".
- 2. Paredzētā darbības vieta:** saskaņā ar Jelgavas pilsētas pašvaldības administrācijas 04.07.2018. lēmuma Nr. 2-35.1.2/1908 pielikumu – nekustamais īpašums Katoļu ielā 7, Jelgavā (kadastra Nr. 0900 006 0005, platība 4095 m² un kadastra Nr. 0900 006 0165, platība 1356 m²) un Katoļu ielā 7B (zemes vienības kadastra apzīmējums 0900 006 0076, platība 2616 m²), kuru saskaņā ar Valsts zemes dienesta interneta portāla www.kadastrs.lv datiem veido divi zemesgabali ar kadastra apzīmējumiem 0900 006 0406 un 0900 006 0404 (turpmāk – detālplānojuma teritorija).
- 3. Iesniedzēja prasījums (iesniegums):** sniegt informāciju un/ vai nosacījumus, kas nepieciešami detālplānojuma izstrādei.
- 4. Faktu konstatējums:**
 - 4.1. Detālplānojuma teritorija atrodas valsts nozīmes pilsētībūvniecības pieminekļa "Jelgavas pilsētas vēsturiskais centrs" (valsts aizsardzības Nr. 7433) 100 m aizsargjoslā (aizsardzības zonā), tā teritorijas un tajā esošo valsts nozīmes arhitektūras pieminekļu "Sv. Jura katoļu baznīca" (valsts aizsardzības Nr. 5150) Katoļu ielā 11 un "Academia Petrīna" (valsts aizsardzības Nr. 5109) Akadēmijas ielā 10 tiešā tuvumā un uztveres zonā.
 - 4.2. Jelgavas pilsētas pašvaldības administrācijas 04.07.2018. ar lēmumu Nr. 2-35.1.2/1908 apstiprinātajā darba uzdevumā tā izstrādes mērķis ir pamatot publiska rakstura iestāžu un objektu, inženiertehniskās, transporta infrastruktūras perspektīvās izvietojuma iespējas un detalizēti noteikt teritorijas apbūves parametrus un aizsargjoslas.
- 5. Nosacījumi izstrādāti pamatojoties uz sekojošām normatīvo aktu prasībām:**
 - 5.1. Likums "Par kultūras pieminekļu aizsardzību" un Ministru kabineta 26.08.2003. noteikumi Nr.474 "Noteikumi par kultūras pieminekļu uzskaiti, aizsardzību, izmantošanu, restaurāciju, vidi degradējoša objekta statusa

SANĒMIS
SIA "METRUM"
02. 11. 2018.
Atāja Nr. 5231/20-2018

normatīvie akti, kuros skarti ar kultūras pieminekļu aizsardzību saistīti jautājumi, tostarp Aizsargjoslu likums.

- 5.2. Ministru kabineta 26.08.2003. noteikumu Nr. 474 "Noteikumi par kultūras pieminekļu uzskaiti, aizsardzību, izmantošanu, restaurāciju un vidi degradējoša objekta statusa piešķiršanu" 35. punktā noteikts: "Saimnieciskā darbība kultūras pieminekļu aizsardzības zonās veicama, saglabājot kultūras pieminekļa vēsturiski nozīmīgo plānojumu un telpisko struktūru, kultūrslāni, piemineklim atbilstošo vidi, ainavu, apzaļumošanas un labiekārtošanas raksturu, kā arī nodrošinot kultūras pieminekļa vizuālo uztveri".

6. Nosacījumi detālplānojuma izstrādei:

- 6.1. Detālplānojuma risinājumos nodrošināt apbūvētās vides kvalitāti un plānotā attīstības priekšlikuma iekļaušanos pilsētvidē, ņemot vērā tā atrašanos pilsēt būvniecības pieminekļa teritorijas un tajā esošo valsts nozīmes arhitektūras pieminekļu "Sv. Jura katoļu baznīca" (valsts aizsardzības Nr. 5150) Katoļu ielā 11 un "Academia Petrina" (valsts aizsardzības Nr. 5109) Akadēmijas ielā 10 tiešā tuvumā un vizuālās uztveres zonā, kur saglabājama kultūras pieminekļiem atbilstoša ainaviskā vide – plānojuma un telpiskā struktūra, raksturīgie skatu punkti uz/no objekta u.tml.
- 6.2. Detalizējot funkcionālo zonējumu, atļautos izmantošanas veidus, pieļaujamos apbūves parametrus (blīvums, augstums, intensitāte, u.c.) un transporta infrastruktūras risinājumus, kā arī izstrādājot teritorijas telpiskās kompozīcijas koncepciju, plānotie pārveidojumi pieļaujami tādā apjomā, kas respektē kultūras pieminekļu arhitektoniski telpisko izveidojumu (apbūves raksturu un mērogu) un plānotie apbūves apjomi nekonkurē ar tiem, kā arī ar plānoto apbūvi netiek aizsegtas skatu perspektīvas uz kultūras pieminekļiem.
- 6.3. Detālplānojuma risinājumus pamatot ar plānotās apbūves vizuālās ietekmes analīzi uz kultūras pieminekļiem un apkārtējo pilsētvides ainavu, iekļaujot vizualizācijas, kurās uzskatāmi parāda plānoto ēku apjomu risinājumus konkrētajā vietā un pamato detālplānojuma risinājumu saderību ar kultūras pieminekļiem. Vizualizāciju izstrādāt, pielietojot paņēmienus, kas rada pilnīgāku un reālistiskāku priekšstatu par plānoto darbību.
- 6.4. Tā kā detālplānojuma teritorija atrodas valsts nozīmes pilsēt būvniecības pieminekļa aizsargjoslā (aizsardzības zonā), detālplānojumā jāuzrāda atbilstošais apgrūtinājums.
- 6.5. Detālplānojumu iesniegt Pārvaldē atzinuma sniegšanai.

Ar cieņu,
Pārvaldes vadītāja vietniece:

(paraksts*)

V. Vīksna

*Dokuments ir parakstīts ar drošu elektronisko parakstu.

I. Jekale
67223328

5. ZIŅOJUMS PAR INSTITŪCIJU NOSACĪJUMU IEVĒROŠANU

Nr. p.k.	Institūcijas nosaukums, reģistrācijas datums un Nr.	Prasības nosacījumos	Komentārs par nosacījumu ņemšanu vērā
1.	Jelgavas reģionālā vides pārvalde 15.10.2018., Nr. 3.5.-07/1757	Pārvalde izvirza sekojošus nosacījumus: 1. izstrādājot iespējamās apbūves izvietojumu paredzēt ēku pieslēgumu vienotai ūdensapgādes un kanalizācijas sistēmai; 2. izstrādājot iespējamās infrastruktūras (auto stāvlaukumi u.c) izvietojumu, paredzēt lietus notekūdeņu savākšanas un attīrīšanas iespējas.	1. - 2. Prasības ievērotas.
2.	AS "Sadales tīkls" 12.10.2018. Nr. 30AT30-05/742	1. Plānojumā jāattēlo esošie un plānotie elektroapgādes objekti ((6-20)/0.4 kV apakšstacijas, 0.23 kV līdz 20 kV elektropārvades līnijas u. c. objekti), inženierkomunikāciju koridorus, kā arī atbilstošās aizsargjoslas, ja iespējams tās attēlot noteiktajā kartes mērogā (pielikumā obligāti jāpievieno grafisko attēlu (pdf, dwg, dgn u. c.) ar esošajiem un plānotajiem energoapgādes objektiem noteiktā kartes mērogā). 2. Izstrādājamā detālplānojuma aptverošajā teritorijā atrodas esošās AS „Sadales tīkls” piederošie elektroapgādes objekti (0.23 –20) kV elektropārvades līnijas, a./st., TP u .c. elektroietaisies). 3. Lai nodrošinātu elektroapgādi īpašumam tā normālai funkcionēšanai atbilstoši noteiktajam/plānotajam lietošanas mērķim, un precizētu pieslēguma vietu nepieciešams aizpildīt pieteikuma veidlapu “Pieteikums elektrotīkla pieslēgumam/slodzes izmaiņām”, norādot nepieciešamo jaudu, spriegumu un citu informāciju, kas prasīta veidlapā. Pieteikumam nepieciešams pievienot detalizētu skici/-es ar plānoto/-ajiem apbūves risinājumu/-iem, sarkano līniju izvietojumu un paredzēto slodžu sadalījumu. Aizpildīto pieteikumu un pieteikuma veidlapā norādīto dokumentu kopijas var sūtīt uz e-pastu st@sadalestikls.lv , vai arī AS “Sadales tīkls” pa pastu uz adresi Šmerļa ielā 1, Rīgā, LV-1006, kā arī pieteikumu var aizpildīt AS „Sadales tīkls” klientu apkalpošanas portālā e-st.lv . Pēc pieteikuma saņemšanas tiks izstrādāti tehniskie noteikumi plānotajam objekta slodzes pieslēgumam un informācija par iespējamajām elektrotīkla pieslēguma ierīkošanas izmaksām. 4. Plānojumā norādīt, ka elektroapgādes projektēšana un būvniecība ir īpaša būvniecība, kura jāveic saskaņā ar MK noteikumiem Nr. 573 „Elektroenerģijas ražošanas, pārvades un sadales būvju būvnoteikumi”.	1. -2. Prasības ievērotas. 3. Pieteikums tiks pieprasīts būvprojekta izstrādes laikā. Ņemot vērā detālplānojuma teritorijas īpašnieku sniegto informāciju, detālplānojuma risinājumi paredz, ka plānotajam objektam elektroapgāde tiks nodrošināta izmantojot esošās, bet šobrīd neizmantotās, jaudas no teritorijā esošā TP 1128. 4. Prasība ievērota. Informācija iekļauta detālplānojuma Paskaidrojuma rakstā.

	<ol style="list-style-type: none"> 5. Plānojuma teritorijā plānoto inženierkomunikāciju izvietojumam jāatbilst LBN 008-14 „Inženiertīklu izvietojums”. Pie esošajiem un plānotajiem energoapgādes objektiem jānodrošina ērta piekļūšana AS „Sadales tīkls” personālam, autotransportam u. c. to tehnikai. 6. Plānojumos norādīt noteiktās aizsargjoslas gar elektriskajiem tīkliem, ko nosaka Aizsargjoslu likuma 16. pantā. 7. Izstrādājot plānojumu, iekļaut prasības par aprobežojumiem, kas noteikti saskaņā ar Aizsargjoslu likumu (īpaši 35. un 45. panta prasībām): 8. Plānojumā ietvert prasības par elektrotīklu ekspluatāciju un drošību, kā arī prasības vides un cilvēku aizsardzībai, ko nosaka MK noteikumi Nr. 982 „Energētikas infrastruktūras objektu aizsargjoslu noteikšanas metodika” – 3.,8. – 11. punkts: 9. Ja nepieciešama esošo elektroietaišu pārvietošana, tad paredzēt to pārvešanu atbilstoši spēkā esošajiem likumiem, noteikumiem u. c. normatīvajiem aktiem. Lai saņemtu tehniskos noteikumus, jāiesniedz pieteikums elektroietaišu pārvietošanai. Esošo energoapgādes komersantu objektu pārvietošanu pēc pamatotas nekustamā īpašuma īpašnieka prasības veic par viņa līdzekļiem, saskaņā ar Energētikas likuma 23. pantu. 10. Elektroenerģijas lietotāju elektroapgādes kārtību, elektroenerģijas tirgotāja un elektroenerģijas sistēmas operatora un lietotāja tiesības un pienākumus elektroenerģijas piegādē un lietošanā nosaka MK noteikumi Nr. 50 „Elektroenerģijas tirdzniecības un lietošanas noteikumi”. 11. Jaunu elektroietaišu pieslēgšana un atļautās slodzes palielināšana AS “Sadales tīkls” notiek saskaņā ar Sabiedrisko pakalpojumu regulēšanas komisijas padomes lēmumu „Sistēmas pieslēguma noteikumiem elektroenerģijas sistēmas dalībniekiem”. 12. Plānojuma paskaidrojošā daļā lūdzam iekļaut informāciju, ko nosaka Energētikas likuma 19., 19¹, 23. un 24. pants: 13. Veicot jebkādas darbus/darbības aizsargjoslās, kuru dēļ nepieciešams objektus aizsargāt, tie jāveic pēc saskaņošanas ar attiecīgā objekta īpašnieku: 14. Plānojumu grafiskās daļas kartes mērogi: Detālplānojumu izstrādei izmanto aktualizētu (ne vecāku par gadu) topogrāfisko plānu (LKS 92-TM koordinātu sistēmā) ar mēroga noteiktību 1:500 līdz 1:2000. 	<ol style="list-style-type: none"> 5. Prasība ievērota. 6. Prasība ievērota. Aizsargjoslas attēlotas Grafiskās daļas lapā “Teritorijas pašreizējā izmantošana” un “Teritorijas plānotā izmantošana”. 7.-14. Prasība ievērota informācija iekļauta paskaidrojumu rakstā. 15. Detālplānojums tiks iesniegts izskatīšanai un saskaņošanai AS “Sadales tīkls” pirms projekta publiskās apspriešanas organizēšanas.
--	--	--

		<p>15. Pirms plānojuma iesniegšanas publiskajai apspriešanai un tā augšupielādes TAPIS sistēmā, plānojumu ar elektroapgādes tehnisko risinājumu jāiesniedz saskaņošanai AS "Sadales tīkls" Tīkla pārvaldības funkcijas Dienvidu tehniskās daļas Projektu nodaļā, 106. kab., Elektriības iela 10, Jelgava. Darba laiks: Pirmdienās 14:00 - 17.00, Otrdienā 09:00 - 12:00, Trešdienās 14:00 - 17.00, Ceturtdienās 09:00 - 12:00, vai sūtot e-pastu uz st@sadalestikls.lv. Plānojuma atzinums tiks sagatavots pēc pieprasījuma iesnieguma saņemšanas.</p>	
3.	<p>SIA "Jelgavas Ūdens" 25.10.2018., Nr. 1791/03-01</p>	<p>Izstrādājot detālpārskatu teritorijai Katoļu ielā 7 un Katoļu ielā 7B, Jelgavā ievērtēt, ka teritorijā esošām ēkām ir izbūvēti ūdensvada pievadi un sadzīves kanalizācijas izvadi ar pieslēgumiem:</p> <p>Ūdensvads – Driksas ielas 100 mm ūdensvadam; - Katoļu ielas 150 mm ūdensvadam;</p> <p>Kanalizācija – Katoļu ielas 300 mm sadzīves kanalizācijas vadam.</p> <p>Detālpārskatā paredzēt brīvu piekļuvi tīklu apkalpošanai un avārijas darbu veikšanai komunikāciju ekspluatācijas aizsargjoslu zonās.</p> <p>Uzsākot būvprojekta izstrādi teritorijai Katoļu ielā 7 un Katoļu ielā 7B, Jelgavā, ūdensvada un sadzīves kanalizācijas tīklu projektēšanai pieprasīt tehniskos noteikumus SIA "JELGAVAS ŪDENS".</p>	<p>Prasības ievērotas.</p> <p>Informācija pieņemta zināšanai.</p>
4.	<p>Veselības inspekcija 15.10.2018., Nr. 2.3.9-10/27772/</p>	<p>Detālpārskata projektēšanas gaitā paredzēt:</p> <ol style="list-style-type: none"> 13.10.2011. LR Teritorijas attīstības plānošanas likuma, 14.09.2006. Zemes ierīcības likuma, 14.10.2014. MK noteikumu Nr. 628 „Noteikumi par pašvaldību teritorijas attīstības plānošanas dokumentiem”; 30.04.2013. MK noteikumu Nr. 240 „Vispārīgie teritorijas plānošanas, izmantošanas un apbūves noteikumi” (turpmāk – Noteikumi Nr. 240), Jelgavas pilsētas teritorijas izmantošanas un apbūves noteikumu un 05.02.1997. Aizsargjoslu likuma un tā aprobežojumu ievērošanu. Izvērtēt plānotās apbūves un objektu iespējamās ietekmes uz pilsētvides insolāciju, trokšņu un gaisa piesārņojuma līmeņa pieaugumu un paredzēt atbilstošus risinājumus negatīvo ietekmju samazināšanai. Inženierkomunikāciju tīklu projektēšanu, ievērojot Ministru kabineta 2014.gada 	<p>1.-8. Prasības ievērotas.</p>

		<p>30.septembra noteikumu Nr.574 „Noteikumi par Latvijas būvnormatīvu LBN 008-14 „Inženiertīklu izvietojums” prasības.</p> <p>4. Veicot ūdensapgādes un kanalizācijas sistēmu projektēšanu, paredzēt 30.06.2015. MK noteikumu Nr.326 „Noteikumi par Latvijas būvnormatīvu LBN 222-15 „Ūdensapgādes būves” un MK noteikumu Nr.327 „Noteikumi par Latvijas būvnormatīvu LBN 223-15 „Kanalizācijas būves” prasības.</p> <p>5. Pasākumus kvalitatīvas pilsētvides nodrošināšanai cilvēkiem ar funkcionāliem traucējumiem atbilstoši Noteikumu Nr. 240, 3. punkta prasībām.</p> <p>6. Teritorijas labiekārtošanu, autotransporta kustības, piebraucamo ceļu, veloceļu un gājēju ceļu plānošanu. Plānojot autostāvvietu, ievērot Noteikumu Nr. 240, 10.1. apakšnodaļas prasības.</p> <p>7. Atkritumu savākšanas vietas plānot atbilstoši Noteikumu Nr. 240, 8.5. apakšnodaļas prasībām.</p> <p>8. Veselības inspekcija iesaka detālplānojuma risinājumu izvērtēt Veselības inspekcijas Sabiedrības veselības departamenta Zemgales kontroles nodaļā.</p>	
5.	<p>VAS “Latvijas Valsts ceļi” 11.10.2018., Nr. 4.3.3./12142</p>	<p>Tehniskās prasības un sevišķie noteikumi:</p> <ol style="list-style-type: none"> 1. Detālplānojuma projektu izstrādāt, ievērtējot 2006. gada 14. septembra likumu „Zemes ierīcības likums”, Latvijas Republikas 1997. gada 5. februāra likumu „Aizsargjoslu likums”, Ministru kabineta 2014. gada 14. oktobra noteikumus Nr. 628 „Noteikumi par pašvaldību teritorijas attīstības plānošanas dokumentiem”, Ministru kabineta 2013. gada 30. aprīļa noteikumus Nr. 240 „Vispārīgie teritorijas plānošanas, izmantošanas un apbūves noteikumi”, Jelgavas pilsētas teritorijas plānojumu, spēkā esošo ceļu projektēšanas noteikumus (LVS 190 grupas standartus), kā arī citu spēkā esošus normatīvos dokumentus un noteikumus. 2. Ievērtēt piegulošo ielu nodalījuma joslas un apbūves līnijas, respektējot piegulošo ielu un krustojumu satiksmes organizāciju, to parametrus un aprīkojumu, nodrošināt piekļūšanas iespējas blakus esošajiem īpašumiem. 3. Autostāvvietu izvietojumam, jāatbilst LR Valsts standarta LVS 190-7 prasībām. 4. Izstrādājot teritoriju plānojumu, jāņem vērā Ministru kabineta 2008.gada 25.novembra noteikumu Nr.972 „Ceļu drošības audita noteikumi” prasības 5. Izstrādājot teritoriju plānojumu, jāņem vērā Ministru kabineta 2014.gada 	<p>1.-3. Prasības ievērotas. Detālplānojuma risinājumi neparedz būtiskas izmaiņas piegulošo ielu un krustojumu satiksmes organizācijā.</p> <p>4. Ņemot vērā, ka detālplānojuma risinājumi neparedz jaunu ielu vai ceļu izbūvi, detālplānojuma risinājumiem nav nepieciešams veikt auditu.</p> <p>5. Informācija par esošo trokšņa piesārņojumu iekļauta paskaidrojumu rakstā.</p>

		<p>7.janvāra noteikumu Nr.16 „Trokšņa novērtēšanas un pārvaldības kārtība” prasības.</p> <p>6. Saņemt VAS "Latvijas Valsts ceļi" Jelgavas nodaļā, Savienības ielā 2, Jelgavā, LV3001, pirmdienās no 9.00 - 12.00 un ceturtdienās no 13.00 - 16.00, tālr.: 63020467 atzinumu par izstrādātā detālplānojuma redakciju un grafiskās daļas vienu eksemplāru papīra formātā sagatavot iesniegšanai LVC Jelgavas nodaļā.</p> <p>Nosacījumi derīgi divus gadus no izdošanas brīža, ja divu gadu laikā no nosacījumu izdošanas brīža netiek saņemts pozitīvs atzinums no VAS „Latvijas Valsts ceļi”, nosacījumi zaudē spēku.</p>	
6.	<p>JPPI “Pilsētsaimniecība” 22.10.2018., Nr. PIL/5-6/18/903</p>	<p>Iestāde izvirza sekojošus nosacījumus detālplānojuma izstrādei:</p> <ol style="list-style-type: none"> 1. Izstrādājot teritorijas detālplānojumu, ņemt vērā: <ol style="list-style-type: none"> 1.1. esošā Katoļu iela un Driksas iela ir asfalta seguma ielas. Virsmas vidējā augstuma atzīme Katoļu ielai ir + 5.10 m LAS-2000.5 un Driksas ielai +4.79 m LAS-2000.5. Gar Katoļu ielu, pret teritoriju, kur paredzēts izstrādāt detālplānojumu, atrodas asfalta seguma gājēju ietve ar vidējo augstuma atzīmi +5.14 m LAS-2000.5. 1.2. teritorijās atrodas lietus un saimnieciskās kanalizācijas kopsistēma ar izlaides vietu Driksas ielā, esošajā lietus un kanalizācijas akā, un Katoļu ielā saimnieciskā kanalizācijas akā; 1.3. Katoļu ielas posmā no Katoļu ielas 9 līdz Driksas ielai atrodas pilsētas lietus kanalizācijas keramiskais kolektors DN250, kurš ir tehniski sliktā stāvoklī; 1.4. gar Driksas ielu un Katoļu ielu ir izbūvēts pilsētas apgaismojuma tīkls; 1.5. teritorijā Katoļu iela 7B atrodas JPPI “Pilsētsaimniecība” apsaimniekošanā esošs bērnu rotaļu laukums, kā arī ierīkotas divas puķu dobes, sastādīti košumkrūmi, koku un gar Katoļu ielas ietvi sastādīts dzīvžogs. 2. Detālplānojumu izstrādāt atbilstoši Latvijas Republikas normatīvo aktu un Latvijas Valsts standartu prasībām. 3. Plānojot teritorijas virszemes notekūdeņu un gruntsūdeņu novadīšanu, ieplūdes samazināšanai iesakām paredzēt caurlaidīgos segumus ar lietus ūdeņu akumulēšanu un teritorijas attīstībai “zaļo” risinājumu integrēšanu ilgtspējīgas apsaimniekošanas nodrošināšanai. 4. Risināt teritorijas virsūdeņu un gruntsūdeņu novadīšanu, nodrošinot no objekta noplūstošo lietus ūdeņu uztveršanu, akumulēšanu un daļēju novadīšanu Driksas 	1.-11. Prasības ievērotas.

		<p>ielā esošajā pilsētas lietus ūdens kanalizācijas sistēmā.</p> <ol style="list-style-type: none"> 5. Paredzēt apgaismojumu atbilstoši teritorijas izmantošanas mērķim. 6. Lai nodrošinātu teritoriju kvalitatīvu uzturēšanu un ilgtermiņa apkalpošanu, iebraucamo/-os ceļu/-us paredzēt ar cieto segumu. 7. Plānojot vai saglabājot esošo iebrauktuvi no Katoļu ielas puses, nodrošināt piekļuvi īpašumiem Katoļu iela 7, Katoļu iela 7C, Katoļu iela 7A. 8. Izstrādāt transporta un gājēju kustības plānu, nodrošinot un saglabājot drošas pārvietošanās iespējas transportam un gājējiem no pašvaldībai piederošām ielām. 9. Paredzēt publiskās teritorijas zaļās zonas labiekārtojumu. 10. Saglabāt teritoriālo novietojuma vietu rotaļu laukumam ar iespēju paplašināt vai modernizēt esošās bērnu rotaļu iekārtas. 11. Izstrādāto detālplānojumu saskaņot ar JPPI "Pilsētsaimniecība". 	
7.	<p>SIA "Lattelecom" 10.10.2018., Nr. PN-16158</p>	<p>Detālplānojuma teritorijā nav SIA "Lattelecom" sakaru komunikācijas. No Katoļu ielas 7 ēkas ir gaisvadu līnija uz Katoļu 7A ēku.</p> <p>Veicamo darbu apraksts un TA izpildes nosacījumi:</p> <ol style="list-style-type: none"> 1. visi būvniecības darbi jāveic atbilstoši esošajiem būvnormatīviem, kā arī ievērojot LR "Aizsargjoslu likuma" 14. panta (Aizsargjoslas gar elektronisko sakaru tīkliem), 35. panta (Vispārīgie aprobežojumi aizsargjoslās) un 43. panta (Aprobežojumi aizsargjoslās gar elektronisko sakaru tīkliem) noteiktās prasības; 2. teritorijas aizsargjoslu plānā jābūt atzīmētām elektronisko sakaru tīklu un objektu aizsargjoslām; 3. privātiem elektronisko sakaru tīkliem, kurus paredzēts pieslēgt SIA "Lattelecom" vai jebkuram citam publiskajam elektronisko sakaru tīklam, jāatbilst Sabiedrisko pakalpojumu regulēšanas komisijas apstiprinātajiem "Noteikumiem par privātā elektronisko sakaru tīkla pieslēgšanu publiskajam elektronisko sakaru tīklam" (SPRK 18.05.2005. Padomes sēdes lēmums Nr. 111, protokols Nr. 24 (233) p.9), kuros norādīta privātā elektronisko sakaru tīkla pieslēgšanas kārtība; 4. ja ar privātā tīkla īpašnieku noslēgts līgums "Par elektronisko sakaru tīkla robežu", tad iekšējie telpu un teritoriju telefonizācijas darbi jāveic ēkas vai teritorijas saimniekam saskaņā ar šo noslēgto robežlīgumu; 5. privātie un publiskie elektronisko sakaru tīkli jāierīko un jāizbūvē atbilstoši 	<p>1.-5. Prasības ievērotas.</p>

		Ministru kabineta apstiprinātajiem “Elektronisko sakaru tīklu ierīkošanas un būvniecības kārtība” (MK noteikumi Nr. 256) un “Noteikumi par Latvijas būvnormatīvu LBN 262-05 “Elektronisko sakaru tīkli” (MK noteikumi Nr. 257).”	
8.	Nacionālā kultūras mantojuma pārvalde 01.11.2018., Nr. 06-05/5554	<p>Nosacījumi detālplānojuma izstrādei:</p> <ol style="list-style-type: none"> 1. Detālplānojuma risinājumos nodrošināt apbūvētās vides kvalitāti un plānotā attīstības priekšlikuma iekļaušanos pilsētvidē, ņemot vērā tā atrašanos pilsētbūvniecības pieminekļa teritorijas un tajā esošo valsts nozīmes arhitektūras pieminekļu “Sv. Jura katoļu baznīca” (valsts aizsardzības Nr. 5150) Katoļu ielā 11 un “Academia Petrina” (valsts aizsardzības Nr. 5109) Akadēmijas ielā 10 tiešā tuvumā un vizuālās uztveres zonā, kur saglabājama kultūras pieminekļiem atbilstoša ainaviskā vide – plānojuma un telpiskā struktūra, raksturīgie skatu punkti uz/no objekta u.tml. 2. Detalizējot funkcionālo zonējumu, atļautos izmantošanas veidus, pieļaujamos apbūves parametrus (blīvums, augstums, intensitāte, u.c.) un transporta infrastruktūras risinājumus, kā arī izstrādājot teritorijas telpiskās kompozīcijas koncepciju, plānotie pārveidojumi pieļaujami tādā apjomā, kas respektē kultūras pieminekļu arhitektoniski telpisko izveidojumu (apbūves raksturu un mērogu) un plānotie apbūves apjomi nekonkurē ar tiem, kā arī ar plānoto apbūvi netiek aizsegtas skatu perspektīvas uz kultūras pieminekļiem. 3. Detālplānojuma risinājumus pamatot ar plānotās apbūves vizuālās ietekmes analīzi uz kultūras pieminekļiem un apkārtējo pilsētvides ainavu, iekļaujot vizualizācijas, kurās uzskatāmi parāda plānoto ēku apjomu risinājumus konkrētajā vietā un pamato detālplānojuma risinājumu saderību ar kultūras pieminekļiem. Vizualizāciju izstrādāt, pielietojot paņēmienus, kas rada pilnīgāku un reālistiskāku priekšstatu par plānoto darbību. 4. Tā kā detālplānojuma teritorija atrodas valsts nozīmes pilsētbūvniecības pieminekļa aizsargjoslā (aizsardzības zonā), detālplānojumā jāuzrāda atbilstošais apgrūtinājums. 5. Detālplānojumu iesniegt Pārvaldē atzinuma sniegšanai. 	1.-5. Prasības ievērotas.

6. ZIŅOJUMS PAR SAŅEMTAJEM PRIEKŠLIKUMIEM

Uzsākot detālplānojuma izstrādi netika saņemts neviens fiziskas vai juridiskas personas priekšlikums.

7. PUBLISKĀS APSPRIEŠANAS MATERIĀLI

7.1. PUBLISKĀS APSPRIEŠANAS PASĀKUMU SARAKSTS

Tiks pievienots pēc publiskās apspriešanas norises.

7.2. PUBLISKĀS APSPRIEŠANAS SANĀKSMES PROTOKOLS

Tiks pievienots pēc publiskās apspriešanas norises.

8. INSTITŪCIJU ATZINUMI

Tiks pievienots pēc publiskās apspriešanas norises.

9. ZIŅOJUMS PAR INSTITŪCIJU ATZINUMIEM

Tiks pievienots pēc publiskās apspriešanas norises.

10. ZIŅOJUMS PAR DETĀLPLĀNOJUMA ATBILSTĪBU TERITORIJAS PLĀNOJUMAM

Detālplānojuma risinājumi ir izstrādāti saskaņā ar Jelgavas pilsētas teritorijas plānojuma 2009.-2021. gadam grozījumu un tā sastāvā esošo teritorijas izmantošanas un apbūves noteikumu prasībām, detalizējot atsevišķus nosacījumu punktus.

Saskaņā ar Teritorijas plānojumu, detālplānojuma teritorija atrodas "Publiskās apbūves teritorijā" (P) – funkcionālā zona, ko nosaka, lai nodrošinātu gan komerciālu, gan nekomerciālu publiska rakstura iestāžu un objektu izvietojumu, paredzot atbilstošu infrastruktūru.

Plānotā izmantošana detālplānojuma teritorijā ir noteikta atbilstoši Jelgavas Teritorijas plānojumā 2009.-2021. gadam ar grozījumiem noteiktajai "Publiskās apbūves teritorijai" (P), detalizējot ar Jelgavas pilsētas pašvaldības 23.11.2017. saistošajiem noteikumiem Nr. 17-23 izdoto Teritorijas izmantošanas un apbūves noteikumu prasības detālplānojuma sadaļā – teritorijas izmantošanas un apbūves nosacījumi.

Detālplānojuma teritorijā tiek noteiktas divas atšķirīgas izmantošanas "Publiskās apbūves teritorijas", tās attiecīgi indeksējot kā – P1d un P2d.

"Publiskās apbūves teritorijā" ar indeksu P1d, kā galvenā teritorijas izmantošana tiek noteikta labiekārtota publiskā ārtelpa un sezonas rakstura tirdzniecības un/vai pakalpojumu objektu apbūve.

"Publiskās apbūves teritorijā" ar indeksu P2d, kā galvenā teritorijas izmantošana tiek noteikta biroju ēku apbūve, tirdzniecības un/vai pakalpojumu objektu apbūve, kā arī labiekārtota publiskā ārtelpa. Šajā teritorijā, papildus jau esošajām tirdzniecības un pakalpojumu ēkām tiek plānots izbūvēt jaunu divstāvu mazumtirdzniecības ēku, ar galveno fasādi pret Katoļu ielu, ņemot vērā vēsturisko Katoļu ielas būvlaidi, kas sakrīt ar zemes gabalu Katoļu ielā 7 nekustamo īpašumu robežu.

Maksimālais apbūves augstums "Publiskās apbūves teritorija" ar indeksu P1d tiek noteikts - 1 stāvs (līdz 3,5 m), bet "Publiskās apbūves teritorija" ar indeksu P2d - 3 stāvi (līdz 12 m).

Ziņojumu sagatavoja:

M.Kalvāne.