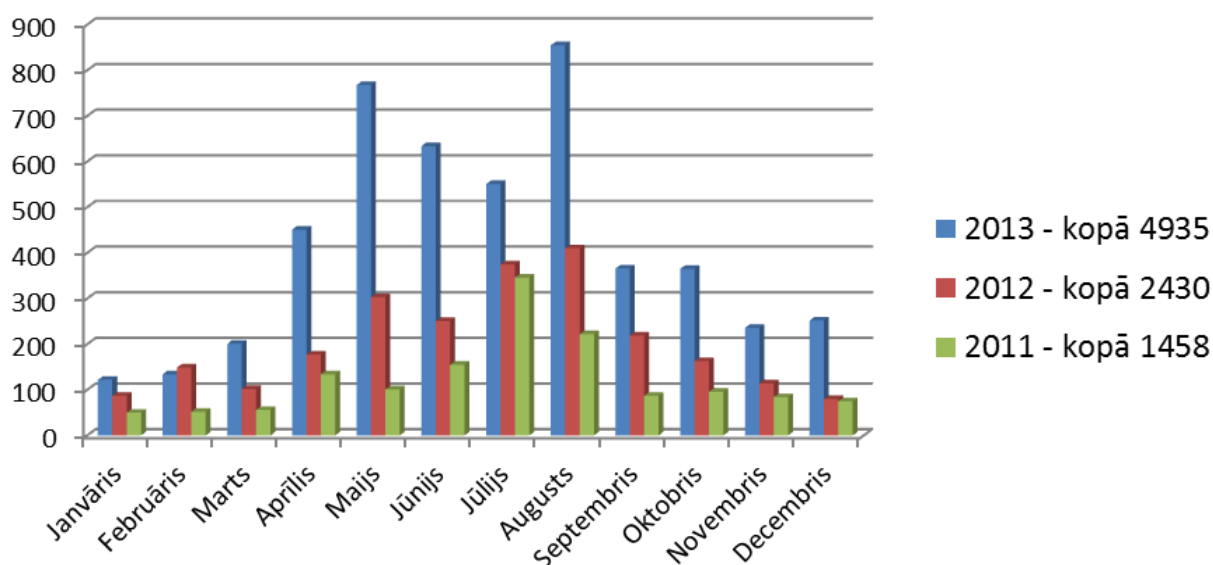


Jelgavas reģionālā tūrisma centra statistika par 2013.gadu

1. Tūrisma informācijas pieprasījumi Jelgavas reģionālajā tūrisma centrā

► Tūrisma informācijas pieprasījumu skaits

2013.gadā Tūrisma informācijas centrā tika saņemti 4935 tūrisma informācijas pieprasījumi, kas ir par 2505 jeb 103% vairāk kā iepriekšējā gadā. Salīdzinot ar 2011.gadu, informācijas pieprasījumu skaits pieaudzis par 3477 jeb 238%. Visvairāk interesentu 2013.gadā pēc informācijas vērsušies klātienē – 91%, 7% informāciju vēlējušies saņemt pa telefonu, bet pa e-pastu – 2%.



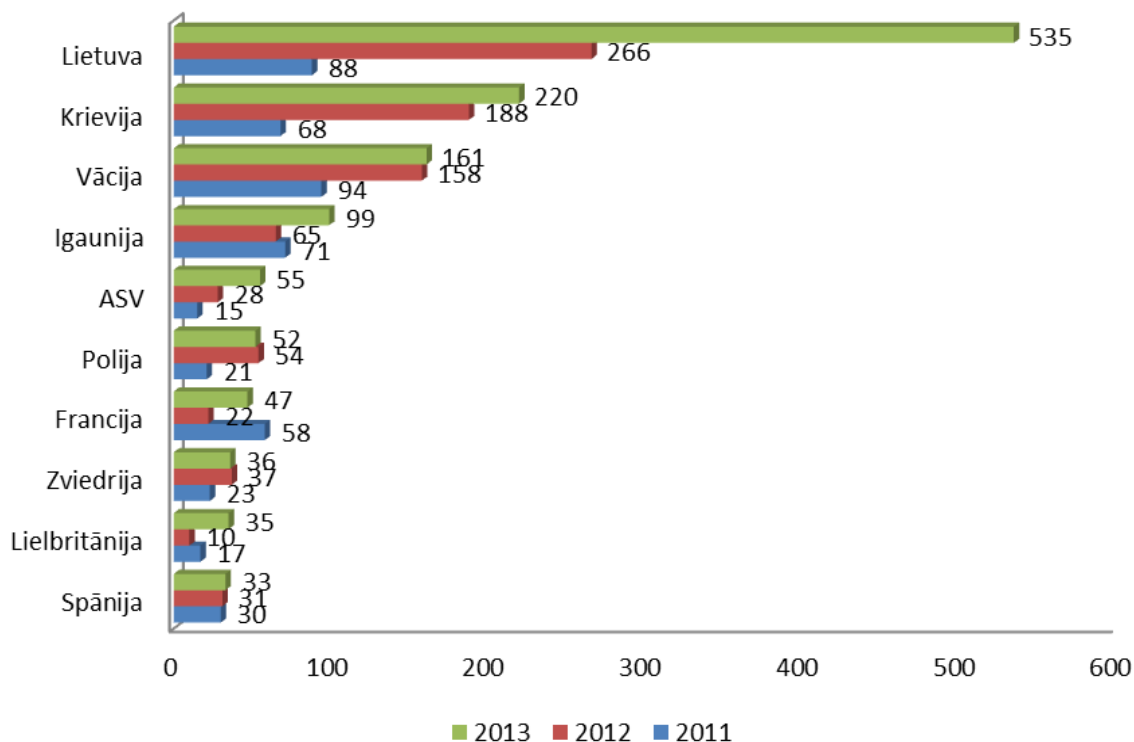
► Tūrisma informācijas pieprasījumu izcelsme

Tūrisma informācijas pieprasījumi tiek iedalīti pēc to izcelsmes – Jelgavas iedzīvotāji, citu Latvijas pilsētu un novadu iedzīvotāji, kā arī ārvalstu tūristi. Visvairāk pēc informācijas tūrisma centrā vērsušies interesenti no dažādām Latvijas vietām – 39% (1932), ārzemnieki sastādījuši 33% (1628), bet jelgavnieki – 28% (1375) no kopējā informācijas pieprasījumu skaita.

2013.gads	Jelgavas un apkārtnes iedzīvotāji	Latvijas iedzīvotāji	Ārzemnieki	Kopā 2013	Kopā 2012
Mēnesis					
Janvāris	47	35	40	122	87
Februāris	57	53	24	134	149
Marts	73	67	61	201	102
Aprīlis	177	196	78	451	177
Maijs	391	247	130	768	303
Jūnijs	97	243	294	634	251
Jūlijs	128	152	271	551	375
Augusts	140	411	304	855	410
Septembris	61	162	143	366	219
Oktobris	61	164	140	365	163
Novembris	82	116	38	236	114
Decembris	61	86	105	252	80
Kopā	1375 (28%)	1932 (39%)	1628 (33%)	4935	2430

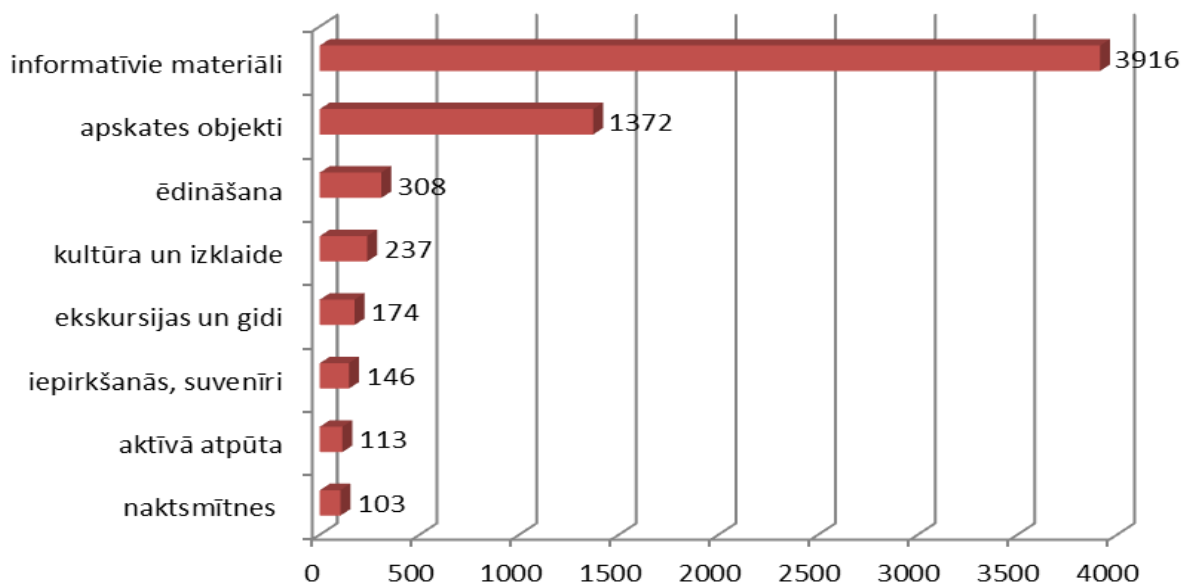
► Ārvalstu informācijas pieprasījumi

2013.gadā tūrisma centrā pēc informācijas vērsās 1628 ārvalstu tūristi, kas ir par 55% vairāk kā 2012.gadā. Visvairāk interesentu bija no Lietuvas – 535, Krievijas – 220, Vācijas – 161 un Igaunijas – 99.



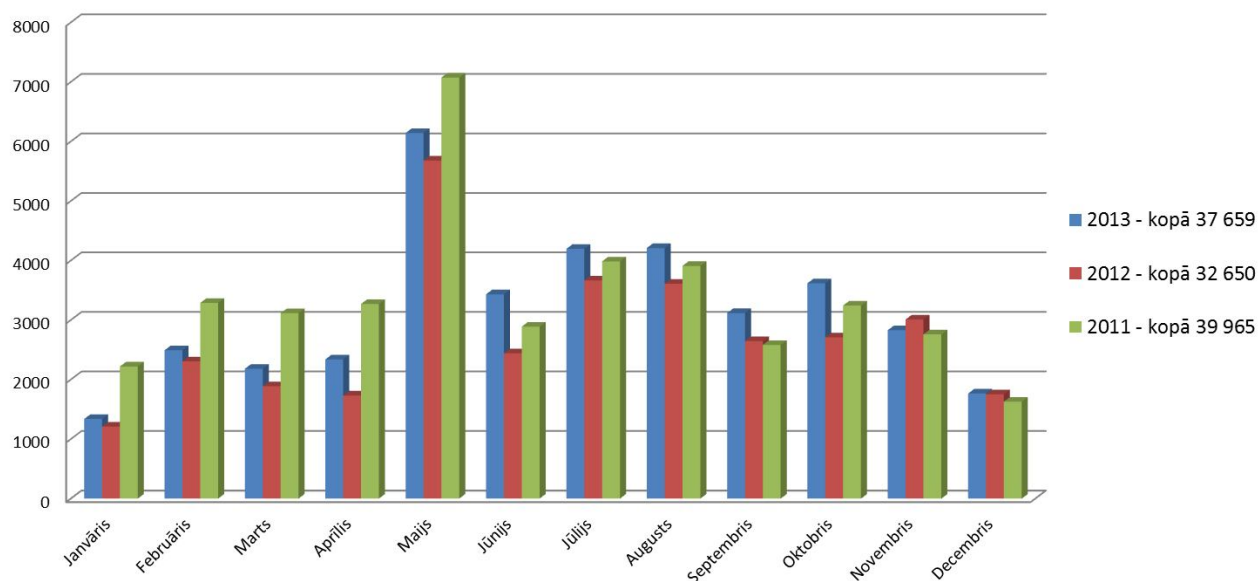
► Pieprasītās informācijas tematika

Lielākā daļa - 79% tūrisma centra apmeklētāju informācijas centrā saņēmuši tūrisma bukletus, kartes un citus informatīvos materiālus. Ir daudz jautājumu par apskates vietām – muzejiem, to darba laikiem, Jelgavas pili un citiem apskates objektiem Jelgavā un apkārtnē, kā arī par ēšanas iespējām, kultūras pasākumiem, ekskursijām un gidu pakalpojumiem, par veikaliem un suvenīru iegādes vietām, kā arī aktīvās atpūtas iespējām un naktsmītnēm. TICā tiek jautāts arī par velonomu, naudas maiņas punktiem, transporta pakalpojumiem un kustību, kā arī par svinību telpām.

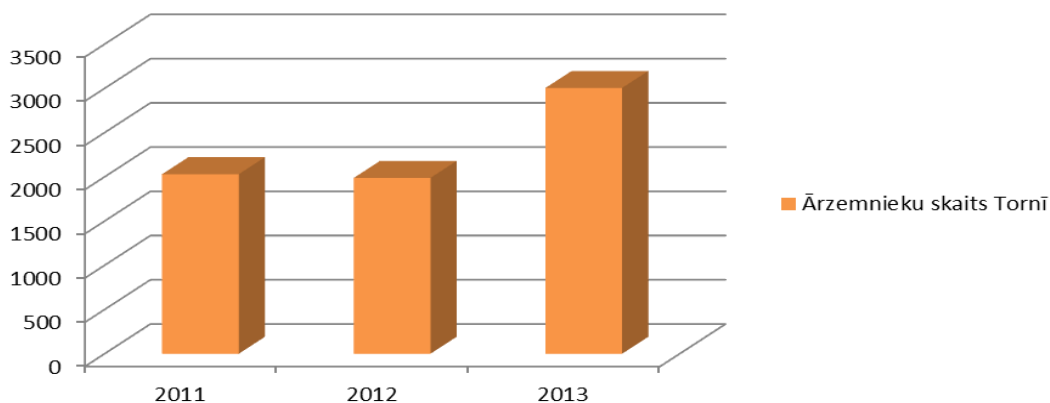


2. Jelgavas Sv. Trīsvienības baznīcas torņa apmeklējums

Jelgavas Sv. Trīsvienības baznīcas torņa apmeklētāju skaits 2013.gadā bija 37 659. Salīdzinot ar 2012.gadu, tas pieaudzis par 5009 jeb 15%. 2013.gada 20.jūlijā Tornī tika sagaidīts 100 000. apmeklētāis.



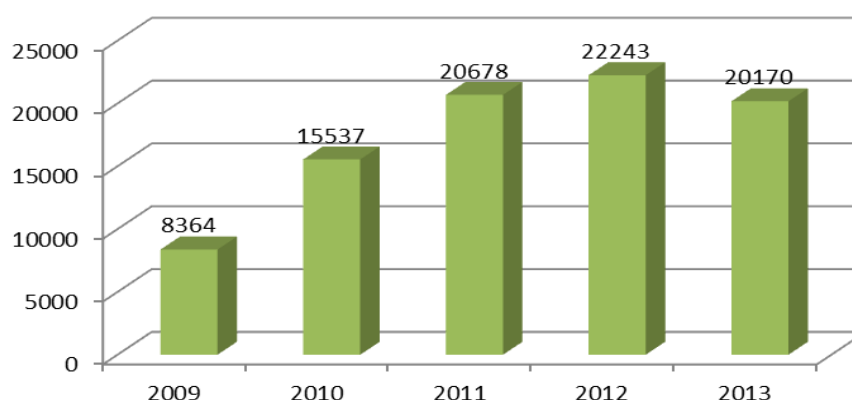
Lielāko Torņa apmeklētāju skaitu sastāda vietējie un Latvijas iedzīvotāji. Ārzemnieku skaits 2013.gadā sastādīja 8% no kopējā apmeklētāju skaita. Salīdzinot ar 2012.gadu, ārzemnieku skaits ir palielinājies par 51%.



3. Naktsmītņu statistika

Pēc Centrālās statistikas pārvaldes datiem, Jelgavas viesnīcās apkalpoto personu skaits 2013.gadā bija 20170, kas ir par 9% mazāk nekā 2012.gadā, savukārt, Jelgavas novadā apkalpota 2931 persona, kas ir par 46% vairāk. Pavadīto nakšu skaits 2013.gadā Jelgavas viesnīcās bija 35684 (samazinājums par 14%), bet Jelgavas novadā – 3344 (pieaugums par 56%).

Apkalpoto personu skaits Jelgavas viesnīcās



4. Apmeklētāko objektu TOP Jelgavā, Jelgavas un Ozolnieku novados 2013

► Apmeklētāko objektu TOP Jelgavā

Jau trešo gadu pēc kārtas 1.vietu apmeklētāko tūrisma objektu TOPā Jelgavā ieņem Jelgavas Sv. Trīsvienības baznīcas tornis. Pirmās 4 vietas palikušas nemainīgas. Ievērojami palielinājies autobusu rūpnīcas „AMOPLANT” apmeklētāju skaits – par 126%. Kaut arī redzams, ka vairākiem muzejiem kopējais apmeklētāju skaits samazinājies, tas ir uz Muzeju nakts rēķina, kuru 2013.gadā apmeklēja mazāk cilvēku, tomēr ikdienas apmeklētāju skaits ir pieaudzis.

Vieta TOPā	Objekts	Apmeklētāju skaits 2013	Izmaiņas pret 2012
1	Jelgavas Sv. Trīsvienības baznīcas tornis	37 659	+16%
2	Ģ. Eliasa Jelgavas Vēstures un mākslas muzejs	16 839	-6%
3	LLU muzejs Jelgavas pilī	10 957	+2%
4	Rundāles pils filiāle Kurzemes hercogu kapenes	4 180	-12%
5	Ā. Alunāna memoriālais muzejs	3 993	-15%
6	Autobusu rūpnīca "AMOPLANT"	2 750	+126%
7	Latvijas Dzelzceļa vēstures muzeja Jelgavas ekspozīcija	2 742	-14%
8	Keramikas ražotne "Keramika LV"	2 433	+14%
9	Ugunsdzēsības ekspozīcija	686	+4%
10	Piena pārstrādes uzņēmums „Latvijas piens”	400	jauns
11	Slimnīcas "Ģintermuiža" muzejs	386	-6%
12	Plastmasas cauruļu rūpnīca "Evopipes"	250	-12%

► Apmeklētāko objektu TOP Jelgavas novadā un Ozolnieku novadā

Jau vairākus gadus pēc kārtas apmeklētākais objekts Jelgavas novadā ir Ziemassvētku kauju muzejs. Ievērojami apmeklējums palielinājies mini zoo „Zemgales poniji”, kas palielinājies vairāk kā 2 reizes.

Vieta TOPā	Objekts	Apmeklētāju skaits 2013	Izmaiņas pret 2012
1	Ziemassvētku kauju muzejs (Jelgavas nov.)	10286	+13%
2	Mini zoo "Zemgales poniji" (Ozolnieku nov.)	5000	+150%
3	"Reinas zirgi" (Jelgavas nov.)	1760	+14%
4	J. Čakstes memoriālās mājas "Auči" (Ozolnieku nov.)	1345	-13%
5	Vilces dabas parks (Jelgavas nov.)	1058	+14%
6	Zaļās muižas pils (Jelgavas nov.)	700	-30%
7	Briežu dārzs "Buku audzētava" (Jelgavas nov.)	567	↓
8	E. Virzas mājas "Billītes" (Ozolnieku nov.)	550	-14%
9	Lielplatones muiža (Jelgavas nov.)	516	-9%
10	Blankenfeldes muiža (Jelgavas nov.)	508	↑
11	Maizes ceptuve "Svētes maize" (Jelgavas nov.)	320	+75%
12	Amatniecības centrs "Jaunlīdumi" (Jelgavas nov.)	250	-17%