

## Konkursa

## «Atrodī Jelgavas pilsētas karogu» rezultāti

Paldies 148 aktīvajiem jelgavniekiem, kas piedalījās laikraksta «Jelgavas Vēstnesis» konkursā, kur bija jāatrod un jāsakaita, cik pilsētas karogu publicēti 18. jūnija numurā.



Pareizā atbilde – šoreiz laikrakstā bija publicēti 7 pilsētas karogi. Pareizi atbildēja 139 dalībnieki.

Balvu saņēma katrs desmitais pareizās atbildes autors – Lauma Renāte Danovska, Jūlija Lovkova, Ieva Cauna, Antonīna Melņičuka, Elizabete Trušule, Biruta Augšpole, Egita Buršmeistere, Signe Āzena, Natālija Rozentāle, Maruta Ozola, Kitiņa Liepa, Dace Bujaka, Edīte Kursīte.

Jelgavas pilsētas pašvaldības sarūpēto balvu var saņemt trīs mēnešu laikā no šī paziņojuma publicēšanas brīža, iepriekš piesakoties pa tālruni 63005567 vai 63005556.

## Romas ielā asfaltu klās jūlija beigās



Foto: Ivars Veilīns

## ■ Rīta Gaidamoviča

Būvdarbi turpinās Romas ielā – šonedēļ sāka ceļa segas pamatnes izveidi, lai jūlija beigās posmā no Turaidas ielas līdz pilsētas administratīvajai robežai ieklātu asfaltu. Līdztekus Romas ielas posmam asfalta segums tiks atjaunots arī Zemeņu ielā no Miera ielas līdz Zemeņu ielai.

Romas ielā no Turaidas ielas līdz pilsētas robežai un Zemeņu ielā no Miera līdz Zemeņu ielai tiks asfaltēta brauktuve.

Tur paralēli tiek sakārtota arī lietussūdens novadīšana, pārtīrot un padziļinot grāvjus un ievalkas, paredzot zem iebrauktuvēm uz īpašumiem esošo caurteku pārbūvi un jaunu izbūvi. Pašvaldības iestādes «Pilsētsaimniecība» projektu vadītāja Liene Klauža stāsta, ka šobrīd būvdarbu veicējs ir paplašinājis Romas ielas brauktuvi pie administratīvās robežas un turpina pārbūvēt iebrauktuves uz privātmājām, pārbūvējot vai izbūvējot jaunas caurtekas zem iebrauktuvēm. Tāpat objektā tiek veikta esošo sadzīves kanalizācijas aku vaku regulēšana brauktuves līmenī. «Šonedēļ sāka Romas ielas posma ceļa seguma pamatnes

sagatavošana, lai varētu ieklāt šķembas un vēlāk asfaltēt,» piebilst L.Klauža, papildinot, ka asfaltēšanu šajā ielas posmā plānots uzsākt jūlija beigās.

Jau līdz šim Straumes ielas posmā no Romas ielas līdz Elejas ielai padziļināts un attīrīts grāvis, kā arī, lai nodrošinātu ūdens atvadi, nomainītas esošās caurtekas. Turaidas ielas posmā no Romas ielas līdz Mežmalas ielai, kas šobrīd ir remontdarbu zonas aprauca-mais ceļš, veikta dubultās virsmas apstrāde ar sīkšķembām. Savukārt Zemeņu un Miera ielas krustojumā jau izbūvēts lietussūdens kanalizācijas pieslēgums esošajai lietussūdens sistēmai Miera ielā.

Autovadītājiem jāņem vērā, ka līdz 24. augustam ir ierobežota satiksme Romas ielas posmā no Turaidas ielas līdz pilsētas administratīvajai robežai, Zemeņu ielas posmā no Miera līdz Romas ielai un Straumes ielas posmā no Romas ielas līdz Elejas ielai. Tāpat ielas seguma atjaunošanas būvdarbu laikā jāievēro saskaņotās satiksmes organizācijas shēmas.

Būvdarbus veic SIA «Ceļu būvniecības sabiedrība «Igate»» par 469 479,99 eiro ar PVN. Tos plānots pabeigt līdz 2020. gada augusta nogalei.

Jāpiebilst, ka 2018. gadā asfalta segums tika ieklāts Romas ielas posmā no Zemeņu līdz Turaidas ielai.

## «Fortum Jelgava» veiks siltumtīklu hidrauliskās pārbaudes

## ■ Rīta Gaidamoviča

Lai rūpētos par drošu un kvalitatīvu siltumapgādes pakalpojuma sniegšanu un savlaicīgi atklātu potenciālos bojājumus apkures sistēmā, SIA «Fortum Jelgava» no 7. līdz 28. jūlijam pilsētā veiks siltumtīklu hidrauliskās pārbaudes. To laikā klientiem nebūs pieejams karstais ūdens.

SIA «Fortum Jelgava» pārstāve Guntra Matisa informē, ka hidrauliskās pārbaudes laikā no siltumtīkliem ir jāatslēdz visi patērētāji, kurus skar konkrētā

pārbaude, līdz ar to šiem iedzīvotājiem nebūs pieejams karstais ūdens. Šovasar siltumtīklu hidrauliskās pārbaudes uzņēmums plāno veikt tiem siltumtīklu

posmiem, kuri pieņemti ekspluatācijā pirms 2001. gada. Kopējais pārbaudāmo siltumtīklu garums ir gandrīz desmit kilometri, kas ir aptuveni 13 procenti no tīklu kopgaruma. Kopējais siltumtīklu garums Jelgavā ir 75 kilometri.

Pārbaudes plānots sākt 7. jūlijā ar mājām Meiju ceļā, Ganību ielā, Celnieku, Traktoristu un Lido-tāju ielā. Pirms katras plānotās hidrauliskās pārbaudes uzņēmums informēs pārbaudāmo māju pārvaldnieku, kā arī pie

mājas tiks izvietota informācija iedzīvotājiem, tāpat to, kurās ēkās tiks veiktas hidrauliskās pārbaudes, var uzziņāt «Fortum Jelgava» mājaslapā [www.fortum.lv](http://www.fortum.lv).

Ja hidraulisko pārbaudu laikā iedzīvotāji novēro zaļgana ūdens noplūdi (siltumnesējs ir iekrāsots ar videi un cilvēka veselībai nekaitīgu pārtikas krāsvielu), lūgums nekavējoties ziņot «Fortum Jelgava» Klientu apkalpošanas centram pa tālruni 63007055.

## Strādājošie var pieteikties attālinātajām mācībām

## ■ Rīta Gaidamoviča

Valsts izglītības attīstības aģentūra (VIAA) šonedēļ izsludināja pieteikšanos attālināto mācību kārtai Eiropas Sociālā fonda (ESF) līdzfinansētājā pieaugušo izglītības projektā «Nodarbināto personu profesionālās kompetences pilnveide». Tas nozīmē, ka strādājošajiem ir iespēja ar ESF atbalstu apgūt dažādas kompetences attālināto mācību formā. Mācībām var pieteikties līdz 15. jūlijam.

VIAA pārstāve Jolanta Utināne skaidro, ka šajā kārtā pieaugušajiem mācības notiks tikai attālināti. Izglītības programmu piedāvājumā ir profesionālās pilnveides izglītības programmas, moduļi (īsākas izglītības programmas), kas nepieciešami profesionālajai darbībai izvēlētajā nozarē, kā arī augstākās izglītības iestādes studiju kursi vai studiju moduļi no akreditēta studiju virziena licencētas studiju programmas. Attālināto mācību kārtā, kurai var pieteikties līdz 15. jūlijam, mācības pieejamas 11 tautsaimniecības nozarēs. Ar mācību programmu piedāvājumu var iepazīties mājaslapā [www.macibaspieaugusajiem.lv](http://www.macibaspieaugusajiem.lv), kur var arī pieteikties mācībām. Grupu komplektēšana un mācības tiem, kas pieteiksies attālināto mācību kārtā, sāksies jūlijā un augustā.

Jelgavā konsultācijas par dalību projektā saņemt un pieteikties mācībām, ja nepieciešams,

## «Pasaciņā» darbu atsākusi uz laiku slēgtā grupa

## ■ Rīta Gaidamoviča

Ievērojot Slimību profilakses un kontroles centra (SPKC) epidemiologu norādījumus, 1. jūlijā darbu atsākusi uz laiku slēgtā grupa pašvaldības pirmsskolas izglītības iestādē «Pasaciņa».

Pēc tam, kad 16. jūnijā bērnu darza vienas grupas skolotāja palīgam tika konstatēts pozitīvs Covid-19 testa rezultāts, ievērojot epidemiologu norādījumus, uz laiku tika slēgta viena bērnu darza grupa. Konkrētās grupas audzēkņi atradās ģimenes ārsta uzraudzībā un ievēroja 14 dienu pašizolāciju. Pašizolācijā atradās

var pie pieaugušo izglītības koordinatore Līgas Miķelsones Zemgales reģiona Kompetenču attīstības centrā Svētes ielā 33 pirmdienās no pulksten 9.15 līdz 19, otrdienās, trešdienās un ceturtdienās no 9.15 līdz 17, piektdienās no 9.15 līdz 13. Vižītei lūgums iepriekš pieteikties pa tālruni 63012155, 63012169. Attālināto mācību kārtā mācībām var pieteikties strādājoši un pašnodarbināti iedzīvotāji no 25 gadu vecuma un vecāki, arī strādājoši pensionāri, ar nepabeigtu vai pabeigtu izglītību, tostarp pamatizglītību, vispārējo vidējo, profesionālo vai augstāko izglītību, kā arī jaunie vecāki bērna kopšanas atvaļinājumā, saglabājot darba attiecības.

Mācību izmaksas 90 procentu apmērā sedz ES fondi un valsts, bet 10 procenti no mācību maksas ir strādājošā līdzmaksājums, kuru var segt arī darba devējs. Mācības bez maksas iespējamas strādājošajiem ar maznodrošinātās vai trūcīgās personas statusu.

J.Utināne uzsver, ka līdz šim projektā drikstēja piedalīties vienu reizi, taču saskaņā ar 2020. gada 16. jūnijā valdībā apstiprinātajiem Ministru kabineta grozījumiem turpmāk katrs strādājošais projektā var iesaistīties divas reizes, ja iepriekš mācības nav pārtrauktas. Ja mācības uzsāktas un pārtrauktas, atkārtoti varēs pieteikties ne agrāk kā sešus mēnešus pēc mācību pārtraukšanas dienas, iepriekš bija 12 mēneši. Šis ierobežojums neattiecas uz tiem strādājošajiem, kuri mācībām pieteicās, bet tās neuzsāka.

Jāpiebilst, ka attālināto mācību kārtā notiks papildus jau iepriekš plānotajai piektajai mācību kārtai, kurai pieteikšanos paredzēts izsludināt augustā.

arī četri šīs grupas pedagogi, bet visiem 39 iestādes darbiniekiem 17. jūnijā tika veikts Covid-19 tests, un visi rezultāti bija negatīvi. Šonedēļ ir beidzies periods, kas bija jāpavada pašizolācijā, un grupa 1. jūlijā ir atsākusi darbu. «Grupas telpās ir veikta pilnīga dezinfekcija, kā arī visā iestādē esam ieviesuši papildu drošības pasākumus. Šonedēļ darbā ir atgriezies trīs šīs grupas pedagogi, kā arī audzēkņi, kuriem pirms ierašanās bērnu darzā tika rekomendēts veikt Covid-19 testu,» stāsta «Pasaciņas» vadītāja Zane Koroļčuka, piebilstot, ka skolotāja palīgs, kuram tika konstatēts Covid-19, veld atrodas karantīnā.

Jelgavas pašvaldība ciešā sadarbībā ar SPKC epidemiologiem turpina uzraudzīt situāciju.

# Sāks izsniegt jaunās Jelgavas iedzīvotāja kartes un Jelgavas skolēna apliecības

■ **Kristīne Langenfelde**

No jūlija Jelgavas iedzīvotāji un skolēni pakāpeniski var pieteikties jaunās Jelgavas iedzīvotāja kartes un Jelgavas skolēna apliecības saņemšanai, kas turpmāk ļaus saņemt pašvaldības atvieglojumus pilsētas sabiedriskajā transportā un ēdināšanai skolās. Jelgavas pašvaldība ir izstrādājusi jauna parauga personalizētas Jelgavas iedzīvotāja kartes, kas darbosies no 21. jūlija, un jaunas Jelgavas skolēna apliecības, kas sāks darboties līdz ar jauno mācību gadu.

18. jūnija Jelgavas domes sēdē deputāti apstiprināja noteikumus «Par personalizētās viedkartes noformēšanas, izsniegšanas, lietošanas un deaktivizācijas vai anulēšanas kārtību Jelgavas pilsētas pašvaldībā» (skatīt 4. lpp.). Savukārt 28. maija sēdē deputāti pieņēma grozījumus saistošajos noteikumos «Jelgavas pilsētas pašvaldības pabalstu piešķiršanas noteikumi» un apstiprināja jaunus saistošos noteikumus «Par braukšanas maksas atvieglojumiem izglītojamajiem Jelgavas pilsētas sabiedriskajā transportā». Tie nosaka, kādu pašvaldības atbalstu ar jaunajām personalizētajām viedkartēm iedzīvotāji un skolēni varēs saņemt.

Jelgavas pašvaldības izpilddirektore Irēna Škutāne skaidro,

ka jaunas viedkartes pašvaldībai nācās izstrādāt, jo «SEB banka», kas šobrīd nodrošina karšu darbību, paziņoja par sadarbības pārtraukšanu. 20. jūlijā Jelgavas pašvaldībai beidzas sadarbības līgums ar «SEB banku» par Jelgavas iedzīvotāja karšu un Jelgavas skolēna apliecību darbības nodrošināšanu. Banka jau maijā informēja pašvaldību, ka «ši lokālā projekta nodrošināšanai ir nepieciešami lieli finansiāli ieguldījumi, kas tomēr neatver projekta atdevi nākotnē, tāpēc «SEB banka» ir izlēmusi sadarbību neturpināt».

Līdz ar to šābrīža Jelgavas iedzīvotāja kartes un Jelgavas skolēna apliecības būs aktīvas līdz 20. jūlijam, bet, lai saņemtu pašvaldības atbalstu pēc 20. jūlija, iedzīvotājiem un skolēniem būs jānoformē jauna personalizēta viedkarte.

## SVARĪGI

Šobrīd visiem iedzīvotājiem un skolēniem, kuri izmanto Jelgavas iedzīvotāja karti vai Jelgavas skolēna apliecību, tā ir piesaistīta «SEB bankas» kontam. Tā kā sadarbība ar «SEB banku» pēc 20. jūlija tiek pārtraukta, iedzīvotāji aicināti izvērtēt, vai viņiem ir nepieciešamība saglabāt šo kontu «SEB bankā». Ja tādas nav, banka klientus lūdz aizpildīt pieteikumu internetbankā par konta slēgšanu. Ja rodas jautājumi par konta slēgšanu, var sazināties ar «SEB banku», zvanot pa tālruni 26668777 vai rakstot vēstuli internetbankā.

Kā uzsvēra I.Škutāne, būtiskākā atšķirība starp līdzšinējām un jaunajām viedkartēm ir tā, ka jaunās kartes nav piesaistītas nevienai bankai. «Līdz ar to karte nebūs maksāšanas līdzeklis, bet gan autorizācijas līdzeklis, kas konkrētam cilvēkam, uzrādot karti, ļaus saņemt konkrēti viņam paredzēto pašvaldības atbalstu braukšanas maksas segšanai vai ēdināšanai skolās – personalizētā viedkarte saturēs informāciju par konkrētai personai piešķirtajiem atvieglojumiem. Uzrādot karti pilsētas sabiedriskajā transportā vai skolas ēdnīcā, persona saņems viņam pienākošu atbalstu,» skaidro I.Škutāne.

Jaunas kartes pirmreizējā izsniegšana iedzīvotājiem un skolēniem ir bez maksas – tās noformēšanas un izgatavošanas izdevumus segs pašvaldība. Savukārt iedzīvotājiem un skolēniem, lai saņemtu jauno karti, būs jāuzraksta iesniegums, un, tiklīdz karte būs izgatavota, to varēs saņemt pa pastu, ja persona savā iesniegumā to būs norādījusi, vai arī klātienē tajā vietā, kur persona būs rakstījusi iesniegumu par kartes saņemšanu. Ierodoties rakstīt iesniegumu par jaunās kartes saņemšanu, personai līdzī jābūt personu apliecinošam dokumentam (pasei vai personas apliecībai) vai dzimšanas apliecībai. Ja personu pārstāv likumiskais pārstāvis, līdzī jābūt likumiskā pārstāvja personu apliecinošam dokumentam un pārstāvības tiesību apliecinošam dokumentam. Ja nepieciešams, iestādē tiek nodrošināta arī personas fotoģrafēšana.



Jaunā  
Jelgavas pilsētas  
skolēna apliecība  
derīga no 01.09.2020.

Jelgavas pilsētas skolēna apliecība ir Jelgavas pilsētas pašvaldības īpašums



Atrašanās gadījumā lūdzam nogādāt Jelgavas pilsētas pašvaldības Klientu apkalpošanas centru Lielajā ielā 11. Karti aizliegts nodot citai personai. Jautājumu gadījumā vērsties: 8787 vai jelgava.lv



Jaunā  
Jelgavas pilsētas  
iedzīvotāja karte  
derīga no 21.07.2020.

Jelgavas pilsētas iedzīvotāja karte ir Jelgavas pilsētas pašvaldības īpašums



Atrašanās gadījumā lūdzam nogādāt Jelgavas pilsētas pašvaldības Klientu apkalpošanas centru Lielajā ielā 11. Karti aizliegts nodot citai personai. Jautājumu gadījumā vērsties: 8787 vai jelgava.lv

## PENSIONĀRI UN POLITISKI REPRESĒTAS PERSONAS

### Kur jādodas, lai saņemtu jauno Jelgavas iedzīvotāja karti?

Jaunās Jelgavas iedzīvotāja kartes pensionāriem un politiski represētajām personām izsniegs trīs vietās pilsētā.

Tiem pensionāriem, kuri jau izmanto Jelgavas iedzīvotāja karti un kuriem šobrīd nepieciešams saņemt jaunā parauga karti, iesniegumu par jaunās kartes saņemšanu jānodod rakstīt uz pensionāru dienas centru «Sadraudzība» Dobeles ielā 62a vai uz bijušo bērnu un jauniešu centra «Junda» ēku Pasta ielā 32, kur no 1. līdz 31. jūlijam noteiktas stundas dienā strādā Jelgavas Sociālo lietu pārvaldes darbinieki, kuri pieņem iesniegumus no pensionāriem un politiski represētajām personām par jaunās kartes saņemšanu. Taču ikviena persona pirms ierašanās rakstīt iesniegumu aicināta iepriekš pieteikties Jelgavas Sociālo lietu pārvaldē pa tālruni 29383535. Iesnieguma veidlapa publicēta mājaslapā www.jelgava.lv, un seniori to var aizpildīt jau iepriekš.

Pensionāriem un politiski represētajām personām, kuras līdz šim nav saņēmušas pašvaldības pabalstu sabiedriskā transporta braukšanas maksas segšanai un šobrīd vēlas pirmo reizi noformēt Jelgavas iedzīvotāja karti, iesniegumu no 1. līdz 31. jūlijam jānodod rakstīt uz Jelgavas Sociālo lietu pārvaldes Informācijas kabinetu (Pulkveža Oskara Kalpaka ielā 9). Informācijas kabineta darba laiks: pirmdienās no pulksten 8 līdz 19, otrdienās, trešdienās, ceturtdienās no pulksten 8 līdz 17, piektdienās no pulksten 8 līdz 14.30. Pirms ierašanās obligāti iepriekš jāpiesakās, zvanot pa tālruni 63048914 vai 63007224. Personas, kuras pirmo reizi saņems Jelgavas iedzīvotāja karti, iestādē tiks arī nofotografētas.

Iesniegumus jaunās kartes saņemšanai ēkā Pasta ielā 32 pieņem šādos laikos:

- pirmdienās no pulksten 8 līdz 12 un no pulksten 13 līdz 19;
- otrdienās, trešdienās, ceturtdienās no pulksten 8 līdz 12 un no pulksten 13 līdz 17;
- piektdienās no pulksten 8 līdz 12.

Iesniegumus jaunās kartes saņemšanai Dobeles ielā 62a (pensionāru dienas centra «Sadraudzība» telpās) pieņem šādos laikos:

- pirmdienās no pulksten 10.30 līdz 15.30;
- otrdienās no pulksten 12.30 līdz 15.30;
- trešdienās no pulksten 8 līdz 11 un no pulksten 15.30 līdz 18;
- ceturtdienās no pulksten 12.30 līdz 15.30;
- piektdienās no pulksten 13.15 līdz 14.30.

Jelgavas Sociālo lietu pārvalde seniorus, ierodoties rakstīt iesniegumu, aicina lietot mutes un deguna aizsegu, kā to šā brīža situācijā rekomendē epidemiologi. Tāpat iesniegumu pieņemšanas vietās būs nodrošināti dezinfekcijas līdzekļi.

Paredzēts, ka karte tiks izgatavota ne agrāk kā desmit dienu laikā pēc iesnieguma uzrakstīšanas. Ņemot vērā šā brīža situāciju, lai maksimāli izvairītos no cilvēku pulcēšanās un senioriem pēc desmit dienām nebūtu vēlreiz jānāk uz iestādi pēc jaunās kartes, Jelgavas Sociālo lietu pārvalde aicina visus seniorus, rakstot iesniegumu par jaunās kartes saņemšanu, izvēlēties to saņemt pa pastu savā deklarētajā dzīvesvietā.

### Kādus braukšanas maksas atvieglojumus varēs saņemt no 21. jūlija?

Kā to nosaka Jelgavas domes pieņemtie grozījumi saistošajos noteikumos par pabalstu piešķiršanas kārtību, no 21. jūlija Jelgavā deklarēti pensionāri ar Jelgavas iedzīvotāja karti visa gada garumā mēnesī varēs izmantot līdz desmit bezmaksas braucieniem pilsētas sabiedriskajā transportā. «Līdz šim pensionāriem bija iespēja visu gadu pilsētas sabiedriskajā transportā izmantot 20 braucienus mēnesī ar 50 procentu atlaidi. Taču no 21. jūlija tie būs desmit bezmaksas braucieni mēnesī pilsētas sabiedriskajā transportā. Līdz ar to ir mainīta atbalsta saņemšanas kārtība, bet atbalsta apjoms senioriem palicis nemainīgs. Šādas izmaiņas noteiktas līdz ar jaunās viedkartes ieviešanu, jo tā nav maksāšanas līdzeklis,» skaidro pašvaldības izpilddirektore Irēna Škutāne.

Savukārt Jelgavā deklarētām politiski represētajām personām arī turpmāk visu gadu tiks nodrošināti 20 bezmaksas braucieni mēnesī pilsētas sabiedriskajā transportā, uzrādot Jelgavas iedzīvotāja karti.

### Kā JELGAVAS IEDZĪVOTĀJA KARTEI un JELGAVAS SKOLĒNA APLIECĪBAI iespējams piesaistīt papildu braucienus pilsētas sabiedriskajā transportā?

Ja līdz šim tie iedzīvotāji, kuri mēnesī pilsētas sabiedrisko transportu izmantoja biežāk nekā viņiem paredzētais atbalsts, «SEB bankas» kontā varēja ieskaitīt nepieciešamos naudas līdzekļus un pēc tam ar Jelgavas iedzīvotāja karti vai Jelgavas skolēna apliecību norēķināties sabiedriskajā transportā, tad līdz ar kartes maiņu šāda iespēja vairs nepastāv, jo karte nav piesaistīta bankas kontam. Pēc 21. jūlija tiem iedzīvotājiem un skolēniem, kuri vēlēties papildināt viedkarti ar papildu braucieniem, būs iespēja Jelgavas iedzīvotāja kartei vai Jelgavas skolēna apliecībai piesaistīt Jelgavas Autobusu parka abonementa biļeti. Izvēloties noteikto braucienu skaitu, to var iegādāties Jelgavas pasta nodaļās, Jelgavas autoostā, kā arī mobilajā lietotnē «Mobilly». Iegādājoties noteiktu braucienu skaitu, tie tiks piesaistīti personas Jelgavas iedzīvotāja kartei vai skolēna apliecībai, ar kuru arī varēs norēķināties pilsētas autobusā.

### JELGAVAS AUTOBUSU PARKA ABONEMENTA BIĻETES CENA:

- 8,50 EUR – 10 braucieni.

Braucienų skaits jāizmanto sešu mēnešu laikā (maksā par vienu braucieni – 0,85 eiro);

- 16 EUR – 20 braucieni.

Braucienų skaits jāizmanto sešu mēnešu laikā (maksā par vienu braucieni – 0,80 eiro);

- 30 EUR – 40 braucieni.

Braucienų skaits jāizmanto sešu mēnešu laikā (maksā par vienu braucieni – 0,75 eiro);

- 42 EUR – 60 braucieni.

Braucienų skaits jāizmanto sešu mēnešu laikā (maksā par vienu braucieni – 0,70 eiro).







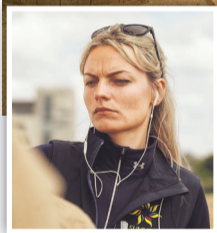
# Smiltīs atklāj Jelgavas stāstu

Jau 14. reizi Jelgavā tapis smilšu skulptūru parks, šogad nedaudz atkāpjoties no ierastā formāta. Proti, smilšu mākslas darbi šogad netapa mākslinieku konkurencē, bet gan radot kopīgu izstādi kā veltījumu Jelgavas 755. dzimšanas dienai. Katrs darbs ir kā daļa no lielā pilsētas stāsta, atklājot pa Jelgavas vēstures lappusei. «Šogad guvām pieredzi, kā ātri pielāgoties situācijai, ko radījis pandēmijas laiks. Savā ziņā tā bija laime nelaimē, jo varējām īstenot unikālo Kārļa Īles koncepciju, īpaši izceļot tieši latviešu tēlnieku prasmes. Sanāca strādāt nedaudz izejstāstī, kad skices top īsu brīdi, pirms sākas darbs, un arī laikapstākļi bija ļoti mainīgi – gan stiprs lietus, gan vējš, gan arī saule. Tomēr rezultāts ir sasniegts, un Jelgava arī šovasar apliecina savu statusu kā skulptūru pilsēta,» vērtē pašvaldības iestādes «Kultūra» vadītājs Mintauts Buškevičs. Smilšu skulptūru parks Pasta salā apmeklētājus sāka uzņemt 20. jūnijā, un pirmajā nedēļā to bija novērtējuši jau 7500 apmeklētāju. Jelgavai veltītos darbus ikviens aicināts novērtēt līdz pat oktobrim.

«Skulptūra balstīta kādā foto, kur fikse šī aina – cukurfabrikas priekšā stāv braš pūsis ar lielu dakšu rokās un krauj ķerrā bietes. Daudzi jelgavnieki šādus skatus vēl atminas, bet man bija jāgūst iedvesma vēstures liecībās. Man tuvi ir tehniski darbi, un gan šī, gan skulptūra ar gaisa balona lidojumu tematiski ir ļoti pateicīgas,» saka mākslinieks Ainars Zingņiks.



Tēlnieces Sanitas Rāviņas skulptūrā attēlota teātra tēva Ādolfa Alunāna radītā pirmā latviešu operete «Mucenīks un muceniece». «Lai darbs taptu, skatījos izrāžu bildes un ierakstus, taču rezultāts ir vairāk interpretācija nekā konkrēta aina, jo bija jādomā par kompozīciju,» atklāj autore. Darbs ir arī fotoskulptūra, ļaujot kļūt par daļu no lugas centrālā mīlas trijstūra.



«Šī ir laba iespēja uzzināt daudz jauna par tēmām, kurām citkārt es varbūt nepievērstos,» atzīst Agnese Rudzīte-Kirillova, kura smiltis atveidojusi gan senos zemgaļus, gan Livonijas bruņiniekus: «Jelgavas vēsture ir ļoti interesanta, un tās izziņāšana palīdz darba procesā. Man patīk skulptūras papildināt ar niansēm – vai tās būtu zemgaļu rotas, vai, piemēram, bruņu detaļas.» Māksliniece piebilst, ka šis festivāls Jelgavā ieviesīs vairāk pasaules prakses, īstenojot viena mākslinieka koncepciju un vairākus darbus papildinot ar fonu, kas tapis kā atsevišķa skulptūra.



Smilšu skulptūru parks atvērts katru dienu no pulksten 10 līdz 20, tostarp brīvdienās un svētku dienās. Ieejas maksa – 2 eiro pieaugušajiem, 1 eiro skolēniem, studentiem, pensionāriem un invalīdiem, bet bērniem līdz 7 gadu vecumam ieeja ir bez maksas. Biļetes var iegādāties «Biļešu paradīzes» kasēs, kasē Pasta salā pie smilšu skulptūru parka ieejas, kā arī internetā [www.bilesuparadize.lv](http://www.bilesuparadize.lv).

Sagatavoja Emīls Rotgalvis, foto Ivars Veiliņš un JPPI «Kultūra»



«Konkursā katrs mākslinieks vairāk domā par savu darbu, un tas kopskatu nereti padara ļoti raibu, bet šogad skulptūras cita citu papildina. Bija ļoti interesanti dot atšķirīgus uzdevumus, pārbaudot mūsu deviņu tēlnieku prasmes, un tas, manuprāt, šā gada skulptūrām devis lielu pievienoto vērtību,» spriež Jelgavas vēsturei veltītā smilšu skulptūru parka mākslinieciskais vadītājs Kārlis Īle. Viņa un mākslinieces Maijas Puncules divu nedēļu ilgā kopdarbā tapusi arī demo skulptūra, kurā attēlots Jelgavas pilsētas lielais ģerbonis ar 755. jubilejas simboliku. Darbs ir vairāk nekā sešus metrus augsts un 20 metrus plats, un tas pievērs parka apmeklētāju uzmanību – daudzi izmanto izdevību nofotografēties gan tā pakājē, gan tam iepretim izveidotajā platformā.



Nedēļas nogalē skulptūras apskatīja gan jelgavnieki, gan pilsētas viesi, un uzrunāti apmeklētāji uzteica veidu, kā atklāta pilsētas vēsture. «Mums vairāk interesē tie iespaidīgākie un detalizētākie darbi, piemēram, cukurfabrika vai bruņinieki, bet bērni meklē pazīstamo, tāpēc meitas favorītskulptūra ir tā, kurā attēlota grupa «Prāta vētra». Pārsteidz tas, ar kādu detaļu precizitāti mākslinieki strādājuši,» saka leva no Rīgas. Savukārt Pavloviču ģimene pastaigu Pasta salā padarījusi par izzinošu ceļojumu vēsturē: «Šis ir labs veids, kā bērniem stāstīt par vēstures notikumiem. Piemēram, kad viņiem pastāstu, ka vīrs, kas sēž pie klātā galda, ir hercogs Jēkabs, kurš kādreiz šeit dzīvojis un valdījis, bērniem uzreiz rodas jauna interese par darbu un tā tematiku.»

Tēlnieku Donata Mockus un Ineses Valteres darbs noslēdz smilšu skulptūru parka hronoloģisko stāstījumu par Jelgavu, attēlojot grupu «Prāta vētra». Darbs izpelnījies lielu uzmanību gan no parka apmeklētājiem, gan sociālajos tīklos, tostarp no pašas grupas, ģitāristam Jānim Jubaltam to apskatot arī klātienē. «Liels prieks un gods, stāvēt blakus «Prāta vētras» smilšu skulptūrai dzimtajā Jelgavā! Izskatās fantastiski – dabā daudz iespaidīgāk nekā fotogrāfijās, kuras mums sūtīja tie, kas to jau aplūkojuši. Draugi joko, ka mums ir pieminekļi kā *bitliem* Liverpoolē,» tā viņš.



Vienlaikus ar smilšu skulptūru parku Jelgavas kultūras namā atklāta Jelgavas, Šauļu un Pērnavas mākslinieku izstāde «Pandēmijas laikā». Dzintra Žvagiņa, Virģinijs Kinčainītis, kā arī Marko Tomasts un Haide Rannakivi fotogrāfijās atklājuši savu interpretāciju par aizvadītajiem mēnešiem, kad ikdienas dzīves priekšplānā izvirzīta nepieciešamība citam no cita distancēties. Izstādes atklāšanā stafete nodota Igaunijas pārstāvjiem, kuri to rīkos nākamgad, starp sadraudzības pilsētām turpinot vairāk nekā 20 gadu ilgo sadarbību mākslas un kultūras jomā.



20. jūnija vakarā, noslēdzot otro sadraudzības pilsētu mākslas akcijas daļu, Pasta salā varēja vērot lielformāta keramikas skulptūru, kuras tapa 10 dienu garumā, kvēlošanu. Teju 1200 grādu temperatūrā uzmirdzēja četras skulptūras, kurās Baltijas valstu mākslinieki interpretējuši tēmu «Baltu uguns». Gatavie darbi jau papildinājuši šamota skulptūru parku Pasta salā.



