

**LOKĀLPLĀNOJUMS ZEMESGABALAM  
KALNCIEMA CEĻĀ 52, JELGAVĀ  
(KADASTRA APZĪMĒJUMS 0900 025 0008,  
PLATĪBA 2108 m<sup>2</sup>)  
PASKAIDROJUMA RAKSTS**

izstrādātājs:

**SIA "PROJEKTU BIROJS GRIETĒNS UN  
KAGAINIS"**

ierosinātājs:

**SIA "AMALTEJA.EU"**

2021

## SATURS

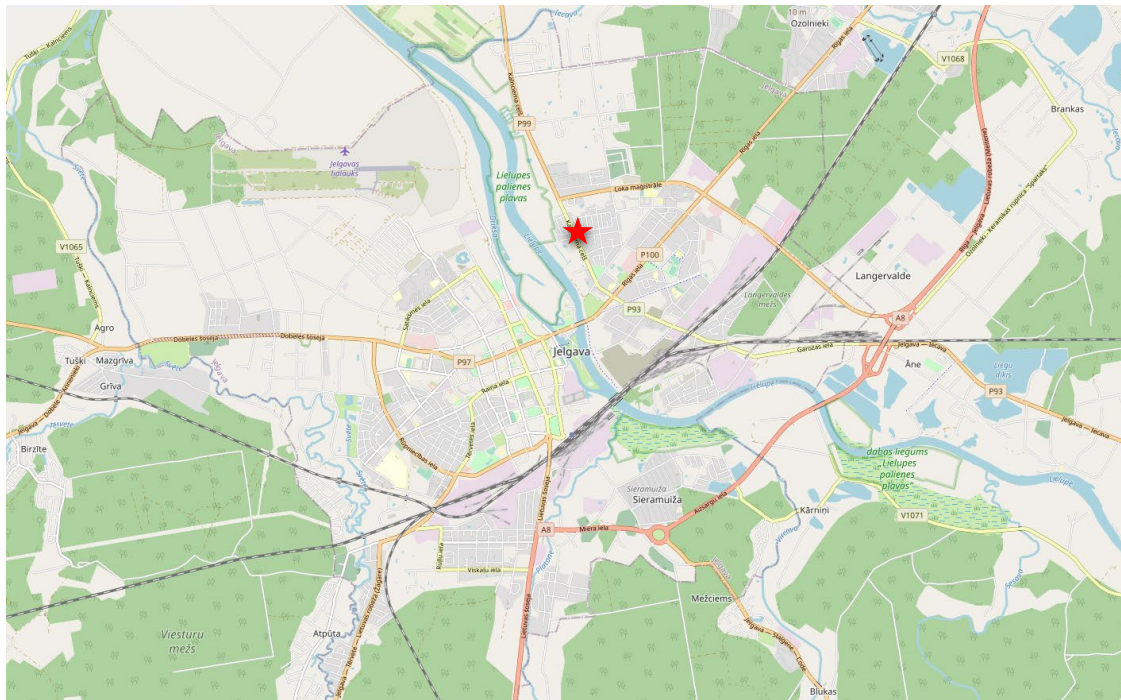
IEVADS	3
1. LOKĀLPLĀNOJUMA IZSTRĀDES PAMATOJUMS	7
1.1. Teritorijas attīstības mērķi un uzdevumi	7
1.2. Funkcionālais zonējums saskaņā ar Jelgavas pilsētas teritorijas plānojumu 2009.-2021.gadam	8
2. TERITORIJAS PAŠREIZĒJĀS IZMANTOŠANAS APRAKSTS	10
3. ESOŠĀ TRANSPORTA INFRASTRUKTŪRA	12
3.1. Ielas un savienojumi	12
3.2. Sabiedriskā transporta pieejamība	16
4.1. Ūdensapgāde	18
4.2. Sadzīves kanalizācija	19
4.3. Lietus kanalizācija	19
4.4. Elektroapgāde un ielu apgaismojums	21
4.5. Gāzes apgāde	22
4.6. Sakaru tīkli	22
5. AIZSARGJOSLAS	24
6. TERITORIJAS ATTĪSTĪBAS UN IZMANTOŠANAS RISKI	25
6.1. Potenciāli piesārņotās teritorijas	25
6.2. Gaisa piesārņojums	25
6.3. Vides troksnis	27
7. LOKĀLPLĀNOJUMA RISINĀJUMI UN TO PAMATOJUMS	28
7.1. Funkcionālais zonējums un teritorijas izmantošanas veidi	29
7.2. Pakalpojumu objekta attīstības priekšlikums	30
7.3. Attīstības priekšlikuma insolācijas ietekme.	32
7.4. Transporta infrastruktūras attīstības priekšlikumi	33

## IEVADS

Lokālpānojuma izstrāde uzsākta saskaņā ar Jelgavas pilsētas domes 2021. gada 21. janvāra lēmumu Nr.1/6 “Lokālpānojuma uzsākšana zemes vienībai Kalnciema ceļā 29, Jelgavā, lai izdarītu grozījumus Jelgavas pilsētas teritorijas plānojumā, un darba uzdevuma apstiprināšana”.

Jelgavas pilsētas dome nolēma:

1. Uzsākt lokālpānojuma izstrādi zemes vienībai Kalnciema ceļā 29, Jelgavā (kadastra apzīmējums 0900 025 0008, platība 2108 m<sup>2</sup>), lai izdarītu grozījumus Jelgavas pilsētas teritorijas plānojumā.
2. Apstiprināt darba uzdevumu lokālpānojuma izstrādei zemes vienībai Kalnciema ceļā 29, Jelgavā.
3. Par lokālpānojuma izstrādes vadītāju apstiprināt Jelgavas pilsētas pašvaldības administrācijas Attīstības un pilsētplānošanas pārvaldes vadītāju.
4. Jelgavas pilsētas pašvaldības izpilddirektoram slēgt līgumu ar lokālpānojuma izstrādes ierosinātāju SIA "AMALTEJA.EU" par lokālpānojuma izstrādi un finansēšanas kārtību.



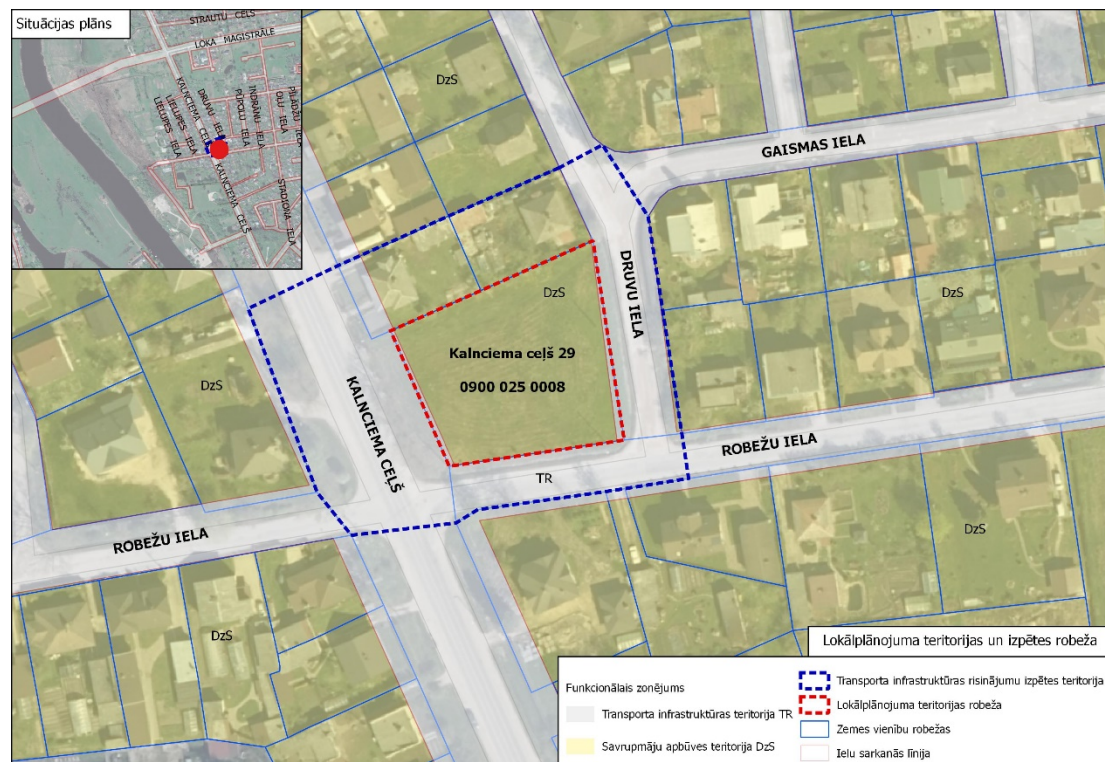
1.attēls. Lokālpānojuma teritorijas novietojums Jelgavas pilsētā. Avots: ©OpenStreetMap veidotāji 2021

Lokālpānojuma teritorija 2108 m<sup>2</sup> platībā, Kalnciema ceļš 52, Jelgavā, kadastra Nr. 09000250008 (turpmāk – Lokālpānojums). Lokālpānojuma izpētes teritorija (~0,23ha platībā) noteikta starp Kalnciema ceļu, Robežu ielu, Druvu ielu, zemes vienībām Kalnciema ceļā 56, Jelgavā un Druvu ielā 3, Jelgavā.

Saskaņā ar Jelgavas valstspilsētas pašvaldības administrācijas Būvvaldes 2021.gada 10.septembra lēmumu Nr.72/4-22.1 zemes vienībai Lokālpānojuma teritorijā ar kadastra apzīmējumu 0900 025 0008 ir **piešķirta adrese - Kalnciema ceļā 52, Jelgavā.**

Saskaņā ar Jelgavas pilsētas attīstības programmu 2014-2020.gadam, Jelgavas pilsētas ilgtermiņa attīstības stratēģiju 2007.-2020.gadam un teritorijas attīstības ieceri, Lokālpānojuma teritorija ir teritorija apbūvei pie vienas no galvenām pilsētas maģistrālēm - Kalnciema ceļa, un tajā ir paredzēts izvietot mazumtirdzniecības veikalu, ar to saistīto infrastruktūru.

Lokālpānojuma izstrādes pamatojums ir veikt izmaiņas spēkā esošajā Jelgavas pilsētas teritorijas plānojumā 2009.-2021.gadam, lai nodrošinātu pilnvērtīgas īpašuma izmantošanas iespējas uzņēmējdarbības attīstībai un Jelgavas pilsētas plānošanas dokumentos noteikto mērķu īstenošanu.



*2.attēls. Lokālpānojuma teritorija.* Avots: Jelgavas pilsētas domes 2021. gada 21. janvāra lēmumu Nr.1/16 “Lokālpānojuma uzsākšana zemes vienībai Kalnciema ceļā 52, Jelgavā, lai izdarītu grozījumus Jelgavas pilsētas teritorijas plānojumā, un darba uzdevuma apstiprināšana”  
1. Pielikums.

Lokālpānojums izstrādāts saskaņā ar likumu “Teritorijas attīstības plānošanas likums”, Ministru kabineta 14.10.2014. noteikumiem Nr.628 “Noteikumi par pašvaldību teritorijas attīstības plānošanas dokumentiem”, Ministru kabineta 30.04.2013. noteikumiem Nr.240 „Vispārīgie teritorijas izmantošanas un apbūves noteikumi” u.c. spēkā esošajiem normatīvajiem aktiem, Jelgavas pilsētas pašvaldības 2017.gada 23.novembra saistošajiem noteikumiem Nr.17-23 „Teritorijas izmantošanas un apbūves noteikumi un grafiskās daļas apstiprināšana”, Jelgavas pilsētas ilgtermiņa

attīstības stratēģiju 2007.-2020.gadam (apstiprināts ar Jelgavas pilsētas domes 2013. gada 23. maija lēmumu nr. 5/4), Jelgavas pilsētas attīstības programmu 2014-2020.gadam (apstiprināts ar Jelgavas pilsētas domes 2013. gada 23. maija lēmumu nr. 5/5), Jelgavas pilsētas teritorijas plānojuma 2009.-2021.gadam grozījumiem (apstiprināti ar Jelgavas pilsētas domes 2017.gada 23.novembra lēmumu Nr.13/2) un citiem normatīviem aktiem, kā arī Jelgavas domes apstiprināto darba uzdevumu (Jelgavas pilsētas domes 2021. gada 21. janvāra lēmumu Nr.1/6 “Lokālpānojuma uzsākšana zemes vienībai Kalnciema ceļā 29, Jelgavā, lai izdarītu grozījumus Jelgavas pilsētas teritorijas plānojumā, un darba uzdevuma apstiprināšana” 1. Pielikums.).

Lokālpānojums sastāv no trīs daļām: Paskaidrojuma raksts, Grafiskā daļa un Teritorijas izmantošanas un apbūves noteikumi. Informācija par Lokālpānojuma izstrādes gaitu (t.sk. publiskās apspriešanas pasākumiem, saņemtajiem priekšlikumiem un institūciju nosacījumiem/atzinumiem) tiks iekļauta atsevišķā sējumā „Informācija par lokālpānojuma izstrādi”.

Lokālpānojuma grafiskās daļas plāni „Teritorijas atļautā izmantošana atbilstoši Jelgavas pilsētas teritorijas plānojumam 2009.-2021.gadam”, „Teritorijas funkcionālais zonējums”, “Galvenie teritorijas izmantošanas aprobežojumi”, “Teritorijas perspektīvas attīstības priekšlikums” un insolācijas shēmas izstrādāti, izmantojot Augstas detalizācijas topogrāfiskās informāciju (SIA “ARIBO” 2020. gada 14. decembrī izstrādāts Topogrāfiskais plāns) un Nekustamā īpašuma valsts kadastra informācijas sistēmas datus (Valsts zemes dienests, 2021).

Lokālpānojuma izstrādei ir saņemti nosacījumi no šādām institūcijām:

- JPPI “Pilsētsaimniecība”;
- Jelgavas reģionālā vides pārvalde;
- AS “Gasos”;
- VAS „Latvijas Valsts ceļi”;
- AS „Sadales tīkli”;
- SIA „Jelgavas Ūdens”;
- SIA “TET”
- Veselības inspekcija.

Pēc Lokālpānojuma 1.redakcijas izstrādes tiks saņemti institūciju atzinumi.

Saskaņā ar likuma “Par ietekmes uz vidi novērtējumu”, Vides pārraudzības valsts birojs (turpmāk – Birojs) saskaņā ar Ministru Kabineta 23.03.2004. noteikumiem Nr.157 “Kārtība, kādā veicams ietekmes uz vidi stratēģiskais novērtējums” prasībām 2021. gada 22. martā ir pieņēmis lēmumu Nr. 4-02/23 “Par stratēģiskā ietekmes uz vidi novērtējuma procedūras nepiemērošanu”.

Birojs saskaņā ar likuma “Par ietekmes uz vidi novērtējumu” 23. trīs *prim* pantā noteikto izvērtēja Iesniegumu un tam pievienoto dokumentāciju par Lokālpānojuma izstrādi. Ņemot vērā iesniegto informāciju un likuma “Par ietekmes uz vidi novērtējumu” 23. divi *prim* pantā noteiktos Stratēģiskā novērtējuma nepieciešamības

kritērijus, piemērojot citas iepriekš minētās tiesību normas un lietderības apsvērumus, Birojs secina, ka Lokālpānojums nav saistīts ar būtiskām vides stāvokli ietekmējošām izmaiņām, Lokālpānojums attiecas uz salīdzinoši nelielas teritorijas izmantošanu vietējās pašvaldības līmenī, tajā netiek plānotas likuma “Par ietekmes uz vidi novērtējumu” 1. un 2. pielikuma darbības, Lokālpānojuma teritorijā neatrodas īpaši aizsargājamās dabas teritorijas un tajā plānotās darbības nav saistītas ar iespējamu negatīvu ietekmi uz īpaši aizsargājamām dabas teritorijām un mikroliegumiem. Tādējādi Birojs atbilstoši likuma “Par ietekmes uz vidi novērtējumu” 23. trīs *prim* panta 1. punktam secina, ka konkrētajā gadījumā plānošanas dokumenta īstenošanai nav paredzama tik būtiska negatīva ietekme uz vidi, lai piemērotu Stratēģisko novērtējumu.

## 1. LOKĀLPLĀNOJUMA IZSTRĀDES PAMATOJUMS

### 1.1. Teritorijas attīstības mērķi un uzdevumi

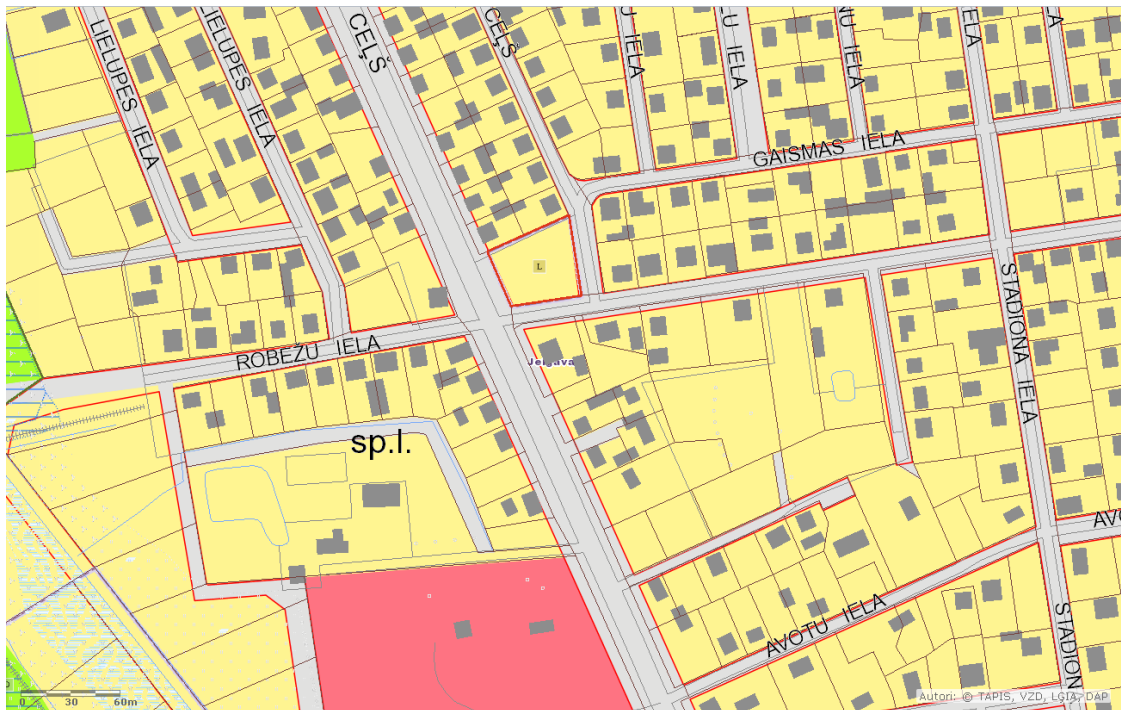
Lokālpānojuma izstrādes mērķis ir veikt grozījumus Jelgavas pilsētas teritorijas plānojumā, mainot funkcionālo zonējumu no savrupmāju apbūves teritorijas uz publiskās apbūves teritoriju, izvērtēt un precizēt transporta un inženiertehniskā nodrošinājuma infrastruktūras risinājumus, lai radītu priekšnoteikumus teritorijas attīstībai un pilnvērtīgai īpašuma izmantošanai. Saskaņā ar apstiprināto darba uzdevumu Lokālpānojuma izstrādei tika noteikti šādi darba uzdevumi:

- 1) Pamatot Jelgavas pilsētas teritorijas plānojuma funkcionālā zonējuma maiņu.
- 2) Izstrādāt Lokālpānojuma teritorijas izmantošanas un apbūves noteikumus, detalizēti nosakot atļautās izmantošanas veidus un apbūvi raksturojošos parametrus - apbūves blīvumu un intensitāti, brīvās zaļās teritorijas rādītāju un apbūves augstumu.
- 3) Izstrādāt teritorijas perspektīvās attīstības priekšlikumu, nosakot plānotās apbūves un publiskās ārtelpas izvietojumu.
- 4) Izvērtēt plānotās apbūves iespējamās ietekmes uz apkārtējās apbūves insolāciju, trokšņa un gaisa piesārņojuma līmeņa pieaugumu un paredzēt atbilstošus risinājumus negatīvo ietekmju samazināšanai.
- 5) Veikt plānotās apbūves īstenošanas rezultātā paredzamās transporta plūsmas un noslogojuma analīzi.
- 6) Izstrādāt perspektīvās transporta organizācijas risinājumus Lokālpānojuma teritorijai. Definēt prasības autonomvietņu un velonovietņu izvietojumam un izveidei.
- 7) Izvērtēt esošās inženiertehniskās infrastruktūras nodrošinājuma atbilstību teritorijas perspektīvai attīstībai un noteikt nepieciešamo perspektīvo inženiertehniskās apgādes tīklu un būvju izvietojumu.
- 8) Risinājumam kopumā veikt vizuālās ietekmes analīzi un novērtējumu.
- 9) Attēlot apgrūtinātās teritorijas un objektus, kuriem aizsargjoslas nosaka saskaņā ar normatīvajiem aktiem par apgrūtinātajām teritorijām.
- 10) Lokālpānojumu izstrādāt augstā detalizācijas pakāpē un uz aktuāla topogrāfiskā plāna pamatnes (M 1:500).
- 11) Pirms redakcijas izstrādes uzsākšanas saņemt no Vides pārraudzības valsts biroja lēmumu par Stratēģiskā ietekmes uz vidi novērtējuma piemērošanas nepieciešamību Lokālpānojuma teritorijā.

Izstrādātais Lokālpānojums ir ilgtermiņa attīstības plānošanas dokuments, un pēc tā apstiprināšanas un spēkā stāšanās, tas kļūst par pamatu turpmākai teritorijas attīstībai.

## 1.2.Funkcionālais zonējums saskaņā ar Jelgavas pilsētas teritorijas plānojumu 2009.-2021.gadam

Saskaņā ar Jelgavas pilsētas teritorijas plānojumu 2009.-2021.gadam grozījumiem (apstiprināti ar Jelgavas pilsētas domes 2017.gada 23.novembra lēmumu Nr.13/2 un Jelgavas pilsētas pašvaldības 2017.gada 23.novembra saistošajiem noteikumiem Nr.17-23 „Teritorijas izmantošanas un apbūves noteikumi un grafiskās daļas apstiprināšana”) Lokālpānojuma teritorijas atļautā izmantošana ir Savrupmāju apbūves teritorija (DzS) 2108 m<sup>2</sup> platībā.



3.attēls. Lokālpānojuma teritorijas atļautā izmantošana atbilstoši Jelgavas pilsētas teritorijas plānojumam 2009.-2021.gadam ar grozījumiem.

Saskaņā ar Jelgavas pilsētas pašvaldības 2017.gada 23.novembra saistošajiem noteikumiem Nr.17-23 „Teritorijas izmantošanas un apbūves noteikumi un grafiskās daļas apstiprināšana”, Savrupmāju apbūves teritorija (DzS) ir funkcionālā zona, ko nosaka, lai nodrošinātu mājokļa funkciju savrupam dzīvesveidam, paredzot atbilstošu infrastruktūru, un kuras galvenais izmantošanas veids ir savrupmāju apbūve.

Teritorijas galvenie izmantošanas veidi ir noteikti Savrupmāju apbūve (11001): savrupmājas rindu mājas.

Teritorijas papildizmantotās veidi:

- 1) Tirdzniecības un/vai pakalpojumu objektu apbūve (12002): veikali (tirdzniecības platība līdz 100m<sup>2</sup>) aptiekas sezonas rakstura tirdzniecības vai pakalpojumu objekti (tirdzniecības kioski un segtie tirdzniecības stendi) kafējnīcas sadzīves un citu pakalpojumu objekti



- 2) Tūrisma un atpūtas iestāžu apbūve (12003): viesu mājas un cita veida īslaicīgas apmešanās vietas
- 3) Izglītības un zinātnes iestāžu apbūve (12007): pirmsskolas aprūpes un izglītības iestādes
- 4) Veselības aizsardzības iestāžu apbūve (12008): ārstu prakses un tām nepieciešamā infrastruktūra
- 5) Sociālās aprūpes iestāžu apbūve (12009).
- 6) Dzīvnieku aprūpes iestāžu apbūve (12010): veterinārmedicīniskās prakses iestādes dzīvnieku aprūpei
- 7) Labiekārtota publiskā ārtelpa (24001): publiski pieejamas teritorijas, ietverot apstādījumus un labiekārtojuma infrastruktūru atpūtas, veselības un fizisko aktivitāšu nolūkam un citu publiskās ārtelpas funkciju nodrošināšanai

<b>Funkcionālā zona</b>	<b>Apbūves augstums</b>	<b>Stāvu skaits</b>	<b>Maks. Apbūves blīvums %</b>	<b>Brīvās zaļās teritorijas rādītājs (%) (pašvaldības noteiktais)</b>
DzS	līdz 12m	Līdz 2 stāvi	30%	60%

*1.tabula. Apbūves parametri atbilstoši Jelgavas pilsētas pašvaldības 2017.gada 23.novembra saistošajiem noteikumiem Nr.17-23.*

## 2. TERITORIJAS PAŠREIZĒJĀS IZMANTOŠANAS APRAKSTS

Lokālpānojuma teritorija atrodas Jelgavas pilsētas ziemeļaustrumu daļā, apkaimē Rafs, starp Kalnciema ceļu, Robežu ielu un Gaismas ielu.



4.attēls. Apkaimes Rafs karte. Avots: Jelgavas ielas. <https://jelgavas-ielas.lv/apkaimes/#Rf>, 2021

Lokālpānojuma teritorija ir brīva no apbūves, ar līdzenu reljefu. Apsekojot teritoriju dažādos gadalaikus – ir konstatēts, ka teritorija tiek kopta, bet netiek izmantota jau ilglaicīgi. Izpētot vēsturiskas kartes apbūve konkrētajā zemesgabalā arī nav konstatēta.



5.attēls. Kalnciema ceļa un Robežu ielas fotogrāfija. Autors: © Google 2019.

Lokālpānojuma teritorijā esošais nekustamais īpašums Kalnciema ceļā 52, Jelgavā (kadastra nr. 0900 025 0008) ir privātīpašums, kas pieder SIA “AMALTEJA.EU”, reģistrācijas nr. 43603092375.

Lokālpānojumam pieguļošo teritoriju izmantošana:

- 1) Kalciema ceļš, kadastrs nr. 09000130186, - pašvaldības īpašums, izmantots galvenās maģistrālas un tranzītielas darbības nodrošināšana;
- 2) Kalnciema ceļš 54, Jelgava, LV-3002, kadastrs nr. 09000250030, - fiziskas personas īpašums, atrodas neapdzīvota savrupmāja ar palīgēku;
- 3) Druvu iela 1, Jelgava, LV-3002, kadastrs nr. 09000250166, - fiziskas personas īpašums, atrodas apdzīvota savrupmāja ar palīgēku;
- 4) Druvu iela, Jelgava, kadastrs nr. 09000250459, - pašvaldības īpašums, izmantots pilsētas ielas funkciju nodrošināšana;
- 5) Robežu iela, Jelgava, kadastrs nr. 09000250467, - pašvaldības īpašums, izmantots pilsētas ielas funkciju nodrošināšana;

### 3. ESOŠĀ TRANSPORTA INFRASTRUKTŪRA

#### 3.1. Ielas un savienojumi

Lokālpānojuma izstrādei pakļautais objekts ir zemesgabals Jelgavā, Kalnciema ceļā 52, ko no trim pusēm ietver pilsētas ielas – Kalnciema ceļš, Robežu iela un Druvu iela. Kalnciema ceļš ir valsts reģionālā autoceļa P99 “Jelgava – Kalnciems” posms pilsētā un veido savienojumu ar reģionālo autoceļu P93 “Jelgava – Iecava” (Garozas iela).

Kalnciema ceļš pilda gan savienojuma funkciju kā reģionāls ceļš, gan pilsētas caurvedielas funkciju – reģionālais savienojums pa pilsētas nosacīto perifēriju, neiebraucot centrā, gan piekļūšanas funkciju, apkalpojot īpašumus, kas izvietoti ielā. Tā kā autoceļu P99 un P93 savienojums atbilstoši metodikai “Ieteikumi. Ceļu tīkla plānošana” ir vidējo un mazo centru savienojošs ceļš, tam klasifikācijā piešķirama CIII kategorija, jo ielai ir pakārtota apbūve.

Jelgavas satiksmes infrastruktūras plānojumā Loka maģistrālei piešķirta nozīmīgāka tranzītsatiksmes loma, lai arī Kalnciema ceļš ir tiešais reģionālo ceļu savienojums, taču Loka maģistrāle ir vairāk attālināta no pilsētas centra un noslēdz iekšējās apbūves apjomu. Tomēr tas nepazemina Kalnciema ceļa kategoriju, jo ierobežojumi kravas transportlīdzekļu iebraukšanai ielā nav noteikti.

Robežu iela ir vietējas nozīmes iela ar piekļūšanas funkciju, tā vienlaikus ir lokāls kolektors, kas savāc satiksmi no mazajām pakārtotajām ielām un izvada uz pilsētas maģistrālās satiksmes Kalnciema ceļa.

Zemesgabala “aizmugurē” esoša Druvu iela kalpo piekļūšanai pie atsevišķiem zemes īpašumiem, tai ir grants segums un samazināts platumš.

No VSIA “Latvijas Valsts ceļi” uzskaites 2020. gada datiem zināms, ka autoceļa P99 satiksmes intensitāte pie Jelgavas ir 2010 A/24h, autoceļa P93 – 5699 A/24h. Kravas transporta īpatsvars 12%. Pilsētas robežās satiksmes intensitāte var atšķirties, tajā iesaistīti lokālos pābraucienus veidoši transportlīdzekļi, kā arī var būt novirzījušies pa autoceļu līdz pilsētai piebraukušie.

Satiksmes intensitāte Kalnciema ceļam pie Robežu ielas ir >600A/h.

#### ***Robežu ielas un Druvu ielas krustojums.***

Druvu ielai grants segums. Uzbraukšanas redzamību pa kreisi samazinoši krūmi krustojuma stūrī. Robežu ielas segums ar remonta pēdām, bet pagaidām vēl funkcionāls. Priekšrocības zīmju krustojumā nav. Robežu ielā braukšanas ātrums 30 km/h. Ceļa apzīmējumu nav.

Druvu iela apkalpo vismaz simt apbūves teritorijas, kas izvietotas lokālā apjomā un izbraukšanai pilsētas ielu tīklā izmanto Druvu ielu kā kolektora-savācēja ielu. Līdz ar to (kā novērots apmeklējuma laikā) satiksmes intensitāte Druvu ielā ir salīdzinoši

augsta un tā rezultējas ar vēl citiem transportlīdzekļiem, kas pa Robežu ielu izbrauc krustojumā ar Kalnciema ceļu.



6.Attēls. Robežu ielas un Druvu ielas krustojuma fotogrāfija. Autors: © Google 2019.

### ***Robežu ielas un Kalnciema ceļa krustojums.***



7.Attēls. Robežu ielas un Kalnciema ceļa krustojums. Autors: CSDD, 2021.

Neregulējama gājēju pāreja ar pilnu aprīkojumu. Ceļa apzīmējumi tikai pašā krustojumā. Ietve vienā Robežu ielas pusē. Redzamības ierobežojumu nav.

### ***Kalnciema ceļš***

Autobusu pietura Kalnciema ceļam pie krustojuma ar Robežu ielu. Izvietojums atbilstošs LVS 190-8 – aiz krustojuma ar vismazāko ietekmi uz satiksmes drošību. Pieturas platformai caurvadīta ietve, kas nedaudz palielina konflikta iespējas starp autobusu gaidošiem un ietvi izmantojošiem satiksmes dalībniekiem, taču soliņš ir novirzīts, lai tur sēdošie cilvēki netiktu traucēti.



8.Attēls. *Kalnciema ceļš*. Autors: CSDD, 2021.

Pie krustojuma neregulējama gājēju pāreja ar pilnu aprīkojumu. Aiz krustojuma un aiz gājēju pārejas autobusu pieturas paplašinājums, izvietots atbilstoši LVS 190-8 pamatnosacījumiem.

Kā novērots apmeklējuma laikā, velosipēdisti izvēlas braukt pa ietvi, jo satiksmes intensitāte Kalnciema ceļam ir pietiekami augsta un ar palielinātu kravas automobiļu īpatsvaru, lai velosipēdisti tur nejostos droši.



9.Attēls. *Kalnciema ceļš, skats Rīgas ielas virzienā*. Autors: CSDD, 2021.

Robežu ielas gājēju pāreja ir atvirzīta uz brauktuves pamatplatuma vietu, kas veido velosipēdistiem neizdevīgu trajektoriju un, kā novērots uz vietas, velosipēdisti šķērso Robežu ielas brauktuvi ārpus gājēju pārejas pa īsāko trajektoriju.

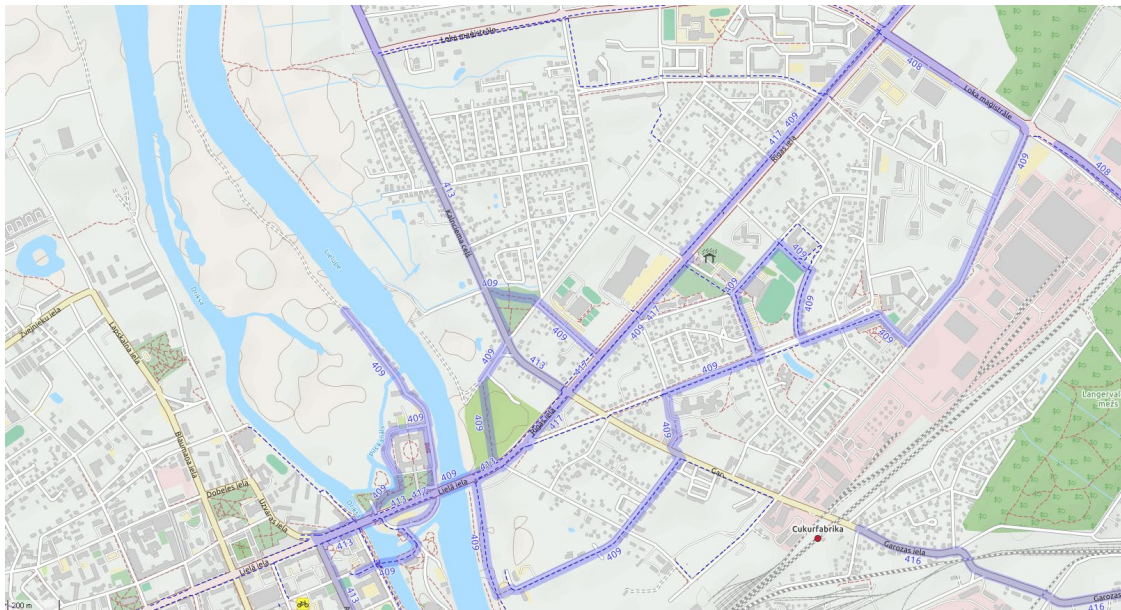


10.Attēls. Kalnciema ceļš, skats no Rīgas ielas virziena. Autors: CSDD, 2021.

Sekmīgai un visaptverošai velosatiksmes attīstībai pilsētā viens būtiskākajiem nosacījumiem ir sasniedzamība, jeb iedzīvotāju izvietojuma un galamērķu savstarpējais attālums. Tradicionāli par ērtu attālumu, kas riteņbraucējam veicams vienā braucienā bez īpašas fiziskās sagatavotības vai piepūles tiek uzskatīta 8km distance. Ņemot vērā, ka velobraukšanas distances lielākas par 5km samazina velobraukšanas pievilcīgumu, garos velomaršrutos jaunas infrastruktūras attīstībā jāpievērš uzmanība velobraukšanas ātruma palielināšanas iespējām.

Saskaņā ar Jelgavas valstspilsētas pašvaldības iestādes “PILSĒTSAIMNIECĪBA” datiem, Jelgavā veloceliņu kopgarums ir 35,81 km no kopēja 270 km brauktuvju garuma.

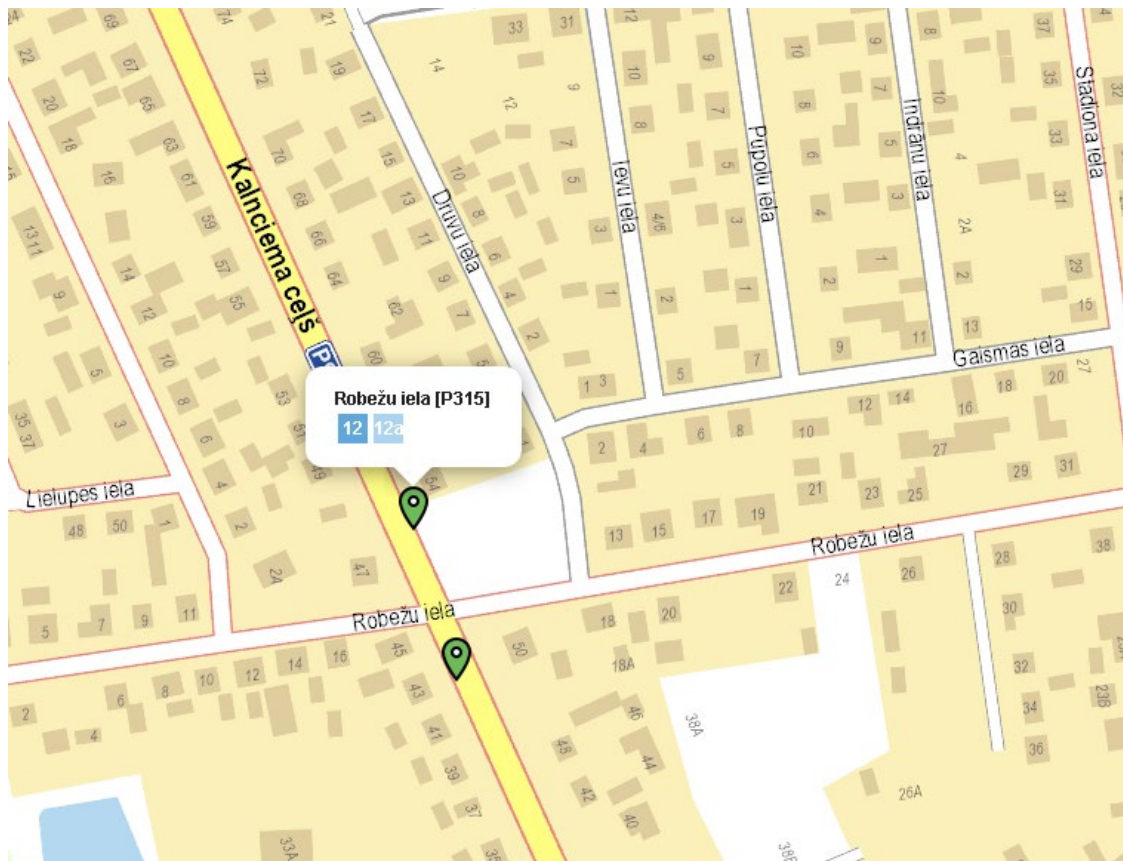
Lokālpānojuma teritorijas tieša tuvumā ir velomaršruts nr. 413 no Jelgavas uz Ķemeru nacionālo parku, kas savieno teritoriju gan ar Jelgavas pilsētas centru, gan ļauj aizbraukt uz personas dzīves vietu, gan veikt rekreācijas braucienus ārpus pilsētas.



11.Attēls. Velomaršrutu karte. Autors: CSDD, 2021.

### 3.2. Sabiedriskā transporta pieejamība

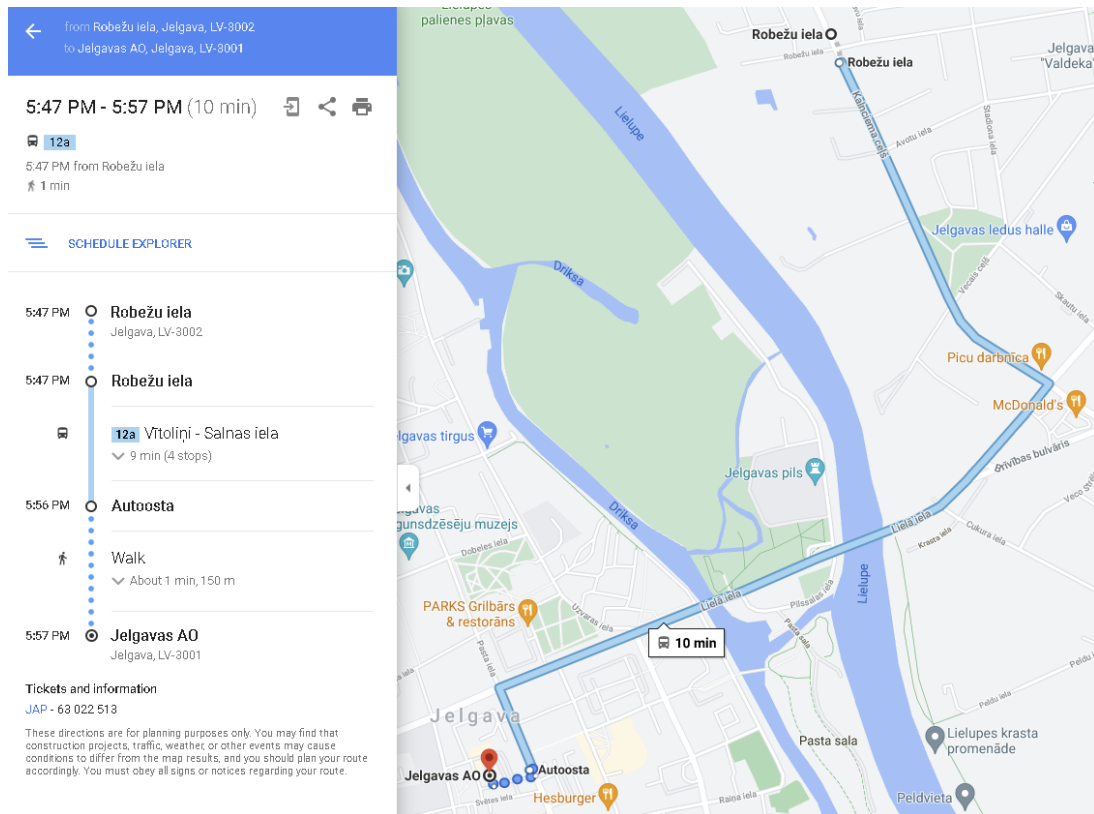
Lokālpānojuma teritorijai tuvākā pilsētas autobusa transporta maršruta pieturas ir izvietotas Kalnciema ceļā un Robežu ielu krustojumā. Maršruta pietura Robežu iela (P315) virzienā no Rīgas iela – 12. un 12a autobusu maršrutiem. Maršruta pietura Robežu iela (P314) virzienā uz Rīgas ielu – 6, 12., 12a un 15 autobusu maršrutiem. Pilsētas autobusu satiksmi nodrošina SIA “Jelgavas autobusu parks”.



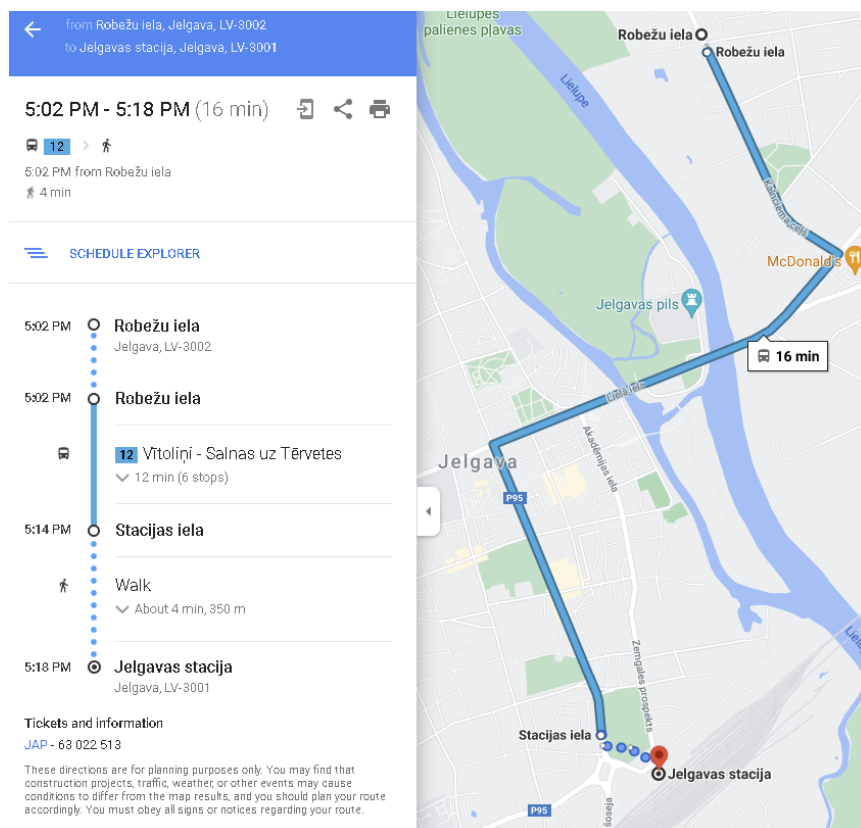
12.Attēls. Jelgavas pilsētas pieturvietu karte. Autors: SIA "Jelgavas autobusu parks", 2021.

Jelgavas autoosta, kura apkalpo starppilsētu autobusu reisus atrodas ~3km attālumā no Lokālpānojuma teritorijas.





13. Attēls. Autobusu maršruts no Lokālplānojuma vietas līdz Jelgavas autoostai. Autors: Google Ireland Limited, 2021.



14. Attēls. Autobusu maršruts no Lokālplānojuma vietas līdz Jelgavas dzelzceļa stacijai. Autors: Google Ireland Limited, 2021.

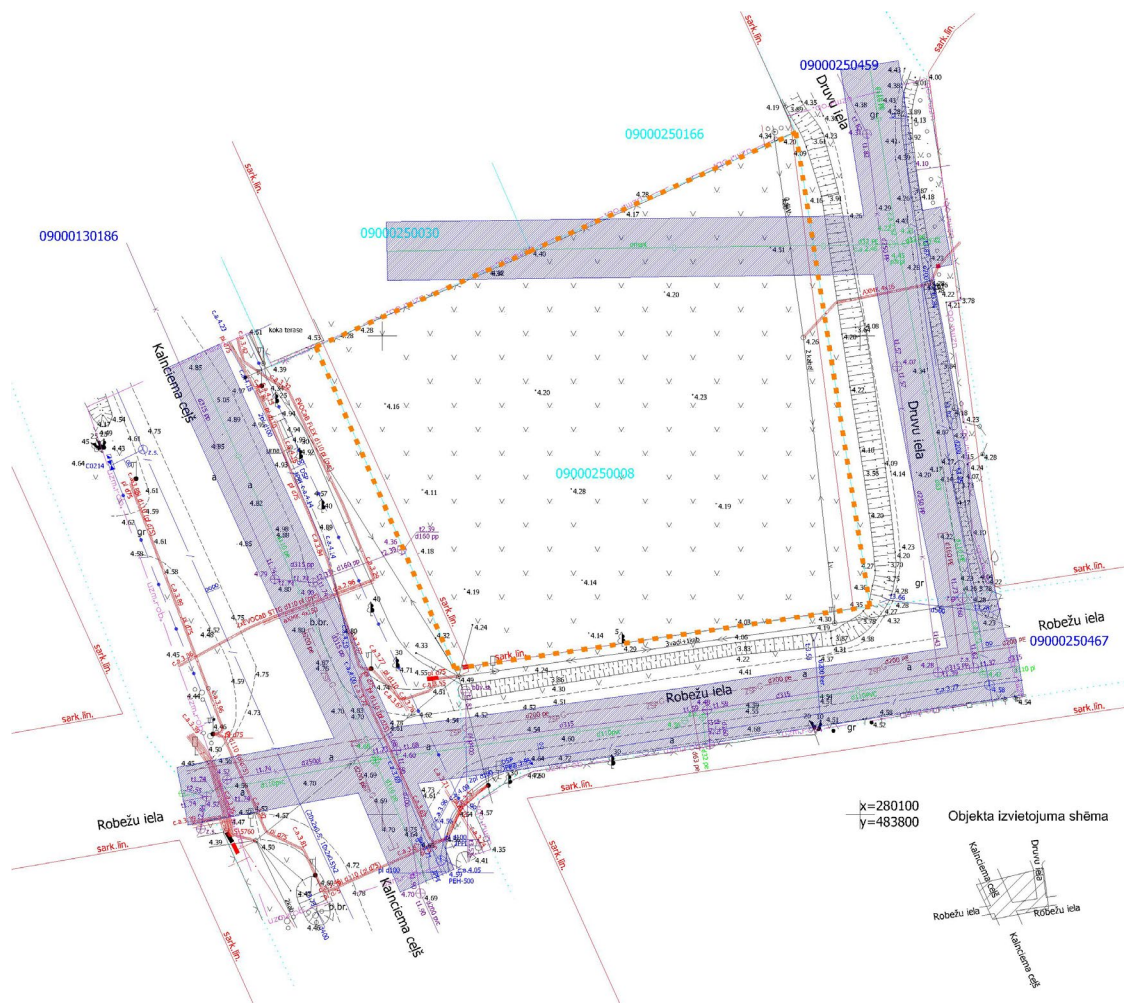
## 4. INŽENIERTEHNISKĀ APGĀDE

### 4.1. Ūdensapgāde

Ūdensapgādi iespējamais ēkas ir iespējams veikt no pilsētas centralizētās ūdensapgādes sistēmas tīkliem. Lokālplānojuma teritorijai piegulošajā ielās atrodas šādi ūdensvadi:

- 1) Kalnciema ceļa DN110 mm ūdensapgādes tīkls;
- 2) Robežu ielas DN110 mm ūdensapgādes tīkls;
- 3) Druvu ielas DN110 mm ūdensapgādes tīkls.

Ugunsdzēsības hidrants izbūvē, ja nepieciešams saskaņā ar Latvijas standartiem LVS EN 14339 „Apakšzemes ugunsdzēsības hidranti”, LVS EN 14384 „Virszemes ugunsdzēsības hidranti” un LVS 187 „Ugunsdzēsības hidrantu nacionālās prasības”. Jāņem vērā nepieciešamie ūdens patēriņi ārējai un iekšējai ugunsdzēsībai, kā arī saimnieciskām un sadzīves vajadzībām. Jāparedz centralizētā ūdensapgāde ar cilpveida tīkliem. Ugunsdzēsības hidrants ūdensvada tīklā izvietots tā, lai nodrošinātu katras ēkas un būves ārējo ugunsdzēsību no vismaz diviem hidrantiem (izņemot Latvijas būvnormatīvā LBN 222-15 “Ūdensapgādes būves” minētajos gadījumos).

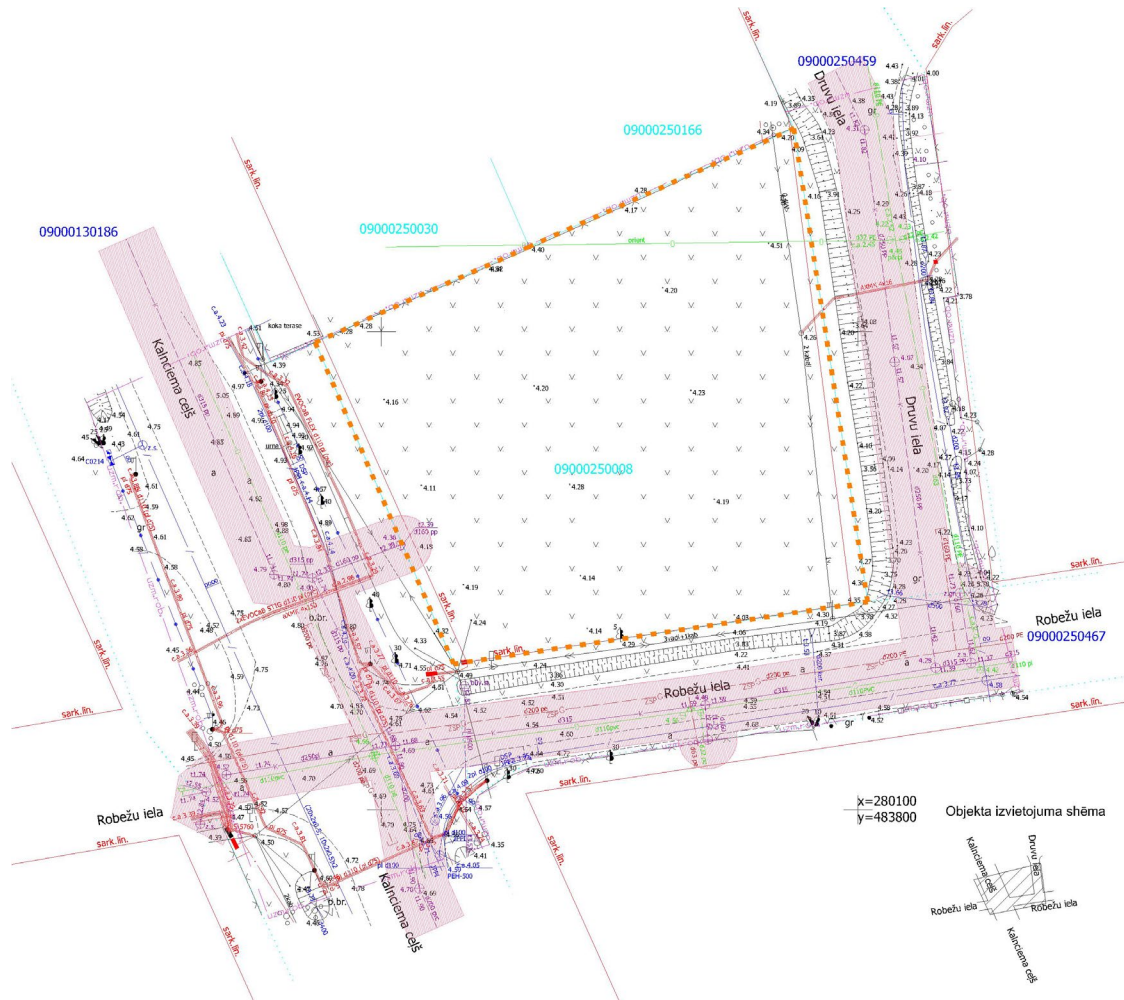


15.attēls. Esošie ūdensapgādes tīkli ar aizsargjoslām apkārtējā teritorijā

## 4.2. Sadzīves kanalizācija

Sadzīves kanalizācijas novadīšana paredzama pilsētas centralizētās sadzīves kanalizācijas sistēmas tīklos. Lokālplānojuma teritorijai piegulošajā ielās atrodas šādi sadzīves kanalizācijas tīkli, kam ir iespēja veikt pieslēgumus:

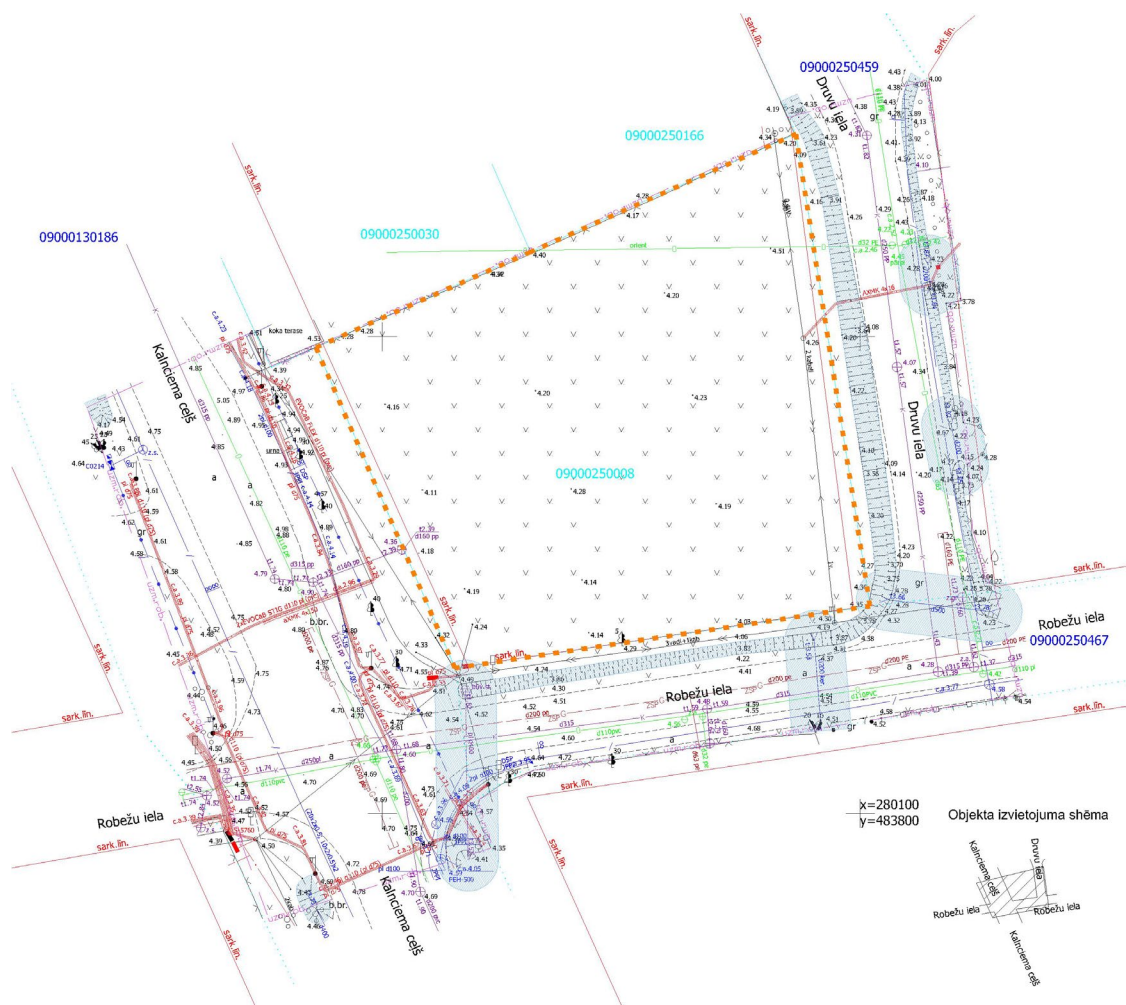
- 1) Kalnciema ceļa DN 315 mm sadzīves kanalizācijas tīkls;
- 2) Robežu ielas DB 315 mm sadzīves kanalizācijas tīkls;
- 3) Druvu ielas DN 250 mm sadzīves kanalizācijas tīkls



16.attēls. Esošie sadzīves kanalizācijas tīkli ar aizsargjoslām apkārtējā teritorijā

## 4.3. Lietus kanalizācija

Plānojot teritorijas virszemes notekūdeņu un gruntsūdeņu novadīšanu, jāņem vērā, ka notece uz centralizēto lietus ūdens kanalizācijas sistēmu ir ierobežota. Līdz ar to ieplūdes samazināšanai paredzēt caurlaidīgos segumus ar lietus ūdeņu akumulēšanu un teritorijas attīstībai “zaļo” risinājumu integrēšanu ilgtspējīgas apsaimniekošanas nodrošināšanai.



17.attēls. Esošie lietus kanalizācijas tīkli ar aizsargjoslām apkārtējā teritorijā



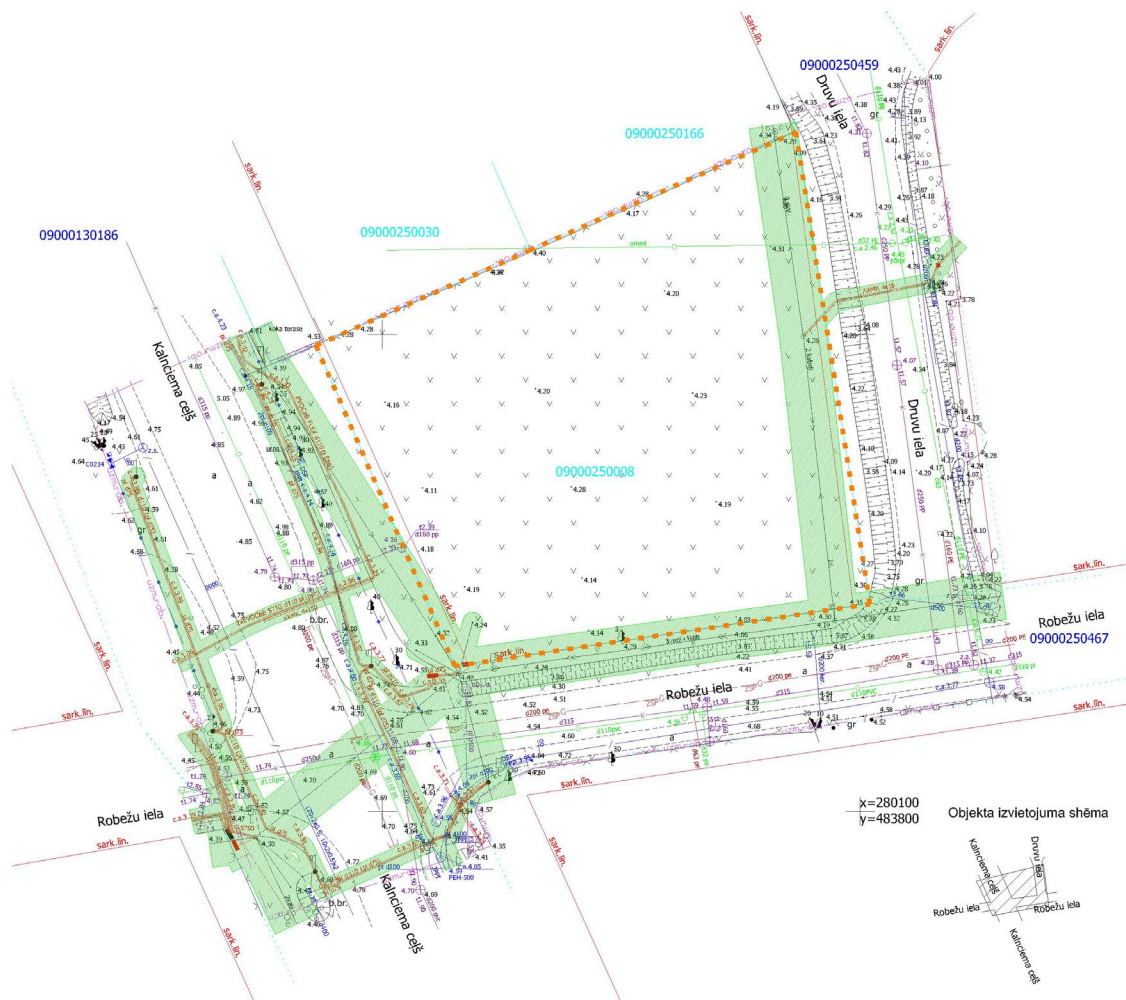
18.attēls. “Zaļo” risinājumu piemērs – bioievalka. Avots: Ilgtspējīga lietus ūdeņu apsaimniekošana. Rokasgrāmata “(D)rain for Life, projekta numurs EU41702

#### 4.4. Elektroapgāde un ielu apgaismojums

Lokālplānojuma teritorijā paredzēt apgaismojumu atbilstoši teritorijas izmantošanas mērķim. Lokālplānojumam pieguļošu ielu teritorijā atrodas vidēja sprieguma elektrokabeļi, no kuriem ir iespējams nodrošināt elektroapgādi un ielu apgaismojuma infrastruktūras pieslēgumus.

Elektroapgādes nodrošināšanai Lokālplānojuma teritorijai var tikt izmantots esošais vidējā sprieguma tīkls, nepieciešamības gadījumā to pārbūvējot vai paplašinot.

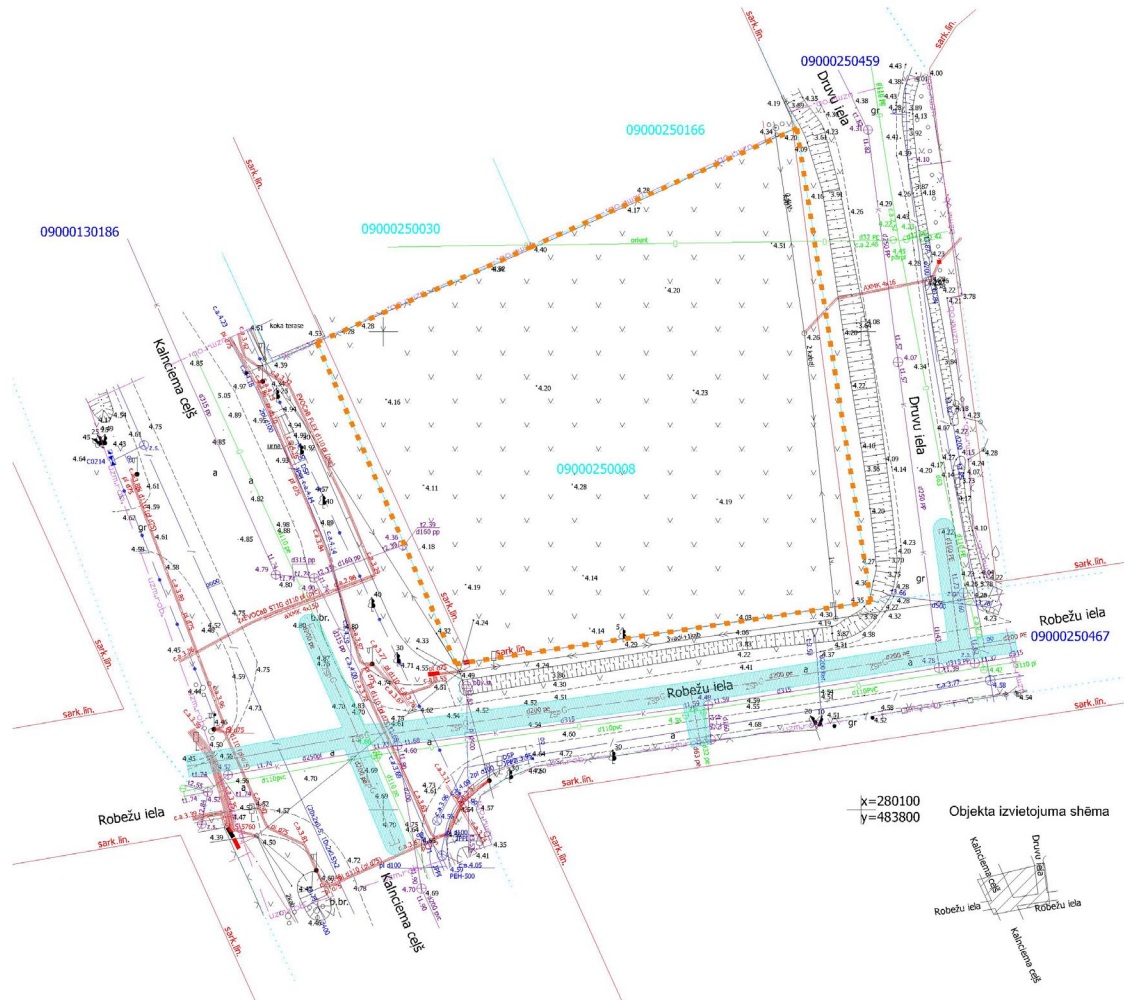
Elektroapgādes projektēšana un būvniecība ir īpaša būvniecība, kura jāveic saskaņā ar Ministru kabineta noteikumiem Nr.573 “Elektroenerģijas ražošanas, pārvades un sadales būvju būvnoteikumi”.



19.attēls. Esošie elektroapgāde un ielu apgaismojuma tīkli ar aizsargjoslām

## 4.5. Gāzes apgāde

Blakus Lokālpānojuma teritorijai Kalnciemā ceļā, Robežu ielā un Druvu ielā atrodas AS “Gaso” piederošs pazemes zemspiediena gāzes vads (DN 200). Projektējot ēkas, izvērtē gāzes pievadu izbūvi katram patērētājam atsevišķi (ar spiedienu līdz 0.4 MPa) izbūves nepieciešamību.

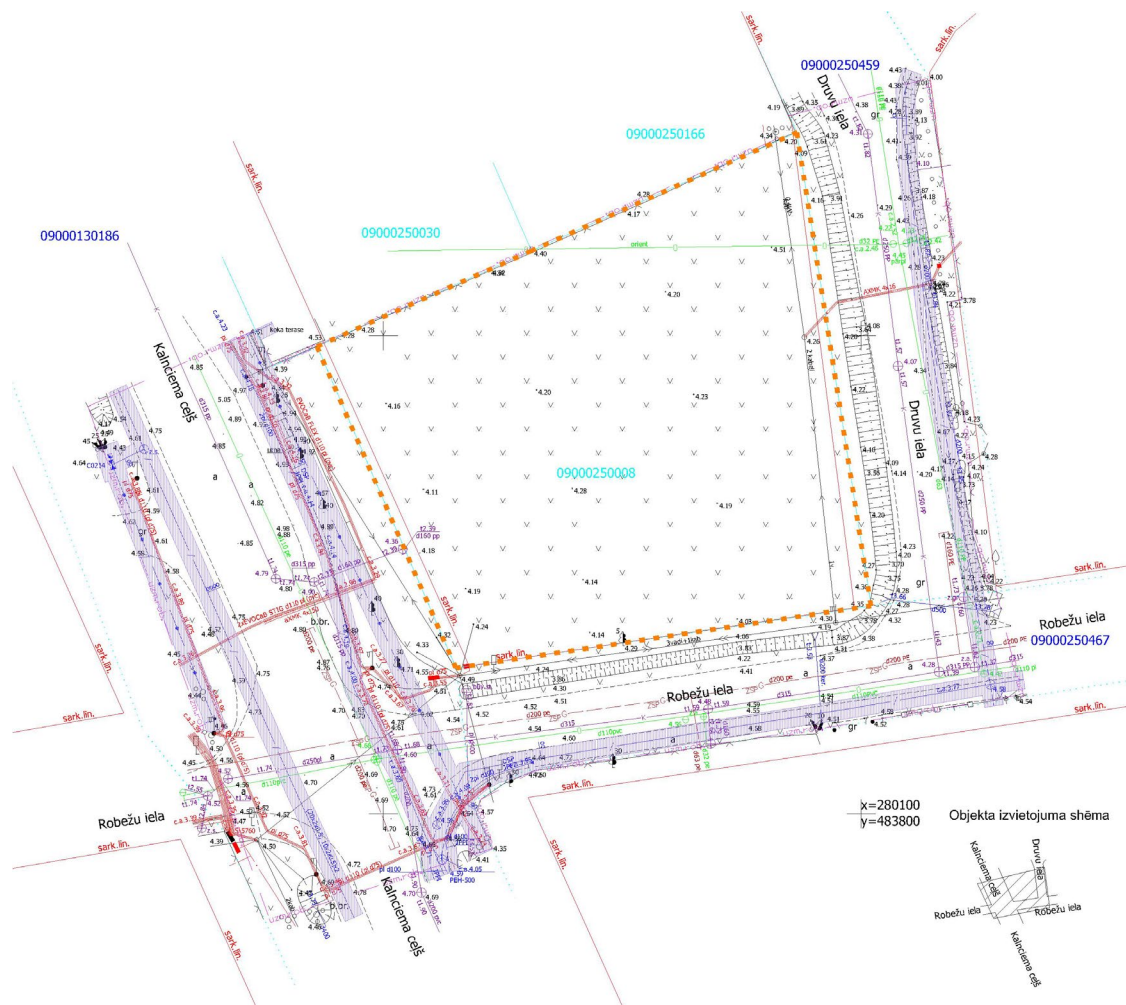


20.attēls. Esošie gāzespādes tīkli ar aizsargjoslām apkārtējā teritorijā

## 4.6. Sakaru tīkli

Kalnciemā ceļā, Robežu ielas un Druvu ielas teritorijā ir izbūvēti SIA “TET” elektronisko sakaru kabeļu kanalizācija un elektronisko sakaru kabeļi.

Projektējot ēkas, Lokālpānojuma teritorijā paredzēt elektronisko sakaru tīklu kabeļu kanalizācijas vai sakaru kabeļu izvietojumu ārpus ielu un ceļu brauktuves. Plānotajās ēkās jānodrošina atsevišķa telpa elektronisko sakaru tīkla iekārtām, atsevišķā gadījumā arī līniju ievadiem.



21.attēls. Esošie sakaru tīkli ar aizsargjoslām

## 5. AIZSARGJOSLAS

Aizsargjoslas Lokālpānojuma teritorijā ir noteiktas atbilstoši Aizsargjoslu likuma un citu normatīvo aktu prasībām.

Lokālpānojuma teritorijā ir šādas **ekspluatācijas** aizsargjoslas:

- aizsargjosla gar elektrisko tīklu kabeļu līniju;
- aizsargjosla ap ūdensvadu, kas atrodas līdz 2 metru dziļumam;
- aizsargjosla gar kanalizācijas vadu;
- aizsargjosla gar lietus kanalizācijas vadu;
- aizsargjosla gar ielu vai ceļu – sarkanā līnija.

Grafiskās daļas kartē “Galvenie teritorijas izmantošanas aprobežojumi” attēlotas inženiertīklu ekspluatācijas aizsargjoslas:

- aizsargjosla ap ūdensvadu, kas atrodas līdz 2 metru dziļumam - 3 metri katrā pusē no cauruļvada ārējās malas;
- aizsargjosla gar kanalizācijas vadu - 3 metri katrā pusē no cauruļvada ārējās malas;
- aizsargjosla gar elektrisko tīklu kabeļu līniju;

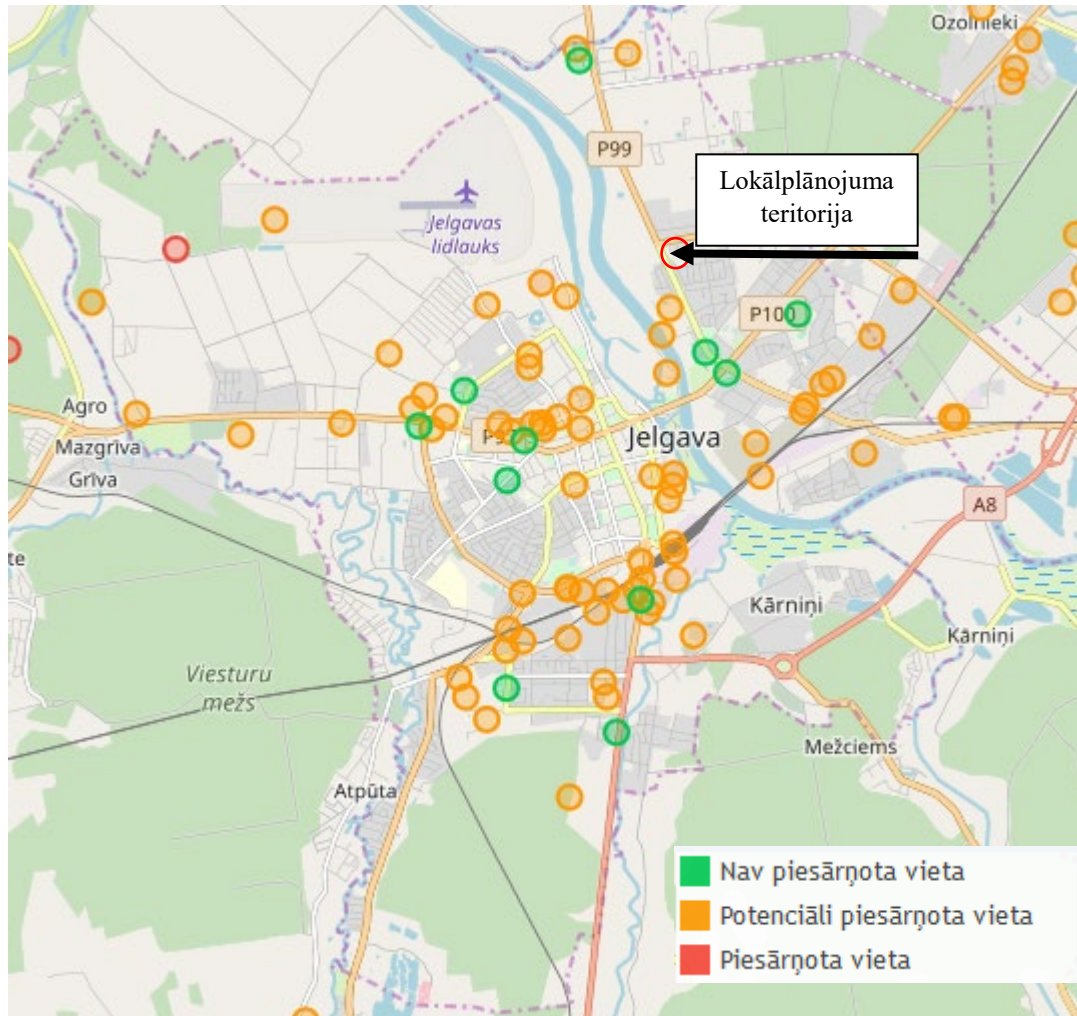
Plānoto inženiertīklu ekspluatācijas aizsargjoslas nosaka turpmākās projektēšanas un inženiertīklu izbūves gaitā, atbilstoši inženiertīklu faktiskajam izvietojumam, saskaņā ar būvprojektu un izpilduzmērījumiem.



## 6. TERITORIJAS ATTĪSTĪBAS UN IZMANTOŠANAS RISKI

### 6.1. Potenciāli piesārņotās teritorijas

Latvijas Vides, ģeoloģijas un meteoroloģijas aģentūras Piesārņotu un potenciāli piesārņoto vietu reģistrā uz 2018.gadu Jelgavas pilsētas teritorijā ir fiksētas 1 piesārņota vieta - Šķidro bīstamo atkritumu izgāztuve Meža ceļā, kura ir attīrīta un rekultivēta, 73 potenciāli piesārņotas un 11 potenciāli nepiesārņotas vietas, kurās vēl jāveic izpēti. Lokālpānojuma teritorijā nav piesārņotu un potenciāli piesārņoto vietu.

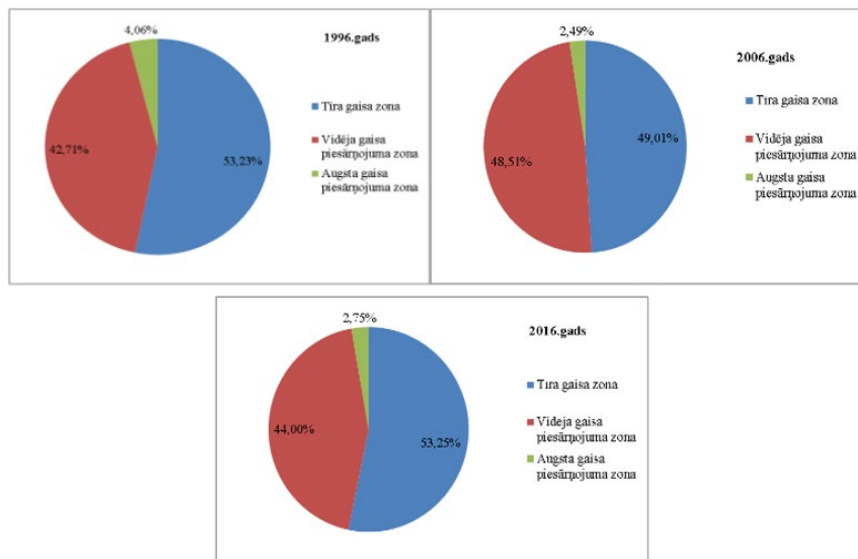


22.attēls. Potenciāli piesārņotās un piesārņotās vietas Jelgavas pilsētā. Avots :Latvijas Vides, ģeoloģijas un meteoroloģijas aģentūra 2018

### 6.2.Gaisa piesārņojums

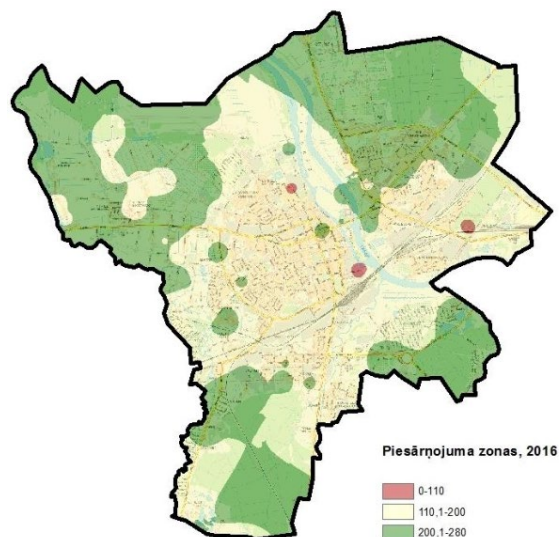
Vides kvalitātes novērtēšanai Jelgavas pilsētā 2016.gadā tika veikts pētījums „Pilsētvides kvalitātes izvērtēšana un gaisa piesārņojuma zonējuma izstrādāšana Jelgavas pilsētas administratīvajai teritorijai”, izmantojot bioindikācijas metodes.

Pētījuma rezultātā noskaidrots, ka 53,25% pilsētas teritorijas ir attiecināma uz zema piesārņojuma zonu, 44% uz vidēja, bet 2,75% uz augsta piesārņojuma zonām.



23.attēls. Gaisa piesārņojuma zonējuma % sastāvs 1996., 2006.un 2016.gadā Jelgavas pilsētā.

Iegūtie rezultāti uzrāda, ka, salīdzinot ar 1996.gada situāciju, augsta piesārņojuma zona ir samazinājusies, bet vidēja piesārņojuma zona paplašinājusies. Kopumā piesārņojums pilsētas teritorijā nav palielinājies. Veiktie bioindikācijas pētījumi atklāja atmosfēras piesārņojumu radošos objektus un ļāva izdalīt trīs piesārņojuma zonas. Virzienā no pilsētas centra uz perifēriju piesārņojuma zonas mainās no piesārņotākās uz tīrāko. Piesārņojums galvenokārt koncentrējas gar galvenajām transporta (gan dzelzceļa, gan autotransporta) plūsmas maģistrālēm, kā arī ap lielākajām rūpnieciskajām teritorijām.



24.attēls. Gaisa piesārņojuma zonas pilsētas teritorijā. Avots: Pētījums „Pilsētvides kvalitātes izvērtēšana un gaisa piesārņojuma zonējuma izstrādāšana Jelgavas pilsētas administratīvajai teritorijai” 2016./2017.

Lokālplānojuma teritorija atrodas zema piesārņojuma zonā, kur galvenais piesārņojuma avots ir tranzīta automašīnu satiksme pa Kalnciema ceļu.

### **6.3.Vides troksnis**

Jelgavas pilsētas teritorijā esošos trokšņu avotus iespējams iedalīt šādi: autoceļu un ielu tīkls, dzelzceļa līnijas, ražošanas uzņēmumi.

Pilsētas centrā dzīvojošajiem problēmas rada lielā transporta intensitāte, kas ir trokšņu un gaisa piesārņojuma cēlonis. Nākotne pilsētai, sakārtojot un attīstot transporta infrastruktūru, tiks samazināta transporta plūsma cauri pilsētas centram un Kalnciema ceļam, arī sabiedriskā transporta attīstība veicinās trokšņu līmeņa samazināšanos. Tieši transportlīdzekļu aktīva kustība pa Kalnciema ceļu ir galvenais trokšņu un gaisa piesārņojuma cēlonis Lokālpānojuma apkaimē.

## 7. LOKĀLPLĀNOJUMA RISINĀJUMI UN TO PAMATOJUMS

Lokālpānojums tiek izstrādāts kā pamatojums Jelgavas pilsētas teritorijas plānojuma 2009.-2021.gadam grozījumiem šajā teritorijā, lai radītu priekšnosacījumus teritorijas ilgtspējīgai attīstībai, sekmējot tas iekļaušanu ekonomiskajā apritē un pilsēt būvnieciskās struktūras pilnveidošanu.

Lokālpānojuma teritorijas attīstības iecere atbilst Jelgavas pilsētas ilgtermiņa attīstības stratēģijai 2007.-2020.gadam, kur tā ir noteikta kā teritorija apbūvei.

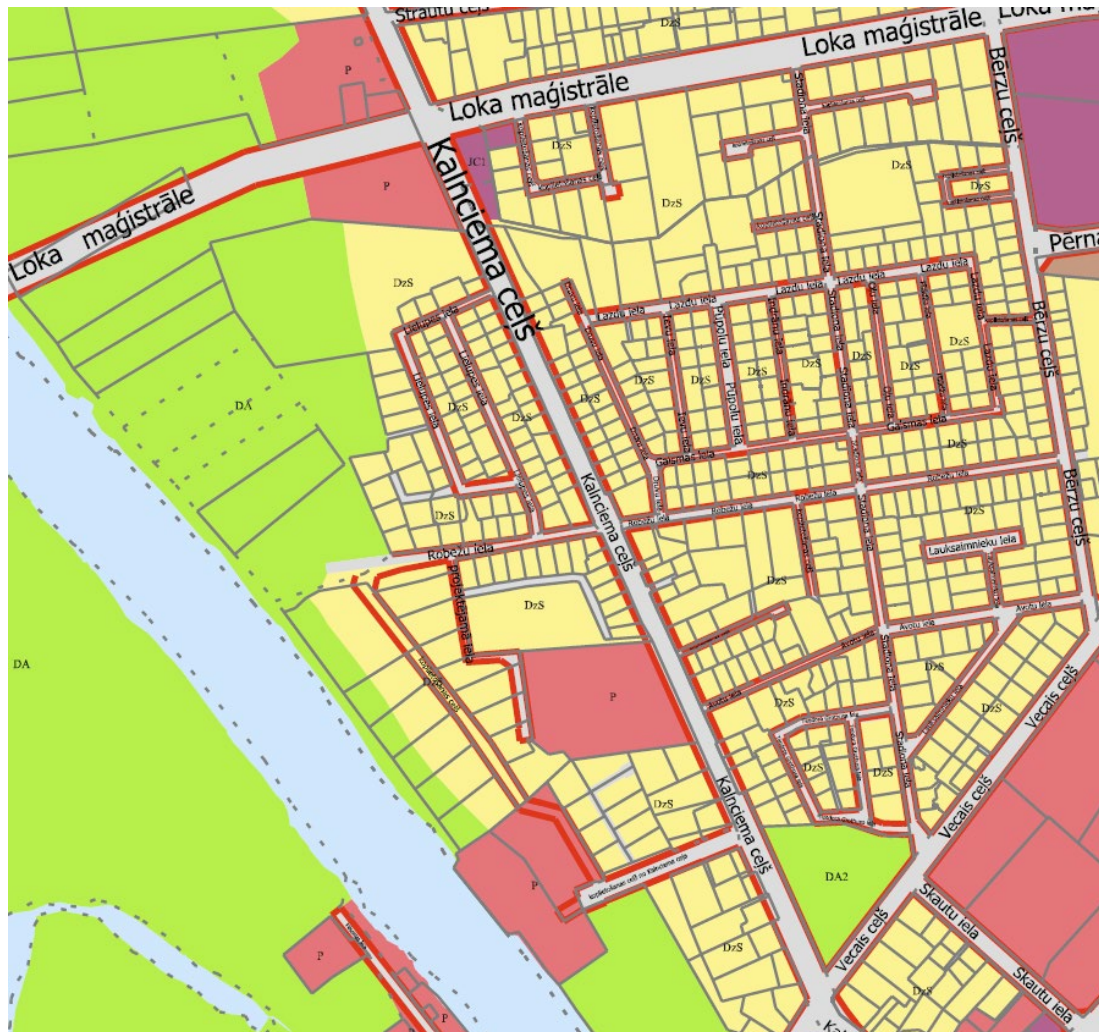


25.attēls. Jelgavas pilsētas ilgtermiņa attīstības stratēģijai 2007.-2020.gadam. Jelgavas pilsētas telpiskās attīstības perspektīva. Avots: Jelgavas pilsētas pašvaldība

Saskaņā ar teritorijas attīstības ieceri, Lokālpānojuma teritorijā paredzēts izvietot MAZUMTIRDZNIECĪBAS VEIKALU, automašīnu stāvlaukumu (20 vietām), velonovietnes (5 vietas).

## 7.1. Funkcionālais zonējums un teritorijas izmantošanas veidi

Lai īstenoto plānoto ieceri un nodrošinātu efektīvu teritorijas izmantošanu, ņemot vērā tās izvietojumu pilsētvidē, kas nosaka papildus prasības atbalsta infrastruktūrai, kā piemēram, autostāvvietas, un ierobežojumus, nepieciešams grozīt Jelgavas pilsētas teritorijas plānojumā noteiktās atļautās izmantošanas.



26.attēls. Jelgavas pilsētas teritorijas plānojums. Funkcionālais zonējums.

### 7.1.1. Publiskās apbūves teritorija (P7)

Teritorijas pašreizējā atļautā izmantošana zemes vienībā Kalnciema ceļā 52, Jelgava (kadastra apzīmējums 0900 025 0008, platība 2108 m<sup>2</sup>) atļauta izmantošana Savrupmāju apbūves teritorija (DzS) tiek grozīta uz Publiskās apbūves teritorija (P7), kur teritorijas galvenais izmantošanas veids tiek noteikts:

- 1) Biroju ēku apbūve (12001): Apbūve, ko veido pašvaldības iestādes, valsts pārvaldes iestādes, tiesu nami, sakaru nodaļas, pasta un citi uzņēmumi, organizācijas un iestādes.

- 2) Tirdzniecības un/vai pakalpojumu objektu apbūve (12002): Apbūve, ko veido veikali, aptiekas, sabiedriskās ēdināšanas uzņēmumi, tirgus, tirgus paviljoni, sezonas rakstura tirdzniecības vai pakalpojumu objekti (tirdzniecības kioski un segtie tirdzniecības stendi), restorāni, bāri, kafejnīcas, kā arī sadzīves un citu pakalpojumu objekti.
- 3) Tūrisma un atpūtas iestāžu apbūve (12003): Apbūve, ko veido viesnīcas, moteļi un cita veida īslaicīgas apmešanās vietas un citi izmitināšanas pakalpojumu nodrošināšanai nepieciešamie objekti un infrastruktūra.
- 4) Kultūras iestāžu apbūve (12004): Apbūve, ko veido ēkas mūzikas, deju un citiem izklaides pasākumiem, teātri, muzeji, arhīvu un bibliotēkas ēkas, citi mākslas, izklaides un atpūtas iestādes un to darbības nodrošināšanai nepieciešamie objekti un infrastruktūra.
- 5) Izglītības un zinātnes iestāžu apbūve (12007): Apbūve, ko veido pirmsskolas aprūpes un izglītības iestādes, profesionālās ievirzes, speciālās, interešu izglītības, pieaugušo un tālākizglītības iestādes.
- 6) Labiekārtota publiskā ārtelpa (24001): Apbūve, ko veido labiekārtoti parki, mežaparki, publiski pieejamas teritorijas, ietverot apstādījumus un labiekārtojuma infrastruktūru atpūtas, veselības un fizisko aktivitāšu nolūkam un citu publiskās ārtelpas funkciju nodrošināšanai

Teritorijas *papildizmantošanas veids* tiek noteikts **32 Rindu māju (11006) un daudzdzīvokļu māju (11006) apbūve.**

Maksimālais apbūves blīvums 50 %, maksimālais apbūves augstums 12 m. Atļautais stāvu skaits līdz 3 (Atļauts mansarda stāvs). Brīvās zaļās teritorijas rādītājs 30 %.

## 7.2. Pakalpojumu objekta attīstības priekšlikums

Saskaņā ar Jelgavas pilsētas attīstības programmu 2014-2020.gadam Lokālpānojuma teritorijā plānota apbūves teritorija, skat. 26.attēlu. Jelgavas pilsētas teritorijas plānojums teritoriju starp Loka maģistrāli, Bērzu ceļu, Veco ceļu un Lielupi paredz kā Savrupmāju apbūves teritoriju (DzS), skat. 27.attēlu).

Šī teritorija ir blīvi apdzīvota, tomēr tuvākais mazumtirdzniecības veikals no Lokālpānojuma teritorijas atrodas gandrīz divu kilometru attālumā. 28. attēlā ir parādīti visi tuvākie mazumtirdzniecības veikali. Ja paplašinātu izpētes teritoriju tālāk pa Kalnciema ceļu virzienā no Rīgas ielas, tad attālums līdz tuvākajam mazumtirdzniecības veikalam tikai palielinās. Kā arī palielinās iedzīvotāju skaits.

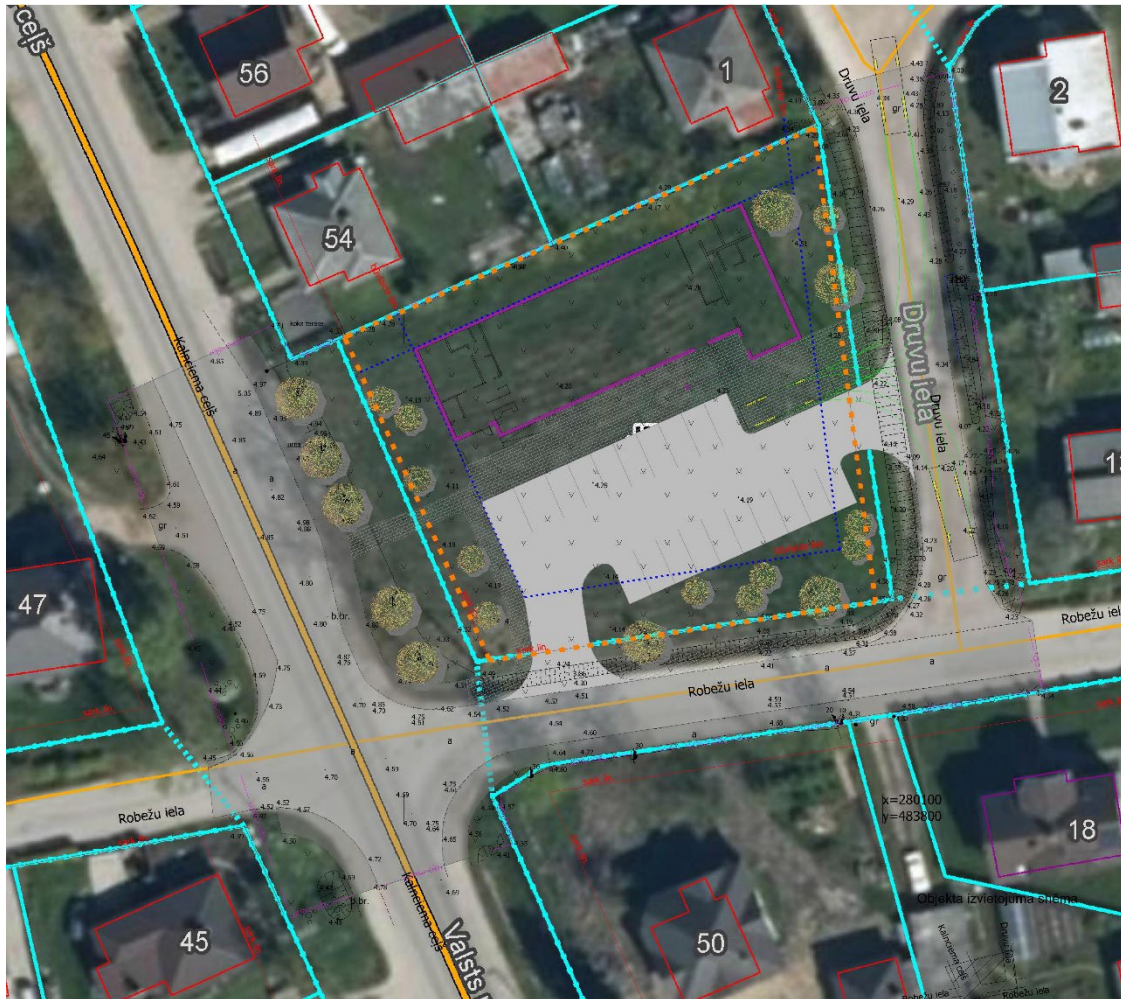
Mazumtirdzniecības veikaliem ir nozīmīga loma iedzīvotāju pamatvajadzību un iespēju nodrošināšanā.

Jelgavā krustojas piecas dzelzceļa līnijas un sešas auto maģistrāles, līdz ar to pilsēta ir būtisks sabiedriskā transporta mezgls starp Rīgu un reģionu. Liela daļa tranzīta un ikdienas braucienu notiek pa Kalnciema ceļu. Jaunu mazumtirdzniecības veikala

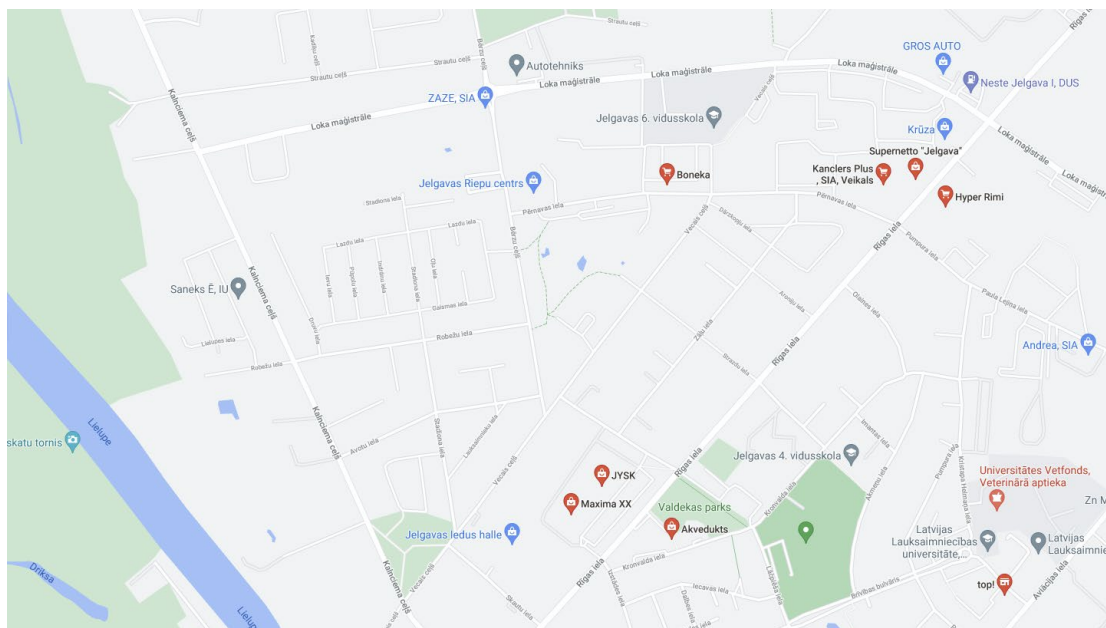
atvēršana nodrošinās cilvēkiem iespēju veikt pirkumus Jelgavā nevis citās pilsētās. Šādā veidā nodokļu ieņēmumu apjoms palielināsies. Kā arī uzņēmuma darbības nodrošināšanas būs vajadzīgas jaunās darba vietas. Kas sekmēs bezdarbnieka skaitu samazināšanu reģionā.

Lokālpānojuma teritorijā paredzēts izvietot mūsdienu prasībām atbilstošu **mazumtirdzniecības veikalu**.

Visu Lokālpānojumā paredzēto objektu nepieciešamās **autostāvvietas un velonovietnes ir paredzēts izvietot Lokālpānojuma teritorijā**.



27.attēls. Lokālpānojuma teritorijā plānotais pakalpojumu objekts un transporta infrastruktūra.



28.attēls. Lokālpānojuma teritorijas tuvumā esoši mazumtirdzniecības veikali. Autors: Google Ireland Limited, 2021.

### 7.3. Attīstības priekšlikuma insolācijas ietekme.

Apkārt Lokālpānojuma teritorijas prevalē savrupmāju apbūve. Uz doto brīdi saules radītā apgaismojuma dzīvojamās telpās prasības nosaka 2015. gada 30. jūnija Ministru Kabineta noteikumi nr. 340 "Noteikumi par Latvijas būvnormatīvu LBN 211-15 "Dzīvojamās ēkas" un Jelgavas pilsētas pašvaldības 2017. gada 23. novembra saistošie noteikumi Nr.17-23 „Teritorijas izmantošanas un apbūves noteikumi un grafiskās daļas apstiprināšana”.

Abi iepriekš minēti normatīvie akti satur prasību: dzīvojamo ēku būvprojektu risinājumos jānodrošina dzīvojamo telpu nepārtraukta insolācija vismaz 2,5 stundas dienā laikposmā no 22.marta līdz 22.septembrim.

Ir izstrādāti divi Teritorijas perspektīvas attīstības priekšlikuma insolācijas aprēķini: Pielikums Nr. 5. un 6., kas atspoguļo perspektīvas attīstības priekšlikuma ietekmi uz apkārtējo apbūvi. Insolācijas modelī paredzamā veikala būvapjoma augstums jumta korē – 6,5 m.

22. martā saulriets Lokālpānojuma teritorijā saulriets ir 7:28 un saullēkts ir 19.36, ievērojot pāreju pareju uz vasaras/ziemas laiku. Ēna no iespējama perspektīvas attīstības priekšlikuma noēno rīta stundās tikai nekustama īpašuma logus Kalnciema ceļš 54, Jelgava, tikai pirmajā divās stundās no rīta. Ietekmi uz citiem nekustamiem īpašumiem nav. Kopvērtējumā, saskaņā ar insolācijas aprēķinu, perspektīvas attīstības priekšlikums nepasliktina apkārtējo dzīvojamo ēku situāciju uz 22. martu – dzīvojamām telpām insolācijas nodrošināta ne mazāk ka normatīvos aktos noteiktās nepieciešamās stundas diennaktī.



22. septembrī saulriets Lokālpānojuma teritorijā saulriets ir 7:16 un saullēkts ir 19:19, ievērojot pāreju pāreju uz vasaras/ziemas laiku. Ēna no iespējama perspektīvas attīstības priekšlikuma noēno rīta stundās tikai nekustama īpašuma logus Kalnciema ceļš 54, Jelgava, tikai pirmajā divās stundās no rīta. Ietekmi uz citiem nekustamiem īpašumiem nav. Kopvērtējumā, saskaņā ar insolācijas aprēķinu, perspektīvas attīstības priekšlikums nepasliktina apkārtējo dzīvojamo ēku situāciju uz 22. septembrī – dzīvojamām telpām insolācijas nodrošināta ne mazāk ka normatīvos aktos noteiktās nepieciešamās stundas diennaktī.

#### **7.4. Transporta infrastruktūras attīstības priekšlikumi**

Lokālpānojuma teritorijai ir sakārtota pieguļošo ielu infrastruktūra, lai nodrošinātu tās ērtu un efektīvu funkcionēšanu.

VSIA "Ceļu satiksmes drošības direkcija" 2021. gadā izstrādātajā Ceļu drošības audita atzinums Nr.06 AD/21-92 objektam "Jelgava, Kalnciema ceļš 52" (kadastra apzīmējums kadastra nr. 09000250008, Jelgava, Latvija) secināja:

- *“Ceļu drošības auditam pakļauto teritoriju, kurai tiek izstrādāts lokālpānojums, ir iespējams satiksmei drošā veidā pieslēgt Jelgavas pilsētas vietējo ielu tīklam.”*
- *“Pieslēgums Druvu ielai atbilst ceļu pievienojumu veidošanas hierarhiskās pakārtoības principiem.”*
- *Drošai un optimālai satiksmes organizēšanai konkrētajos apstākļos teritorijas pieslēgumu jāveido no Robežu ielas un, ja nepieciešams otrs pieslēgums - no Druvu ielas.*

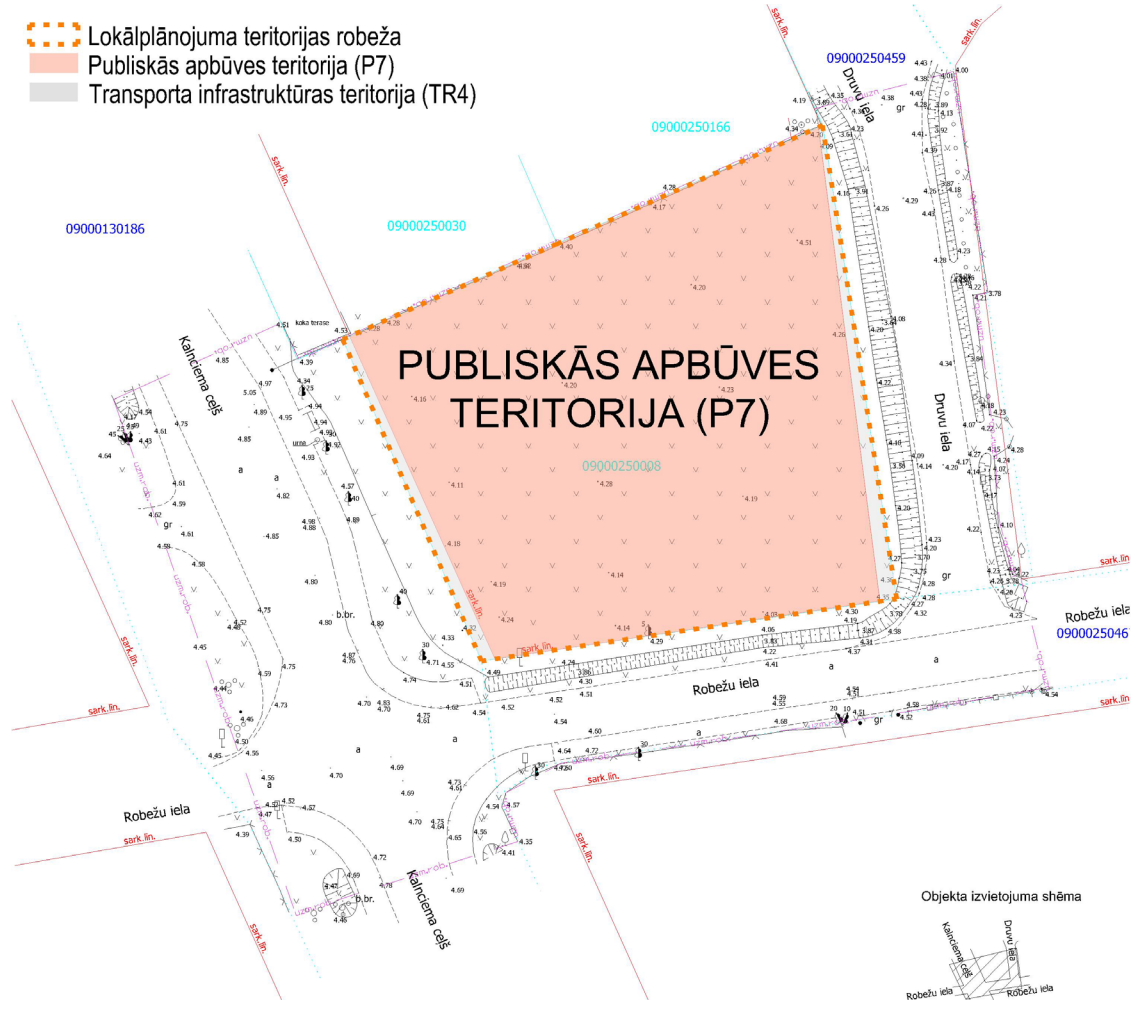
Pieklūšana Lokālpānojuma teritorijai plānota no Robežu ielas un Druvu ielas. No abām ielām būs iespēja gan iebraukt, gan izbraukt no teritorijas. Lokālpānojuma teritorijas stāvvietā atradīsies divas stāvvietas personām ar īpašajām vajadzībām maksimāli tuvu ieejai ēkā.

Gājēju kustība tiks nodrošināta pa Kalnciema ceļa esošo ietvi. Ir paredzēta papildus ietves Robežu ielā un Druvu ielā gar Lokālpānojuma teritoriju. Ērtais gājēju kustības organizācijai ir izveidoti gājēju pieslēgumi pie Kalnciema ceļa, Robežu ielas un Druvu ielas.

Jelgavas pilsētas teritorija notiek aktīva veloinfrastruktūras attīstība. Sekmīgai un visaptverošai velosatiksmes attīstībai pilsētā viens būtiskākajiem nosacījumiem ir sasniedzamība, jeb iedzīvotāju izvietojuma un galamērķu savstarpējais attālums. Tradicionāli par ērtu attālumu, kas riteņbraucējam veicams vienā braucienā bez īpašas fiziskās sagatavotības vai piepūles tiek uzskatīta 8km distance. Līdz ar ko Lokālpānojuma teritorija ir sasniedzama no Jelgavas pilsētas centra, izmantojot arī velosipēdu.

Pie Kalnciema ceļa atrodas sabiedriska transporta pieturas un jaunas netiek projektētas.

Glābēju un operatīvā transporta piekļūšana paredzēta no visām iebrauktuvēm Lokālpānojuma teritorijā. Piebrauktuvju un iebrauktuvju platums nedrīkst būt mazāks par 3,5m, augstums ne mazāks par 4,25m. Piebrauktuves ugunsdzēsības un glābšanas tehnikai apzīmē ar ugunsdrošības zīmēm un ceļu zīmēm normatīvajos aktos noteiktajā kārtībā.



29.attēls. Lokālpānojuma teritorijas funkcionālais zonējums